

## Un secteur jusque là préservé en PACA, désormais touché par la crise

### Faits marquants

- Intensification de la concurrence, accélération des mutations économiques, évolution des technologies, poids des contraintes réglementaires tant liées à l'environnement qu'à la sécurité, la qualité, modifications de la demande des clients, autant d'éléments qui fragilisaient les entreprises industrielles avant l'entrée en crise.
- La question est donc de savoir comment ces entreprises peuvent faire face à la crise actuelle, et de chercher à prévoir ses effets sur l'emploi. Certes, l'impact de la crise est variable d'un sous-secteur à l'autre. Le principe de ce panorama est donc d'attirer l'attention sur quelques données distinctives dans le but également d'apprécier les répercussions sur les tissus économiques locaux en fonction de la présence de ces sous-secteurs.

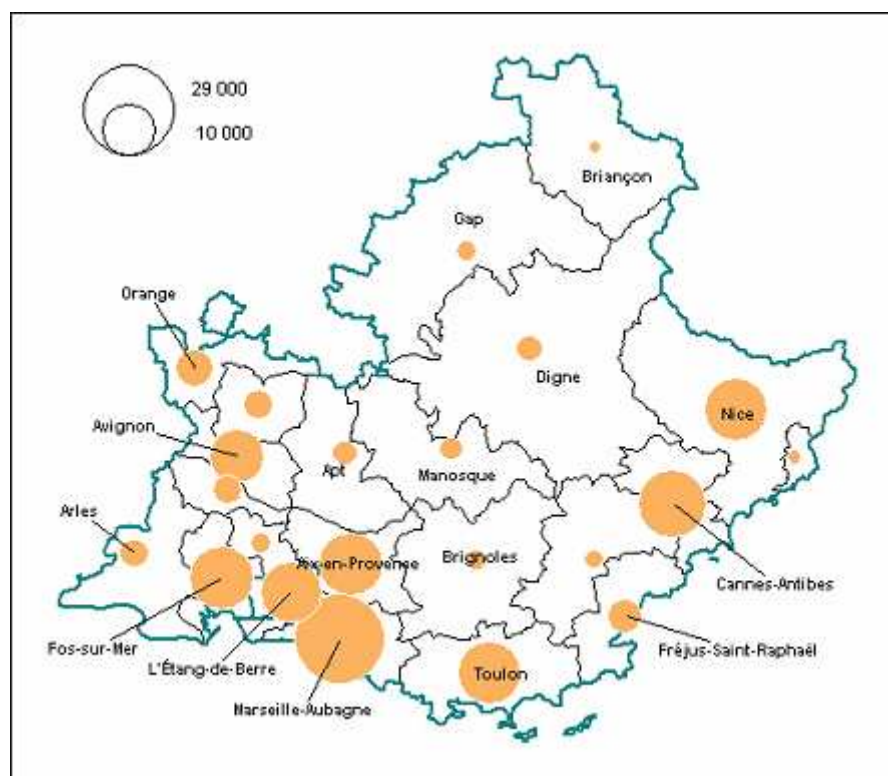
### Chiffres-clés

☞ **104 300** personnes exercent dans le secteur, soit 5,8 % de l'emploi en PACA.

☞ **14 %** de salariés ont moins de 25 ans pour 10 % dans l'ensemble des secteurs.

☞ **+ 8,7 %** de salariés du secteur « Industrie manufacturière » inscrits à Pôle emploi pour licenciements économiques, fin de CDD et de mission d'intérim entre les périodes de février à avril 2008 et 2009 (+ 9,7 % en moyenne).

### L'emploi dans l'industrie en PACA



## Observations structurelles

### ➤ Des effectifs en baisse

Les industries de process (IP)<sup>1</sup> voient leurs effectifs diminuer au cours des 15 dernières années, parallèlement à une hausse de l'emploi dans les services aux entreprises. Cependant, les suppressions d'emploi sont moins fortes qu'au niveau national, compte tenu de l'absence du textile et de l'automobile en région.

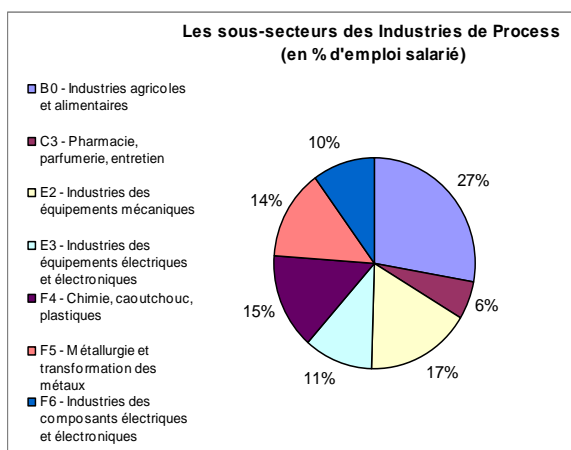
Après une reprise en 1997, et ce jusqu'en 2001, la tendance est à la baisse depuis 2002. Au-delà des fluctuations, les industries de process ont connu une évolution annuelle moyenne de 0,8 % entre 1996 et 2005, contre 2,2 % pour l'ensemble des secteurs.

### ➤ L'emploi majoritairement situé dans les grands et les petits établissements

L'emploi est à la fois concentré dans de grands établissements très localisés et réparti dans des établissements de petite taille. En revanche, les entreprises de taille moyenne sont moins présentes en région.

La répartition des établissements par secteurs montre une structure similaire à celle de la France, à quelques différences près : la métallurgie est moins représentée (10 % pour 16 % en France), à l'inverse les industries de composants électriques et électroniques sont plus présentes (12 % pour 9 %).

### ➤ Des spécificités territoriales



La localisation géographique est spécifique pour les industries de process, mais diffère selon les secteurs :

- les industries agroalimentaires (28 % des IP) sont surreprésentées dans le 84, par rapport aux autres IP ;
- la pharmacie, parfumerie et entretien (6 %) sont surreprésentés dans le 13, 83 et 84 ;
- les industries des équipements mécaniques (17 %) dans les 13, 83 et 84 ;
- les industries des équipements électriques et électroniques (11 %) dans les 06 et 83, mais présents dans tous les départements ;
- la chimie, caoutchouc et plastiques (15 %) dans les 04, 06 et 13 ;
- la métallurgie et transformation des métaux (14 %) essentiellement dans le 13 puis dans les 83 et 84 ;
- les industries des composants électriques et électroniques (10 %) dans les 13 et 06, absents des 04 et 05.

### ➤ Une porte ouverte aux femmes

Les femmes représentent 29 % de l'emploi, occupant essentiellement des postes transversaux. Cependant, les industries sont de plus en plus ouvertes aux femmes, notamment quand les entreprises ont des difficultés de recrutement (cf. campagne « Industrielles » de la métallurgie).

### ➤ Une pyramide des âges différente selon les secteurs

La tranche des 30-50 ans représente 58 % de l'emploi (pour 55 % tous secteurs), ce qui se traduira par 36 000 départs en retraite en 2020 (cf. *Sud Insee Essentiel* n°129).

Deux positionnements différents selon les secteurs d'activité : le secteur métallurgie-transformation des métaux a la plus forte proportion des seniors, le taux de départ y sera élevé et plus rapide : plus d'un tiers des 5 900 cessations d'activité auront lieu en 2010. Au contraire, les industries des composants électriques et électroniques auront un taux de départ moins élevé, la part des 20-34 ans étant élevée et celle des seniors faible.

### ➤ Le niveau V encore prépondérant

Les niveaux de formation des salariés montrent une prépondérance du niveau V (32 %), une part importante des niveaux IV et plus, conforme à la moyenne régionale.

22 % cependant n'ont pas de diplôme (24 % en moyenne régionale).

### ➤ Des conditions d'emploi favorables comparativement aux autres secteurs

On constate une forte stabilité de l'emploi, (CDI plus important qu'en moyenne), peu de temps partiel difficilement conciliable avec le rythme de production en trois-huit et peu de non-salariés.

Le salaire net horaire moyen est légèrement plus élevé qu'en moyenne régionale (12,8 pour 11,3 euros), cependant de fortes disparités existent selon les secteurs en fonction de la taille des établissements et des conventions collectives.

<sup>1</sup> Champ retenu (cf. définition dans *Sud Insee Essentiel* n°129) :

les industries agricoles et agroalimentaires (B0), la pharmacie, la parfumerie et l'entretien (C3), la chimie, le caoutchouc et les plastiques (F4), les équipements et composants électriques et électronique (E3 et F6), les équipements mécaniques et la métallurgie (E2 et F5).

Sources utilisées :

Insee – Estimations annuelles du recensement 2004, 2005, 2006 et 2007 – NES en 36 postes – Traitement ORM

Insee – Estimations d'emploi du 31.12.1990 au 31.12.2005 – NES en 36 postes – Traitement ORM

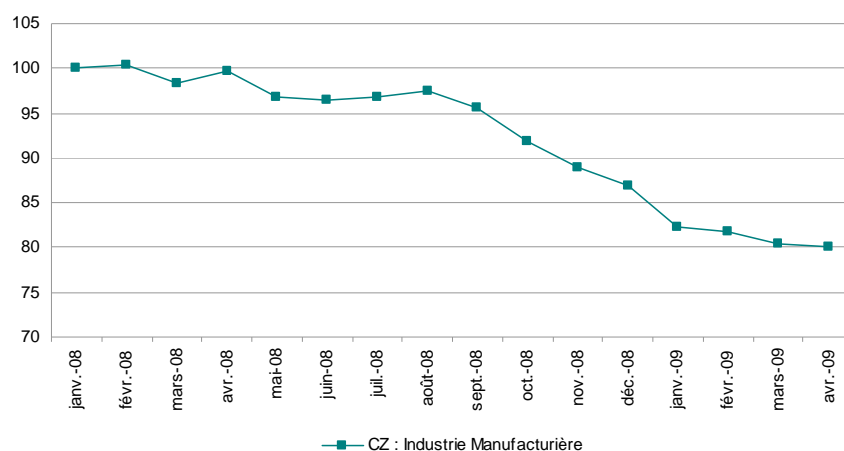
Insee – PACA : 1 actif sur 3 partira à la retraite d'ici 2020 – Sud Insee essentiel n°129

Insee – DADS 2005 et 2006 – NES en 36 postes – Traitement ORM

Insee, Drire – Atlas industriel – 2006

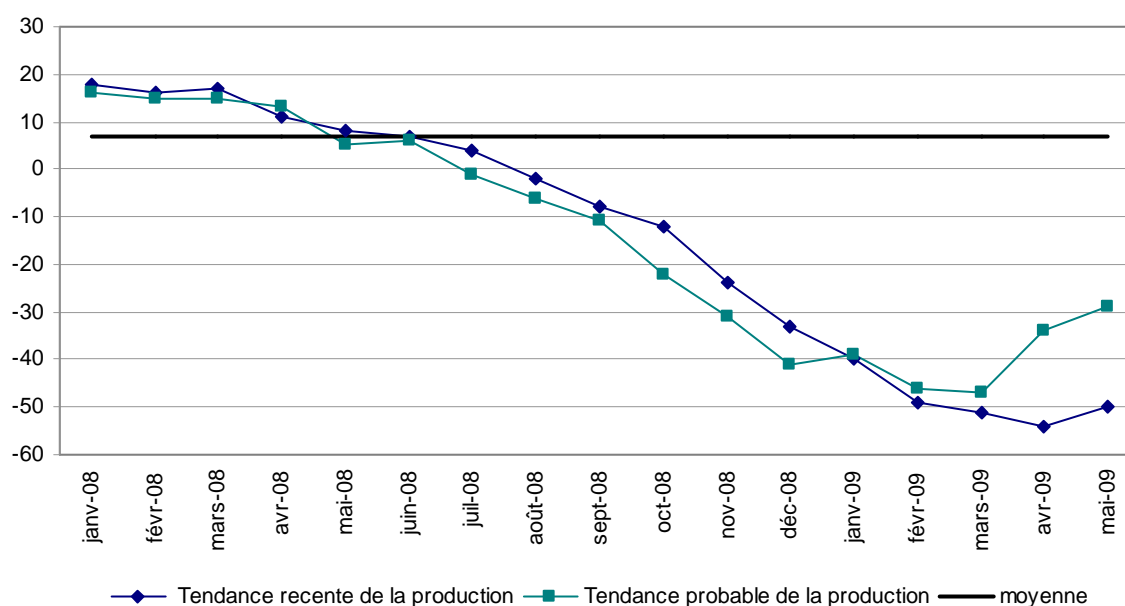
## Tableau de bord conjoncturel

## ➤ Une baisse de la production industrielle française qui s'accélère depuis août 2008



Source : Insee – Indice national de production industrielle – NAF rév. 2 – Nomenclature agrégée, NA : A 10, (A 17), [A 38 ou A 64] – données mensuelles cvs (Base 100 en janvier 2008) – Traitement ORM

## ➤ Un léger regain d'optimisme chez les chefs d'entreprise depuis mars 2009



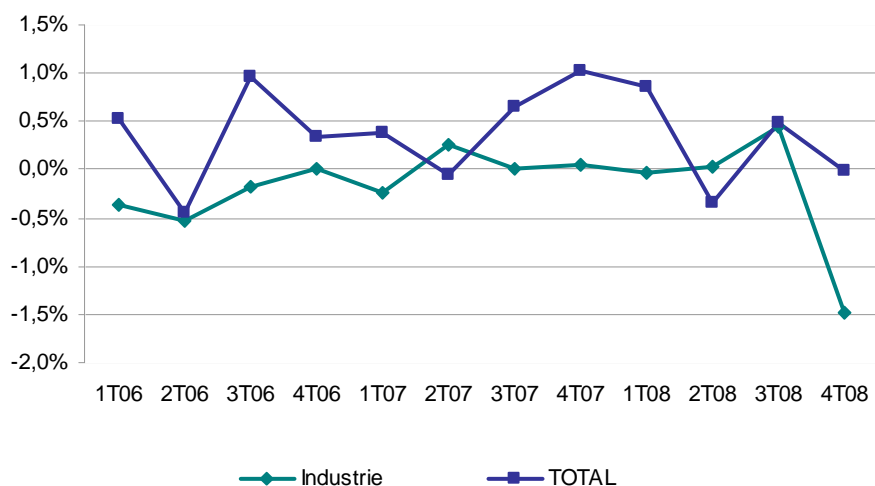
Source : Insee – Enquête nationale mensuelle Industrie : industrie manufacturière – solde d'opinion (cvs) – Traitement ORM  
NB : La moyenne de 6,8 est calculée de janvier 1999 à mai 2009.

## ➤ Une perte d'effectif salarié dans l'industrie moindre qu'en France

	Évolution annuelle des effectifs salariés (%)		Effectifs au 31.12.2008
	4 <sup>e</sup> trimestre 2007	4 <sup>e</sup> trimestre 2008	
<b>Industrie PACA</b>	<b>+ 0,1</b>	<b>- 1,0</b>	<b>149 926</b>
Tous secteurs PACA	+ 2,0	+ 1,0	1 206 883
<b>Industrie France</b>	<b>- 0,7</b>	<b>- 2,2</b>	<b>3 281 594</b>
Tous secteurs France	+ 2,2	- 0,4	16 644 947

Source : Unédic – Pôle emploi PACA – Effectifs cvs NES 4 – Évolution annuelle de l'emploi salarié entre 2007 et 2008 dans l'industrie – Traitement ORM

➤ **Après une remontée de l'emploi, chute dès le 3<sup>e</sup> trimestre 2008**



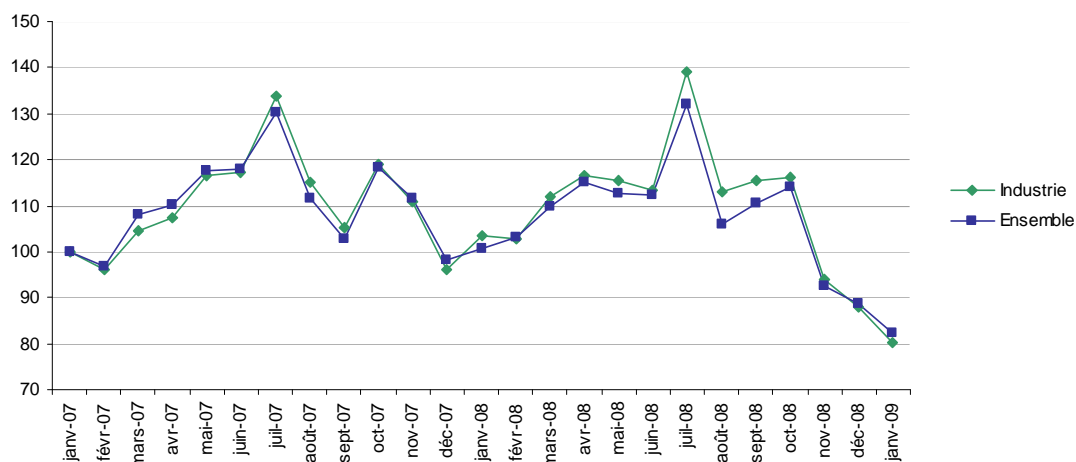
Source : Unédic – Pôle emploi PACA – Effectifs cvs NES 4 - Évolution trimestrielle de l'emploi salarié en 2008 dans l'industrie – Traitement ORM

➤ **Les industries lourdes et les composants électroniques les plus affectés par la baisse du recours à l'intérim**

Secteurs	2007	2008	Évolution (%)
IAA	1 450	1 308	- 9,8
Habillement, cuir	27	39	+ 46,5
Édition, imprimerie	154	108	- 30,0
Pharm., parfumerie	438	375	- 14,5
Ind. équipement	130	98	- 25,0
Industrie automobile	219	86	- 60,9
Const navale, aéro et ferroviaire	843	1 111	+ 31,9
Équipement mécanique	1 453	1 262	- 13,1
Équip elect électronique	526	488	- 7,3
Ind produits minéraux	653	543	- 16,9
Industrie textile	27	37	+ 38,7
Ind du bois et papier	240	235	- 2,1
Chimie caoutchouc plasturgie	850	748	- 12,0
Métallurgie, transf des métaux	979	854	- 12,8
Ind des composants électriques	407	379	- 6,8
<b>Ensemble Industrie</b>	<b>8 397</b>	<b>7 670</b>	<b>- 8,7</b>
<b>Total PACA</b>	<b>35 270</b>	<b>32 353</b>	<b>- 8,3</b>

Source : Pôle emploi – Emploi Intérimaire (ETP) en NES 36 – T4 2007-2008 – Traitement ORM

- Depuis octobre 2008, l'emploi intérimaire en forte diminution dans l'industrie comme dans l'ensemble de l'économie régionale



Source : Pôle emploi – Emploi intérimaire (ETP) – Évolution mensuelle de janvier 2007 à janvier 2009 en NES 4 (Base 100 en janv. 2007) – Traitement DRTEFP PACA et ORM

- Plus de la moitié des heures autorisées de chômage partiel concentrée dans l'industrie

Secteurs d'activité (NAF 85)	Total heures autorisées	Part des sous-secteurs (%)
<b>Métallurgie</b>	<b>465 529</b>	<b>17,3</b>
<b>Fabricat° composants électronique</b>	<b>396 835</b>	<b>14,8</b>
Transformation des métaux	127 706	4,8
Fabricat° prod minéraux non métallique	78 536	2,9
Chaudronnerie, fabricat° structures métall	72 338	2,7
Transformat° des matières plastiques	64 190	2,4
Fabricat° matériel électrique	56 575	2,1
Industrie du papier et du carton	49 473	1,8
Édition, imprimerie, reproduct	38 008	1,4
Fabricat° machines et équip prof	31 767	1,2
Fabricat° matériel médical chirurgical, mesure cont rôle	31 048	1,2
Chimie parachimie	29 419	1,1
Travail du bois, fab artic bois	28 741	1,1
Construct° navale aéron et ferrov	22 300	0,8
Autres industries alimentaires	11 446	0,4
Industrie automobile	10 840	0,4
Industrie du cuir, chaussure	9 024	0,3
Industrie textile	8 153	0,3
Industrie habillement fourrure	5 671	0,2
Industrie pharma, parfum et produits d'entretien	4 689	0,2
Industrie des boissons	798	0,0
Industries viande et lait	796	0,0
Industrie du caoutchouc	784	0,0
Fabricat° cycles et motocycles	705	0,0
Fabricat° de machines de bureau et de matériel info rmatique	520	0,0
Fabricat° matériel optique photo horlogerie	440	0,0
<b>Ensemble Industrie</b>	<b>1 546 331</b>	<b>57,6</b>
Total PACA	2 685 659	100,0

Source : Sinapse – DRTEFP PACA – Heures autorisées de chômage partiel en NAF 85 cumulées de janvier à mai 2009 (données provisoires) – Traitement ORM

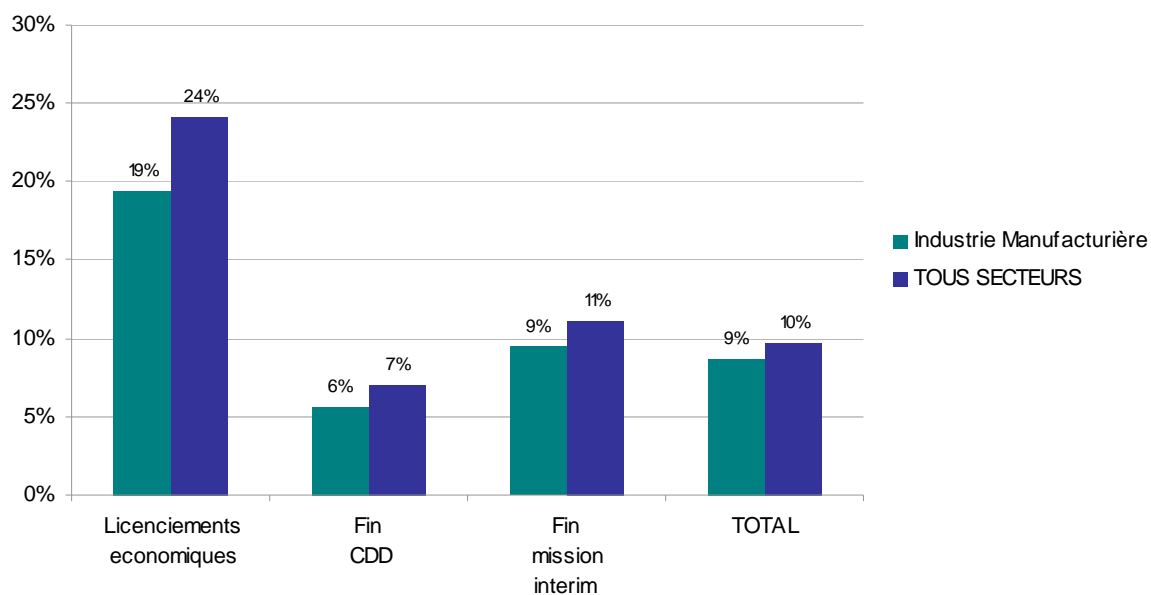
Attention : les heures autorisées sont celles qui ont fait l'objet d'une décision lors de la demande de l'entreprise. Il ne s'agit pas des heures réellement consommées.

➤ **L'industrie manufacturière particulièrement fragilisée sur le marché du travail**

	DEE cumulée de février à avril 2009	Évolution du cumul 2008-2009 par motifs d'inscription (%)			
		Licenciements économiques	Fin de CDD	Fin de mission d'intérim	Total
<b>Industrie manufacturière</b>	<b>4 350</b>	<b>+ 19,4</b>	<b>+ 5,6</b>	<b>+ 9,4</b>	<b>+ 8,7</b>
Tous secteurs	41 684	+ 24,1	+ 7,1	+ 11,1	+ 9,7

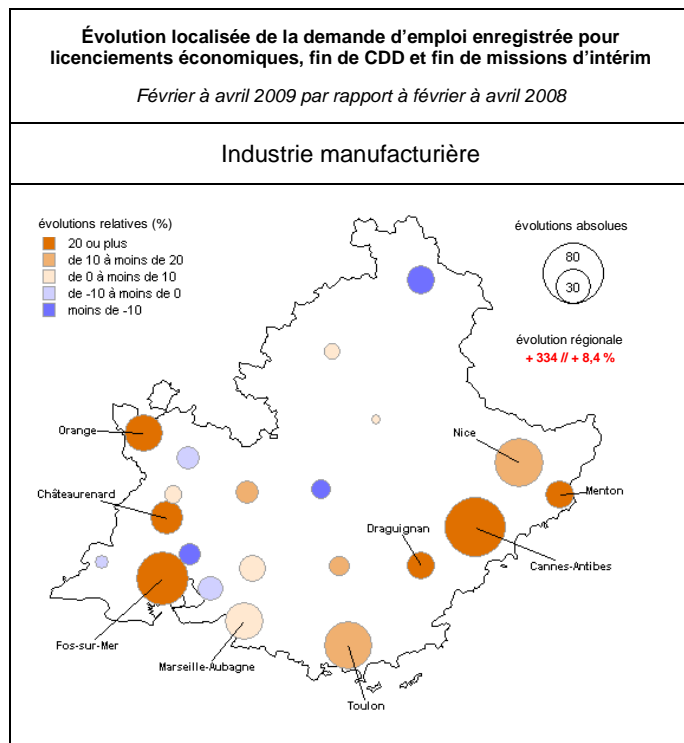
Source : Statistiques marché du travail – DRTEFP PACA – Pôle emploi – Évolution de la demande d'emploi enregistrée (DEE) pour licenciements économiques, fin de CDD et fin de missions d'intérim entre les périodes de février à avril 2008 et 2009 – Traitement ORM

➤ **Les licenciements économiques : un motif d'inscription en forte augmentation en 2009**



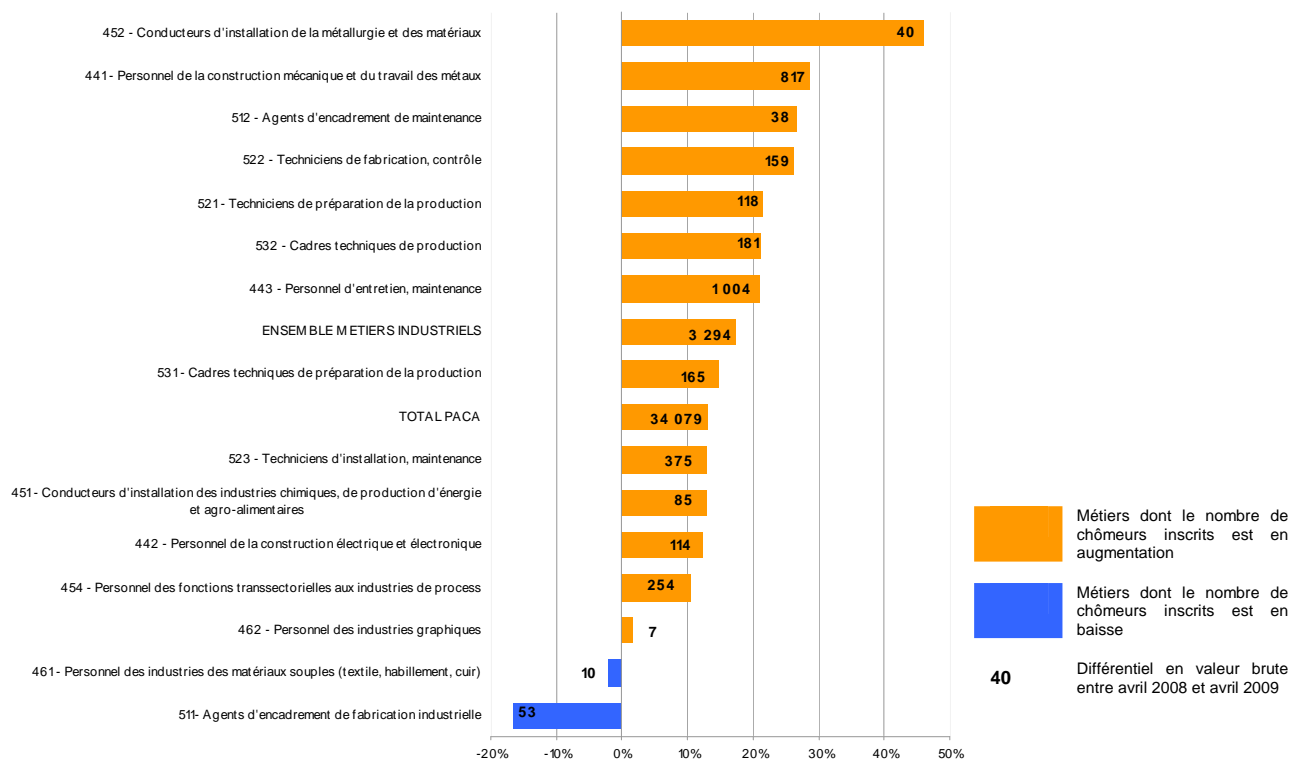
Source : Statistiques marché du travail – DRTEFP PACA – Pôle emploi – Évolution de la demande d'emploi enregistrée (DEE) pour licenciements économiques, fin de CDD et fin de missions d'intérim entre les périodes de février à avril 2008 et 2009 – Traitement ORM

- Une hausse des inscriptions à Pôle emploi contrastée : axe rhodanien, ouest de l'étang de Berre et littoral sont les zones les plus exposées



Source : Statistiques marché du travail – DRTEFP PACA – Pôle emploi – Traitement Insee

- Tous les métiers et qualifications de la production industrielle sont affectés par la crise sur le marché du travail



Sources : Statistiques marché du travail – Pôle emploi – DRTEFP PACA SEPES – Évolution du nombre de chômeurs inscrits par domaines professionnels entre avril 2008 et avril 2009 – Traitement ORM

### Approfondissement de l'observation et perspectives d'application

► L'impact de la crise sur les activités et les emplois de l'industrie en PACA mériterait d'être affiné par sous-secteurs ; en effet, le tissu industriel de PACA n'est pas homogène, y compris au sein même des industries de process, initialement visées par ce zoom.

► À ce premier constat s'ajoute la complexité de l'organisation économique des industries : siège social à l'extérieur du territoire régional, voire siège international, activités de sous-traitance vis-à-vis de grands donneurs d'ordre par des TPE-PME, plus ou moins affectées par la crise selon leur degré de dépendance et selon leur positionnement sur des « niches » technologiques.

À ce titre, les différents pôles de compétitivité et Prides pourraient jouer un rôle de régulation et de prévention des risques de perte d'emploi.

► Certains OPCA ayant un ancrage territorial sont force de proposition face à la crise, évitant aux salariés des situations de rupture professionnelle et financière. Un rapprochement des OPCA liés à l'industrie et à l'intérim, et ce, sur un territoire donné, permettrait des solutions conjointes avec une mutualisation de moyens, de financements et de proposition d'offre de formation, à l'exemple de la métallurgie et de l'agroalimentaire.

► Le contrat de transition professionnelle sur l'Étang de Berre est un autre exemple territorialisé de mobilisation de dispositif public.

► Dans cette perspective, la facilitation des mobilités professionnelles entre industries devient un enjeu de plus en plus réaliste.

Une étude récente (DR Insee et ORM ) confirme qu'il existe des passerelles privilégiées et des postes de travail de proximité au sein des industries de process et au sein des activités de services, notamment le commerce de gros, les services opérationnels, la construction et le conseil et assistance.

(cf. *Mémo* ORM n°40)