

# Tableau de bord 2SEPAACA

Présentation du 30 avril 2015  
Observatoire PACA Conjoncture



## 2SEPACA – Rappel sur le projet 2SEPACA

- **2SEPACA pour Sauvegarde de l'Emploi par la Solvabilité des Entreprises en PACA**
- **Partenariat régional** initié en 2010 : La Région PACA, La CCIR et 3 CCIT (Nice Côte d'Azur, Var, Vaucluse), trois agences d'urbanisme : AGAM (Marseille), AUDAT (Toulon), AUPA (Aix).
- Un dispositif de **convention** qui lie l'ensemble des partenaires à l'AGAM animatrice du partenariat et en relation exclusive avec la société ALTARES productrice d'une base de données unique sur les délais de paiement des entreprises.
- Deux objectifs :
  - **l'observation** : mettre à disposition les données organisées de la base, réaliser des études spécifique (territoires, filières), et diffuser une information sur la santé économique d'un panel d'entreprises en région PACA (Tableau de Bord).
  - **l'opérationnel** : intervenir le plus en amont possible auprès des entreprises détectées par un système d'alerte issu de la base.

## 2SEPACA – Le volet observation du projet 2SEPACA

### Bases de données :

- Une base de données complexe : **Base ALTARES** des entreprises de plus de 10 salariés en PACA, contenant des informations bilancieller, des indicateurs de délais de paiement et de fragilité au niveau de l'entreprise (13 500 SIREN) et dupliquées au niveau de chaque établissement (40 000 SIRET).
- Traitements statistiques automatisés sur la **Base 2SE PACA** : un panel de sièges d'entreprises de PACA de plus de 10 salariés dont les comportements de paiement sont renseignés sur 15 derniers mois => 5 300 sièges en décembre 2014.

### Deux indicateurs clés :

- **Le score des entreprises** : une note sur 20 qui évalue une probabilité de défaillance basée sur des données structurelles (taille, secteur), financières (bilans), de comportement de paiement.
- **Le comportement de paiement des entreprises** : c'est une valeur synthétique (Paydex) exprimée en nombre de jours de retard de paiement des fournisseurs, au-delà du terme convenu contractuellement,

### Mise à disposition des données travaillées :

- par **un outil d'exploitation** hébergé par le SIET 06, Système d'Intelligence Economique Territoriale de la CCI NCA, ouvert fin 2013 : <http://sidlportal.ccinice.com/sidlportal/dashboard.asp?>
- **Consultation de l'information individuelle de l'entreprise** : annuaire exhaustif à la fois en termes d'entreprises et d'établissement
- **Des publications régulières** (tableaux de bord trimestriels) pour rendre visible l'information et participer à l'observation territoriale du tissu économique



## 2SEPACA – Les publications

- Une première publication en septembre 2014

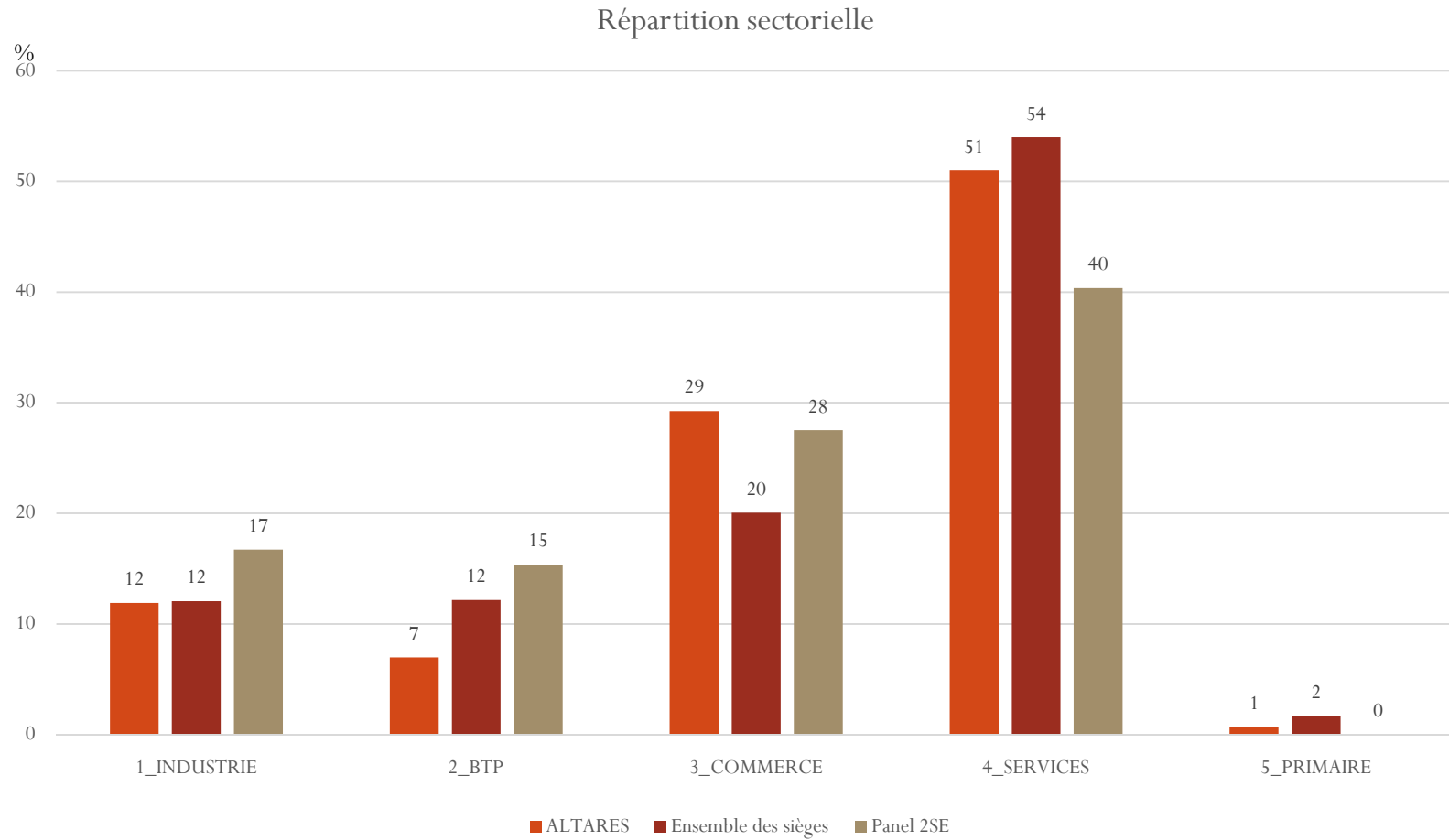


- Un tableau de bord régulier (1<sup>er</sup> n° paru en janvier 2015; 2<sup>nd</sup> en mars 2015)

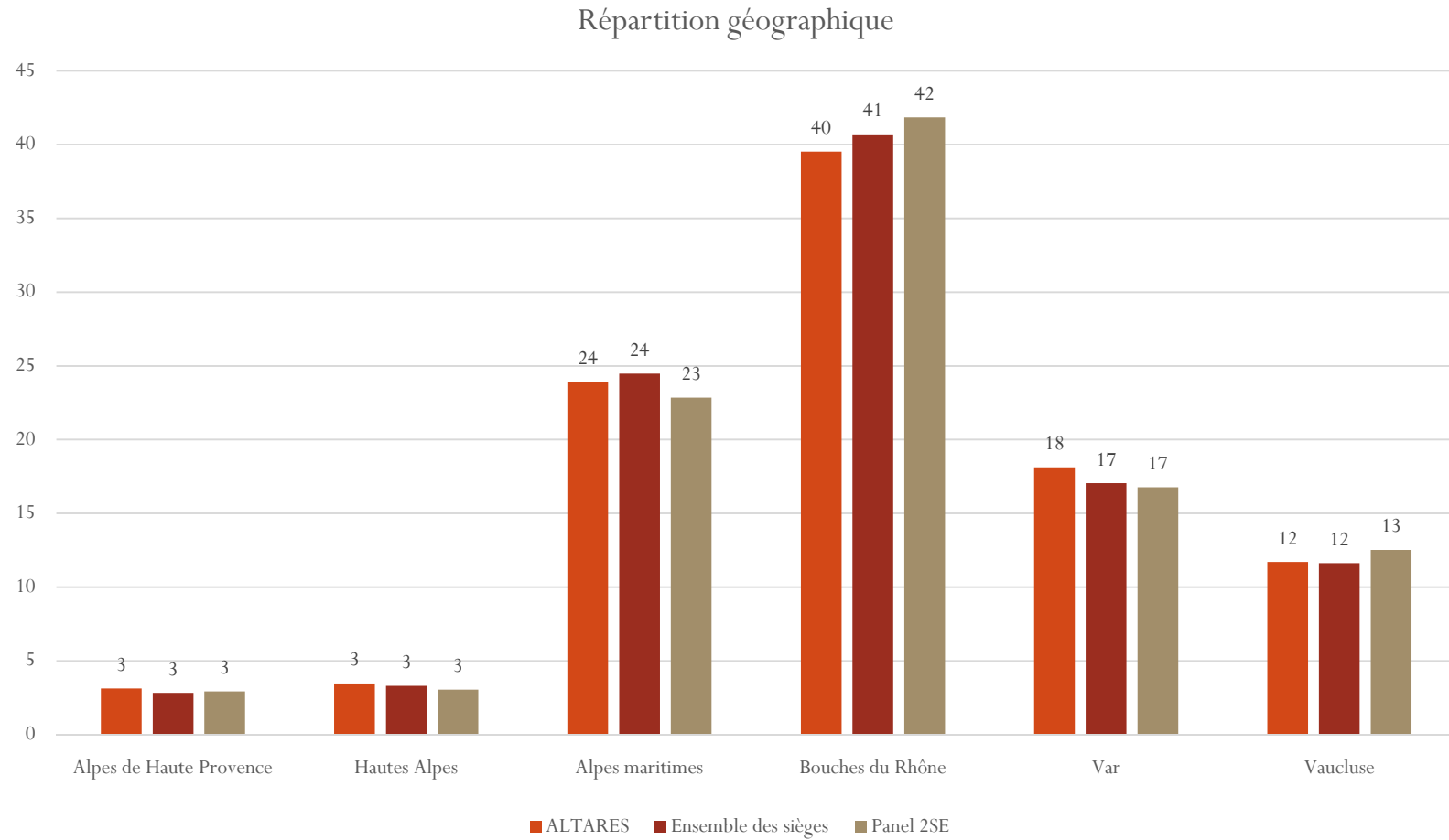
Mars 2015 Données décembre 2014  
Solvabilité des entreprises et sauvegarde des emplois en PACA

# Tableau de bord #02

## Impact des choix méthodologiques : la structure du Panel 2SE



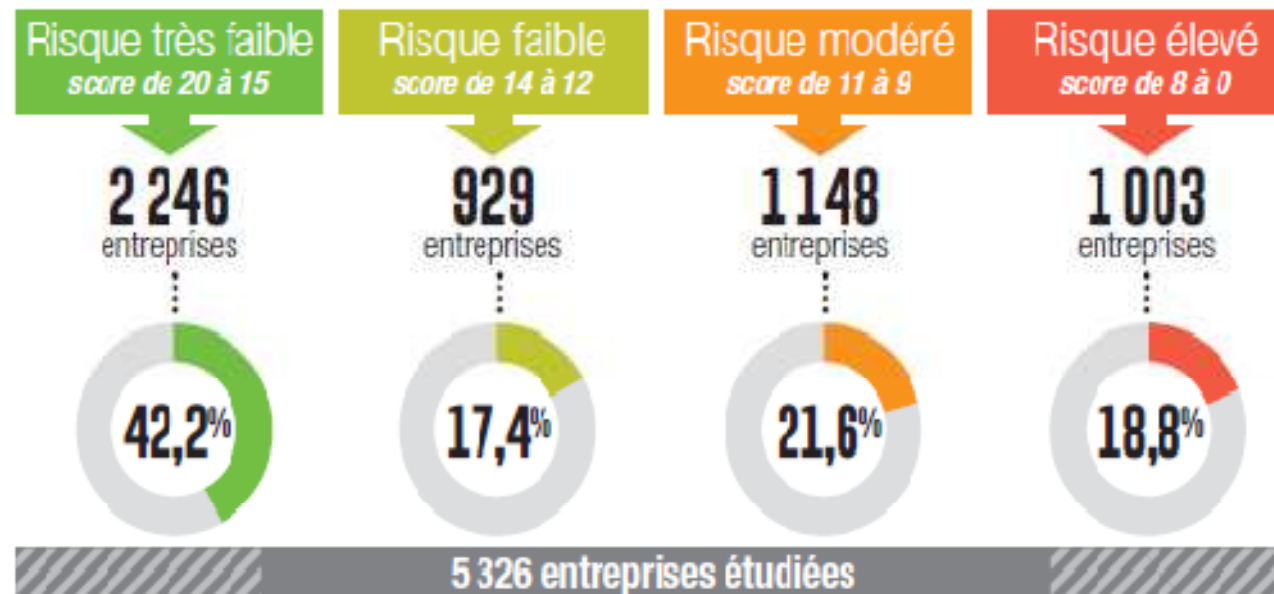
## Impact des choix méthodologiques : la structure du Panel 2SE



## 2SEPACA – répartition des entreprises selon le score

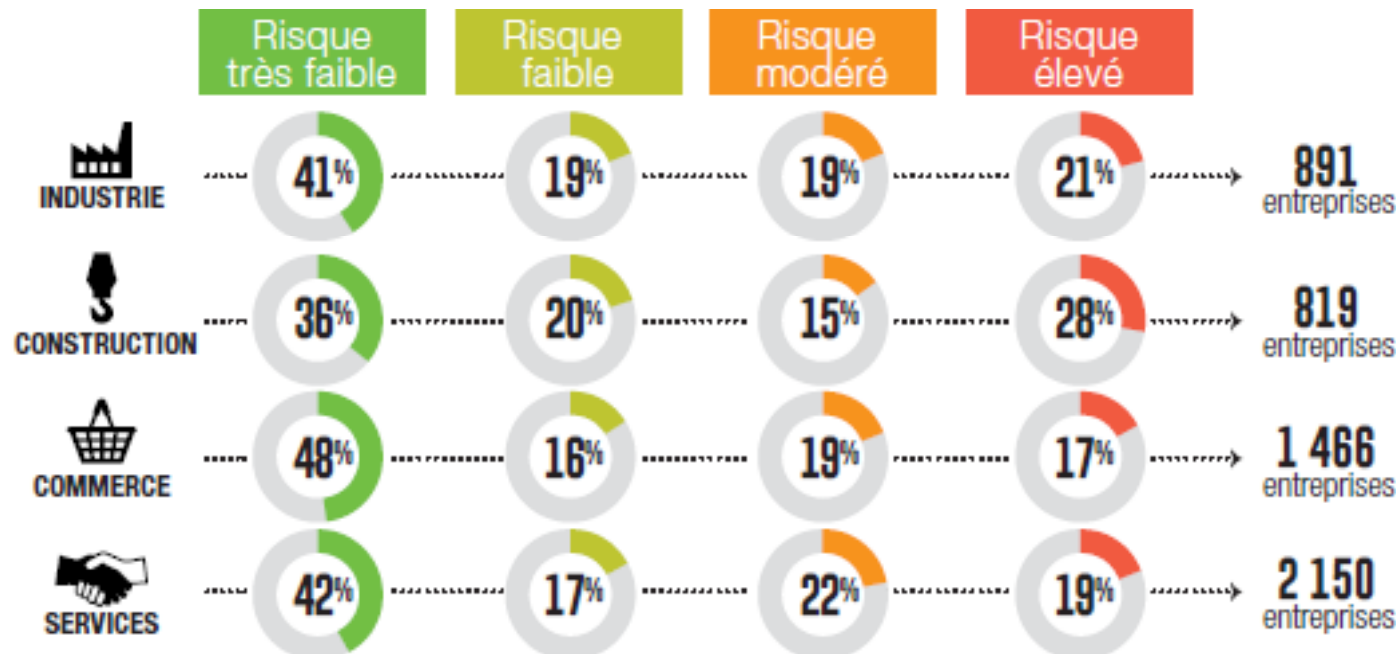
Sur le panel de 5 300 sièges de plus de 10 salariés de PACA en décembre 2014 :

- 19 % des entreprises présentent un risque élevé de défaillance
- 42 % des entreprises présentent un risque très faible



## 2SEPACA – répartition des entreprises selon le score

Le risque élevé concerne 28% des sièges dans le secteur du BTP, le risque est majoritairement faible dans le commerce,





## 2SEPACA – répartition des entreprises selon le score

- Le risque est très faible pour 50% des sièges localisés dans le Var, très élevé pour 21% des sièges situés dans les Bouches du Rhône

### RÉPARTITION SELON LE NIVEAU DE RISQUE ET LE DÉPARTEMENT

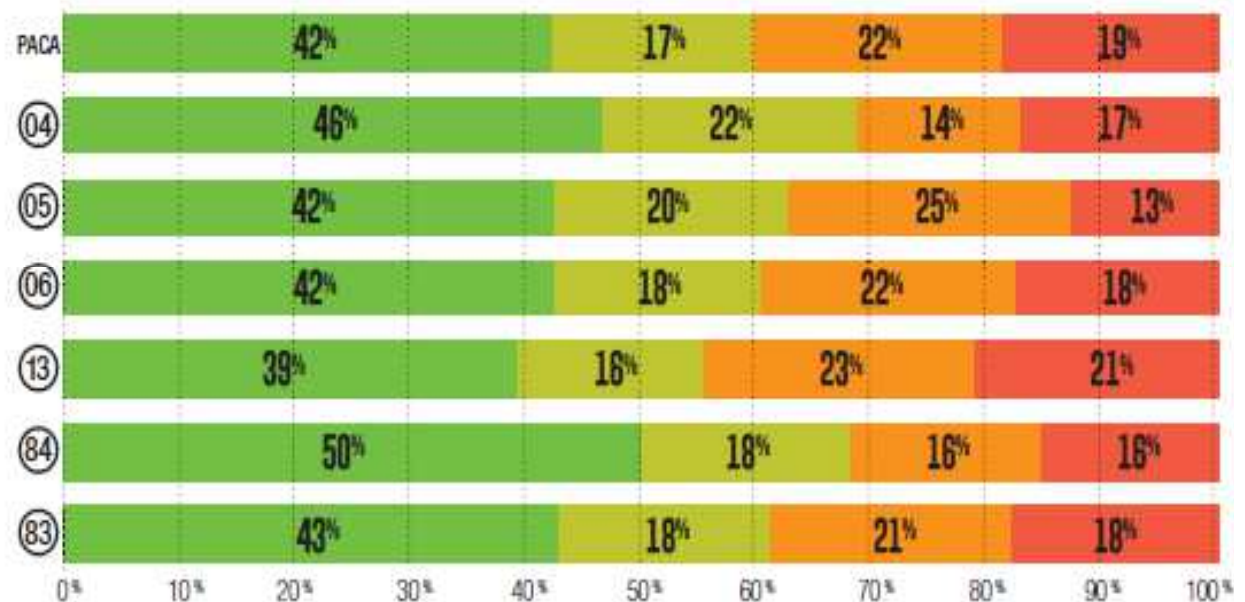
Risque très faible  
score de 20 à 15

Risque faible  
score de 14 à 12

Risque modéré  
score de 11 à 9

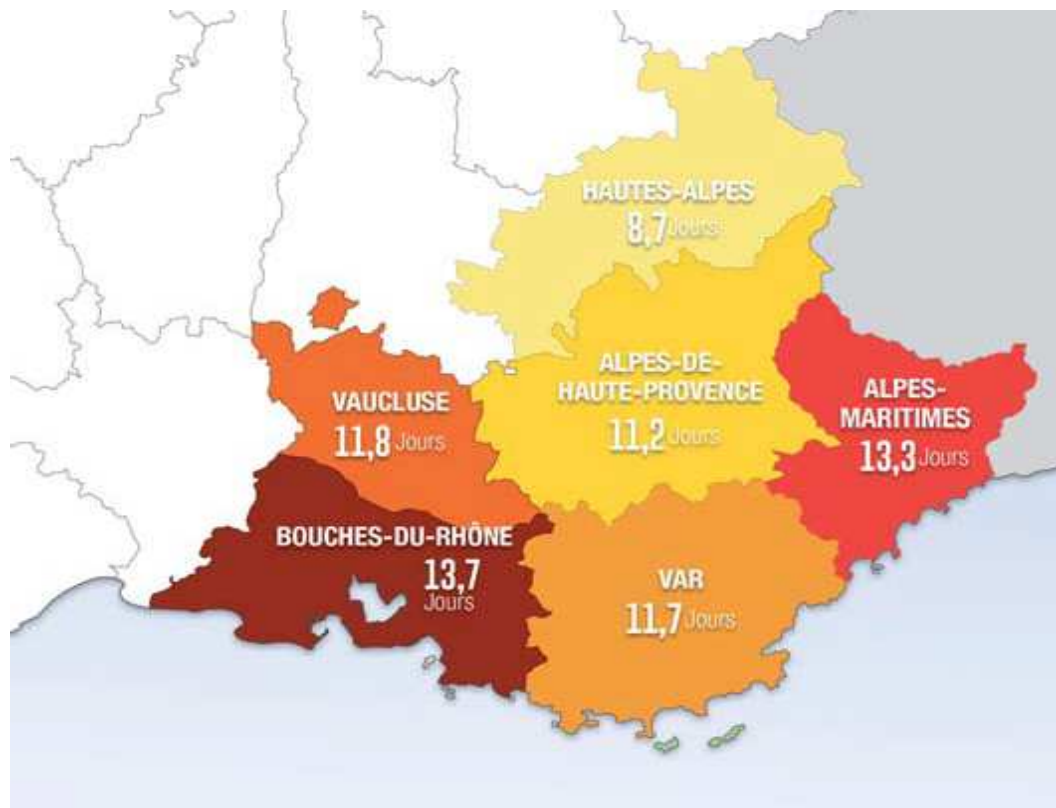
Risque élevé  
score de 8 à 0

- 04 Alpes-de-Haute-Provence    13 Bouches-du-Rhône  
 05 Hautes-Alpes                84 Vaucluse  
 06 Alpes-Maritimes            83 Var



## 2SEPACA – Le retard moyen par département

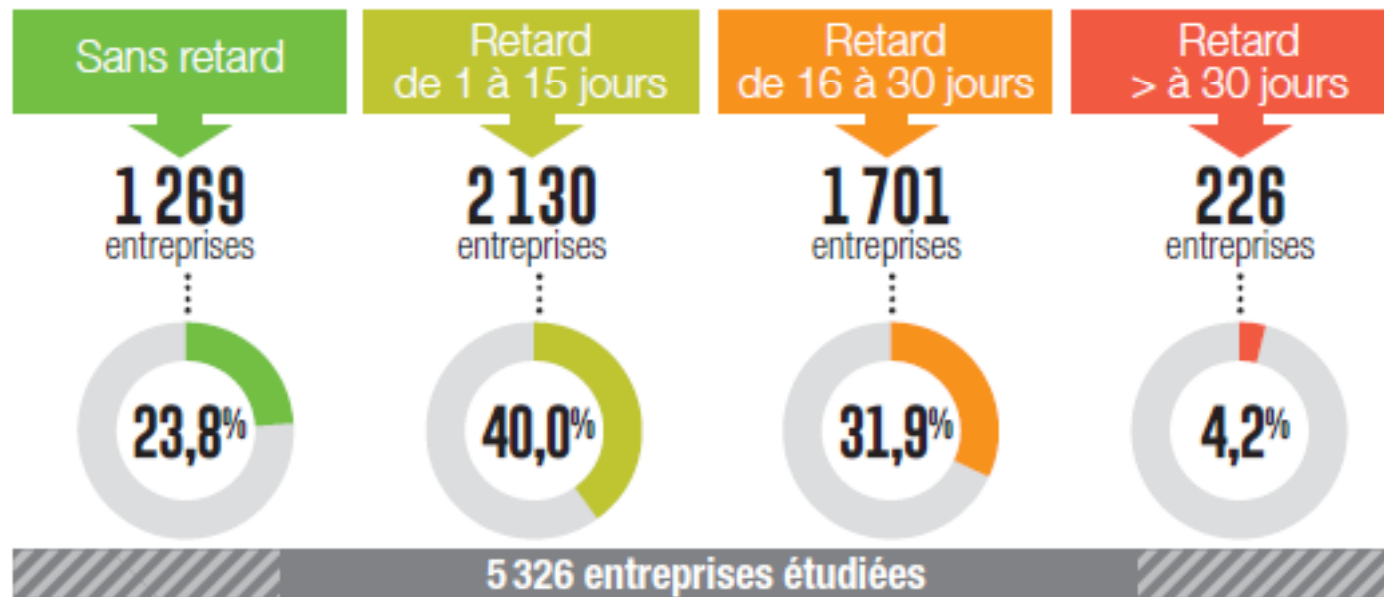
- Les entreprises de PACA règlent leurs factures avec un retard moyen de 12,8 jours au-delà du délai contractuel
- Les entreprises des Bouches-du-Rhône affichent le retard moyen de délai de paiement le plus élevé : 13,7 jours



Nombre moyen de jours de retard de paiement des entreprises

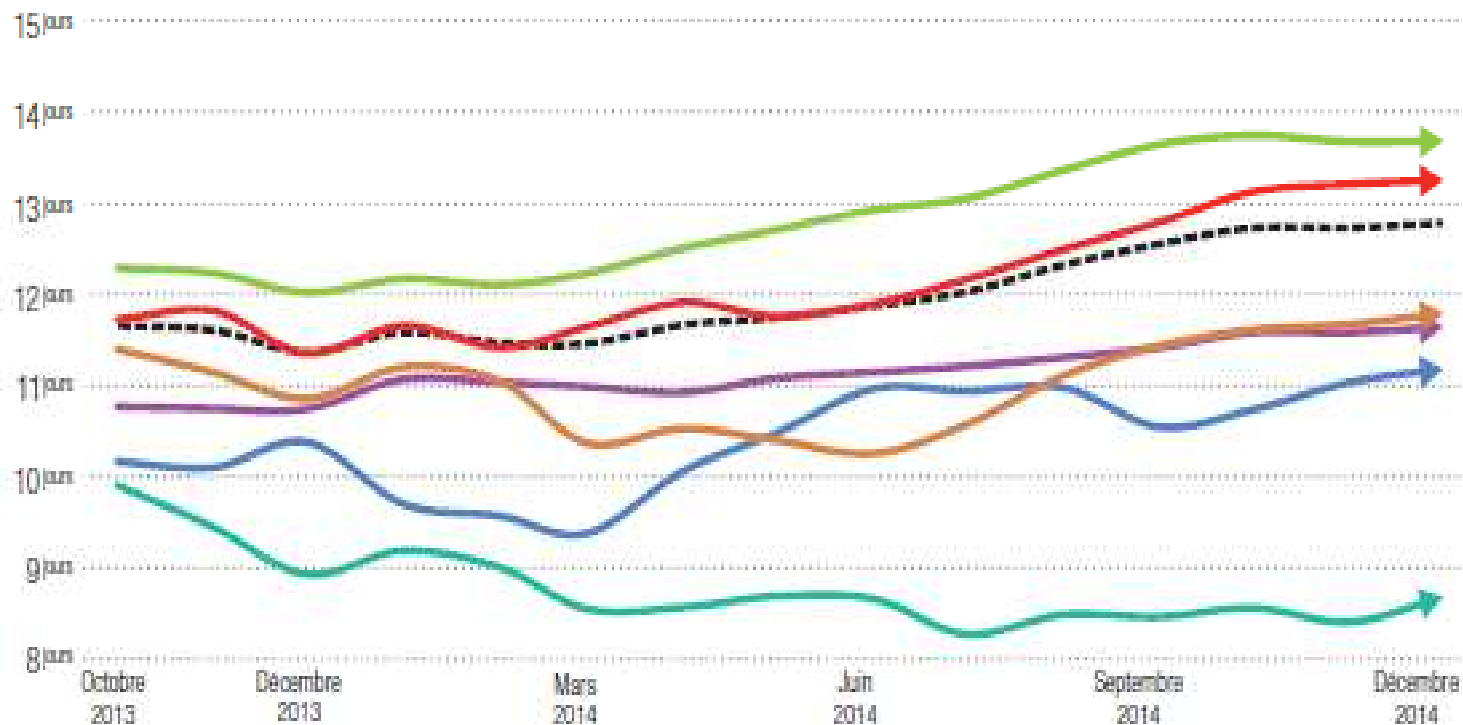
## 2SEPACA – Entreprises selon le retard de paiement

- En décembre 2014, 4% des entreprises ont un retard de paiement supérieur à 30 jours. Le seuil de 30 jours de retard a été statistiquement confirmé comme le seuil au delà duquel le risque de défaillance s'accroît fortement



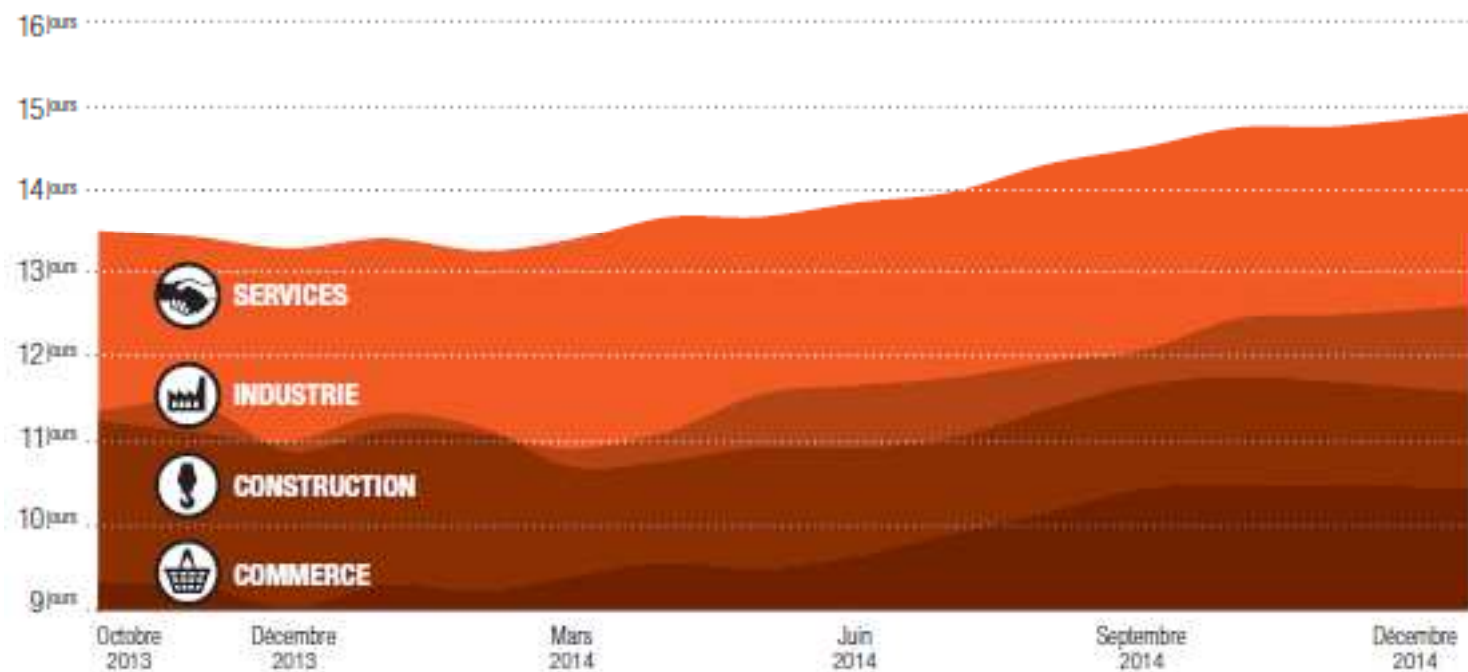
## 2SEPACA – Evolution des comportements sur 15 mois

- Sur le panel, on note une dégradation quasi continue des comportements de paiement depuis mars 2014



## 2SEPACA – Evolution des comportements sur 15 mois

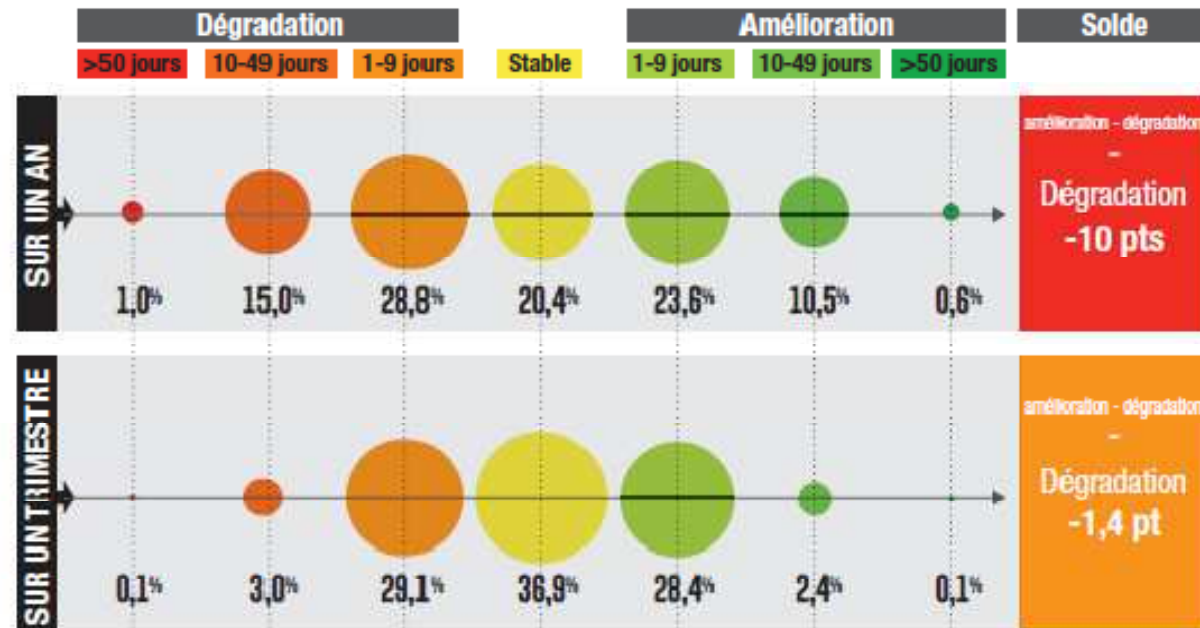
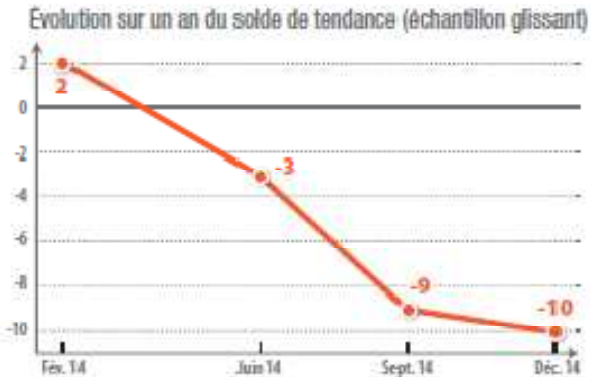
Les secteurs des services et de l'industrie sont les plus concernés par cette dégradation des comportements de paiements, stabilisation depuis l'automne 2014 dans la construction et le commerce





# 2SEPACA – Evolution des comportements un an

## SOLDE DE TENDANCE DES COMPORTEMENTS DE PAIEMENT (en écart de Paydex sur un an ; sur un trimestre)



34,7 % des entreprises ont amélioré leur comportement de paiement en un an (à la fin décembre) et 44,8 % ont vu leur comportement se dégrader

→ Une dégradation de la situation des entreprises marquée par un « **solde de tendance de comportement de paiement** » **négatif de 10 points** (contre une amélioration de 1,9 point en février 2014).