



DU MIEUX SUR LE FRONT DE L'EMPLOI

Point de conjoncture
OPC 27 Avril 2016

Vincent Delage
Philippe Winnicki



Plan de la présentation

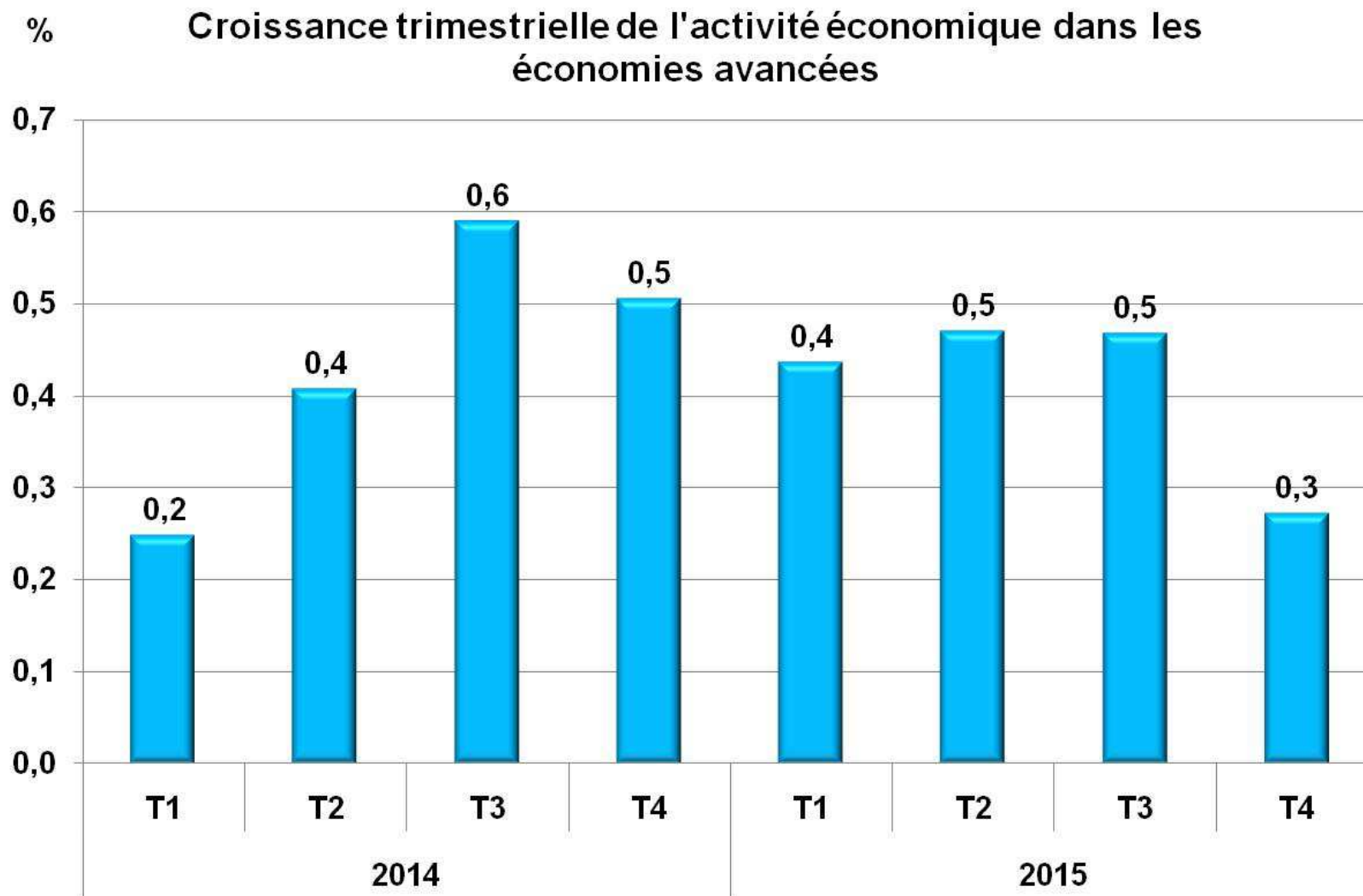


1. Contexte international
2. Contexte national
3. Le marché du travail en Paca
4. Le chômage régional
5. Autres indicateurs régionaux

Contexte international

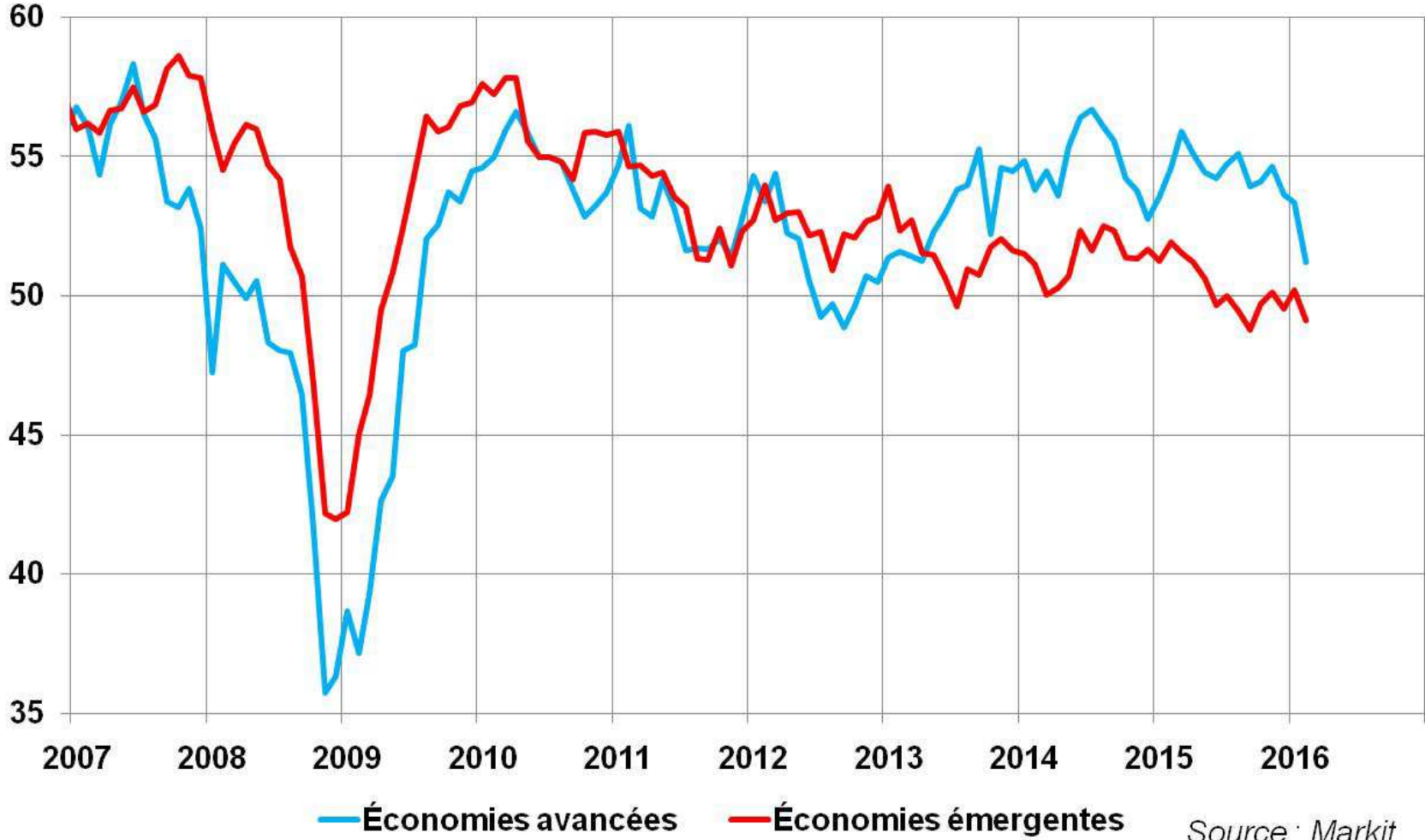


Au quatrième trimestre, les économies avancées ont ralenti



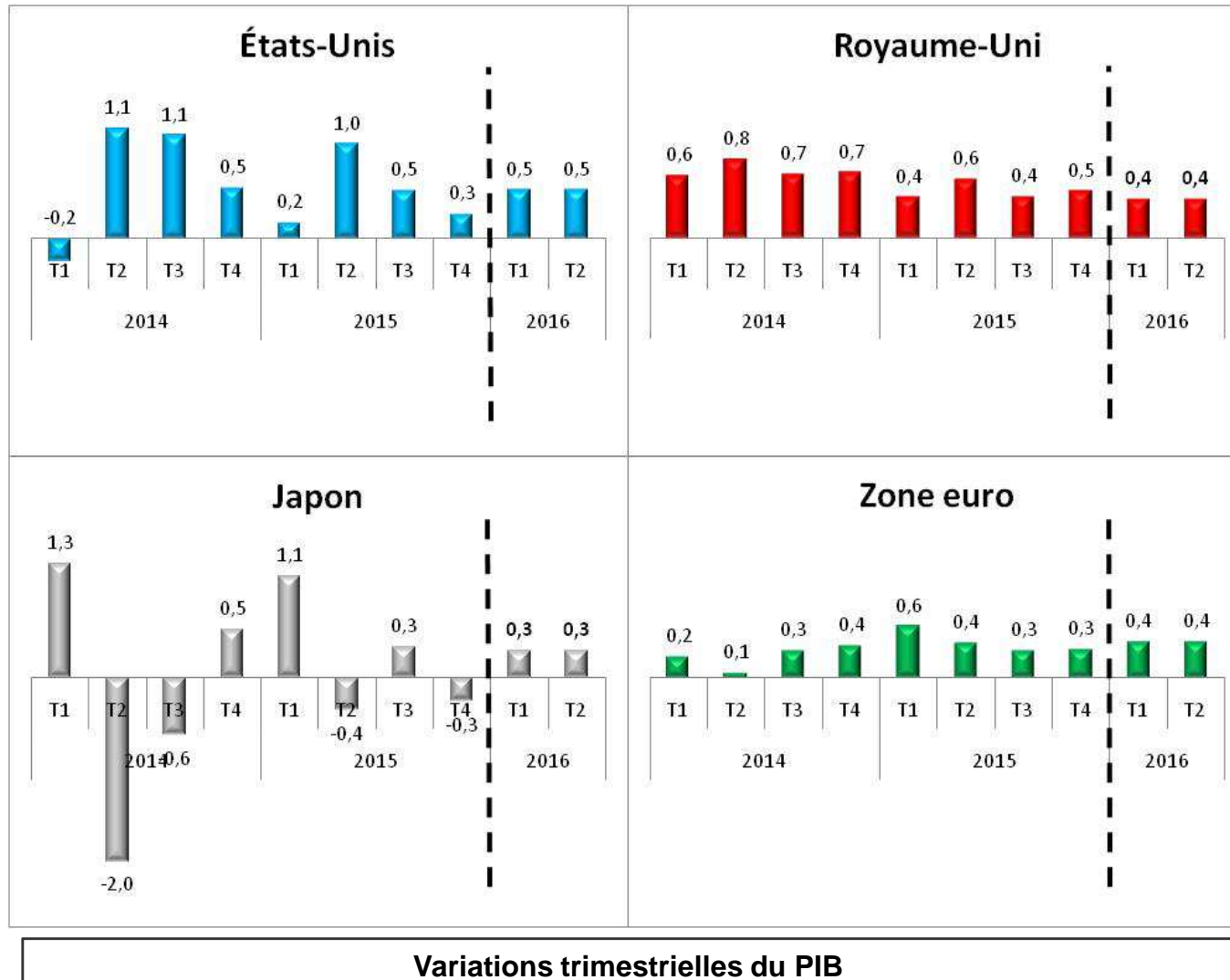
Début 2016, le climat des affaires se replie un peu dans les économies avancées et reste dégradé dans les pays émergents

Climat des affaires

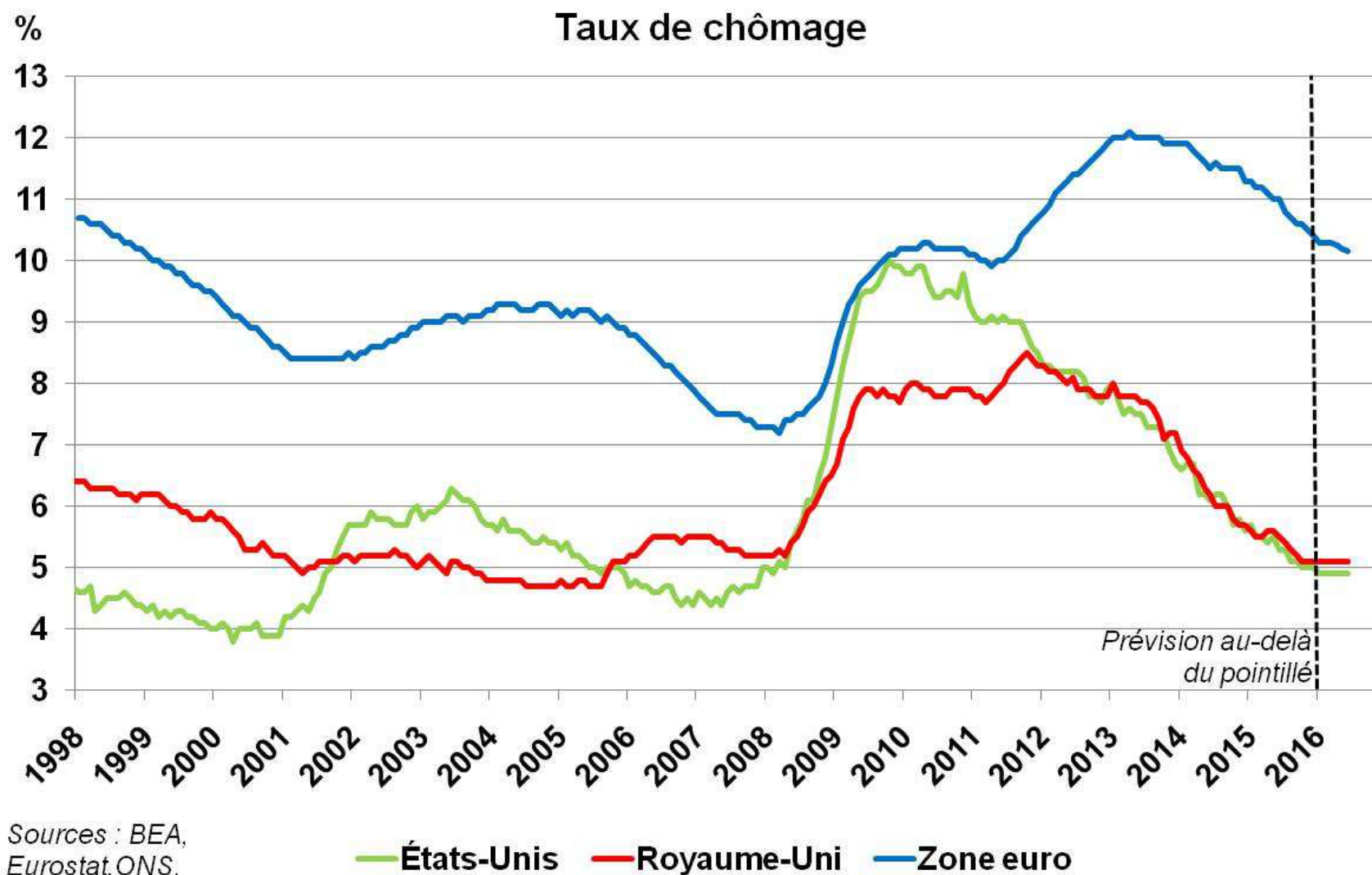


Source : Markit

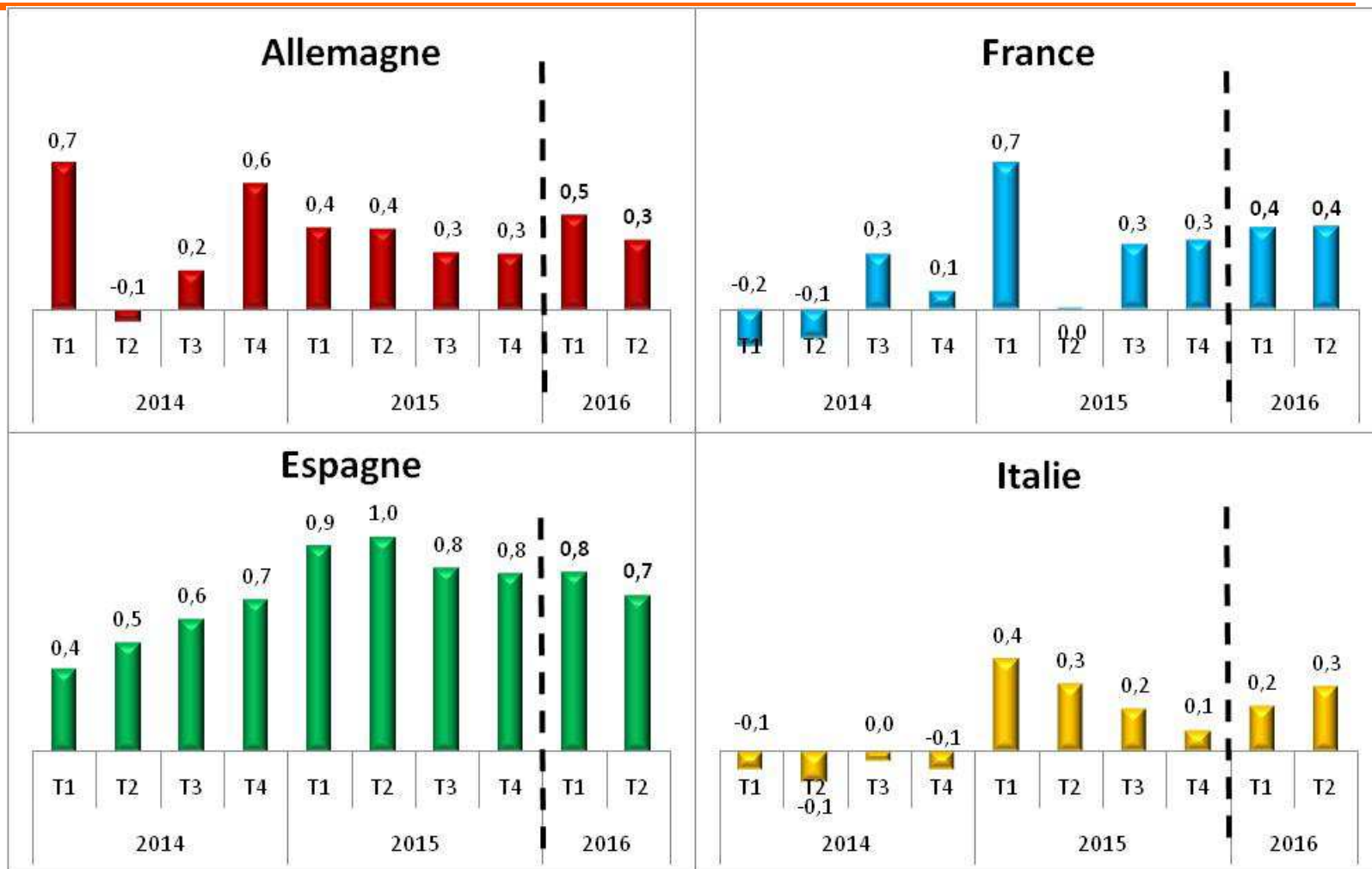
Les économies avancées croîtraient modérément



Le chômage ne baisserait quasiment plus dans les pays anglo-saxons



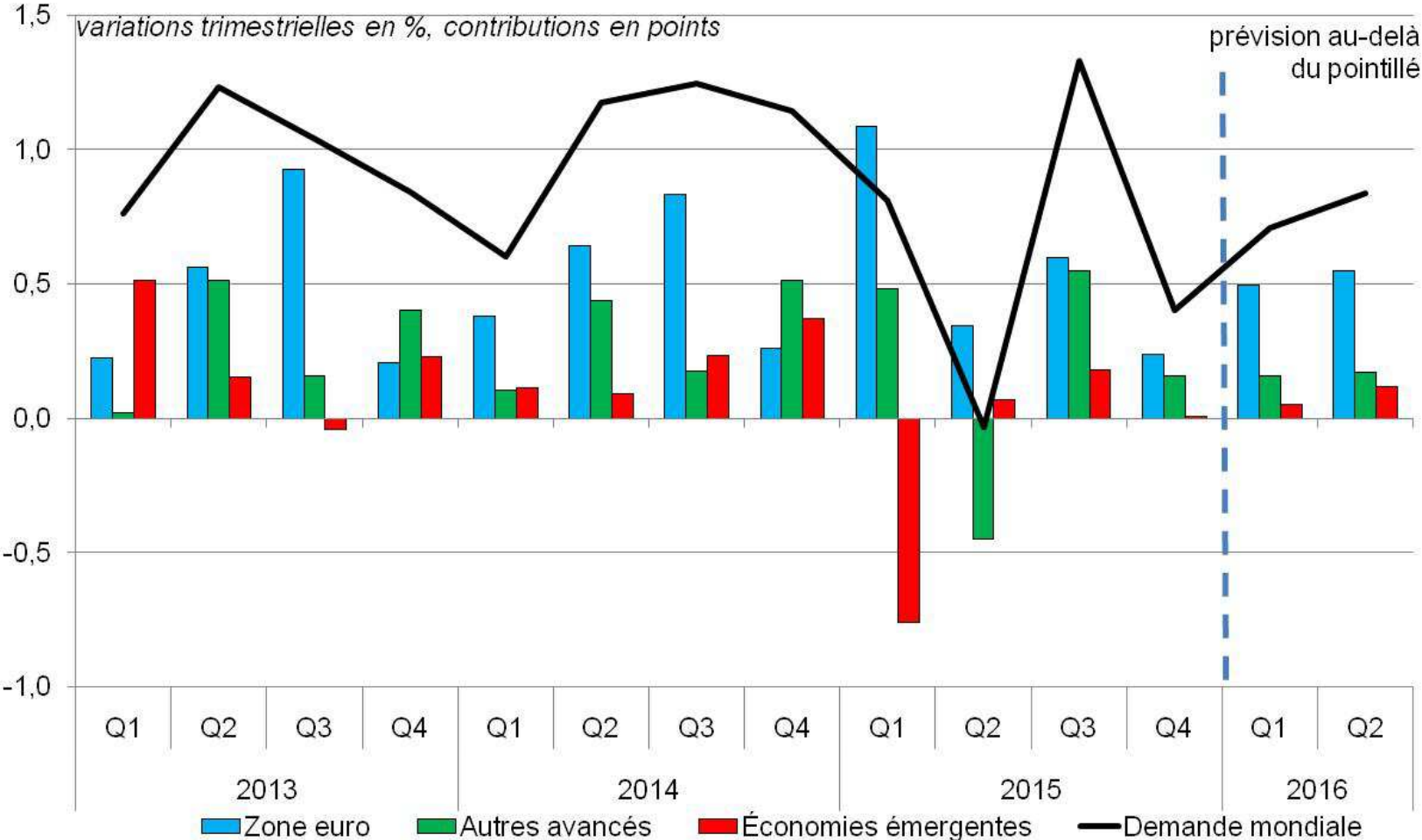
La croissance serait encore un peu plus homogène au sein de la zone euro



Variations trimestrielles du PIB

Grâce à la bonne tenue de l'activité dans la zone euro, la demande mondiale adressée à la France progresserait modérément

Demande mondiale adressée à la France et contributions

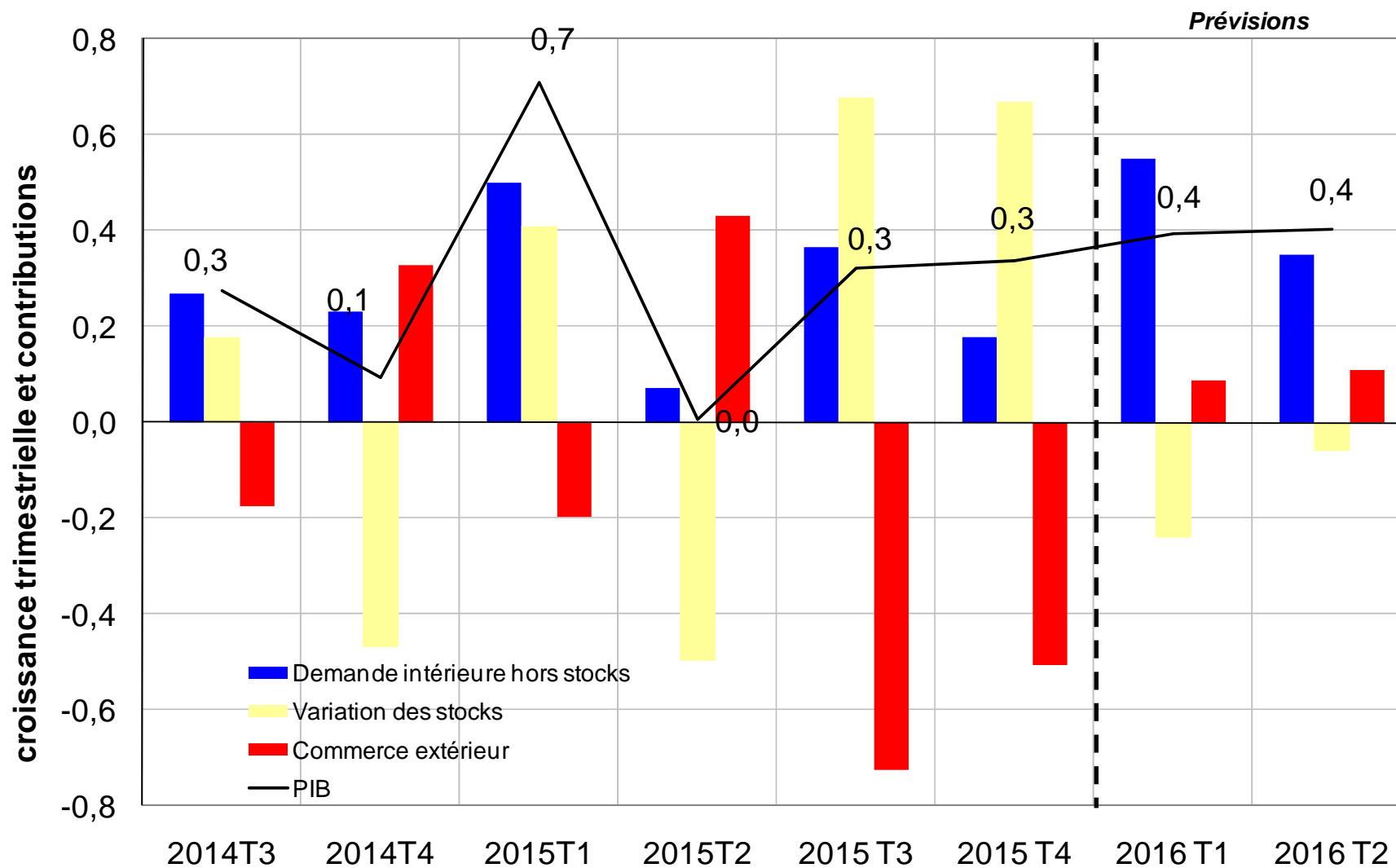




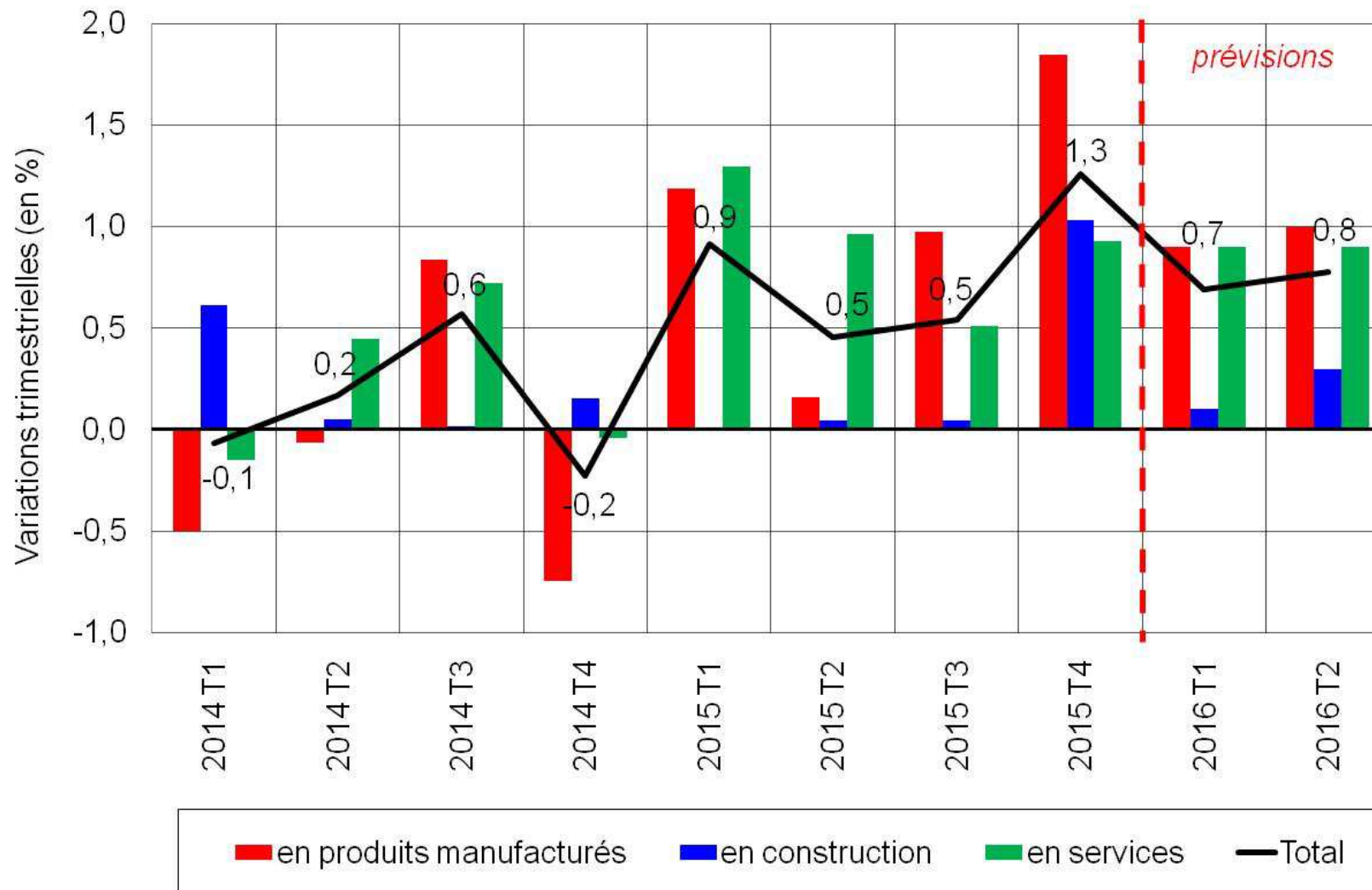
Contexte national



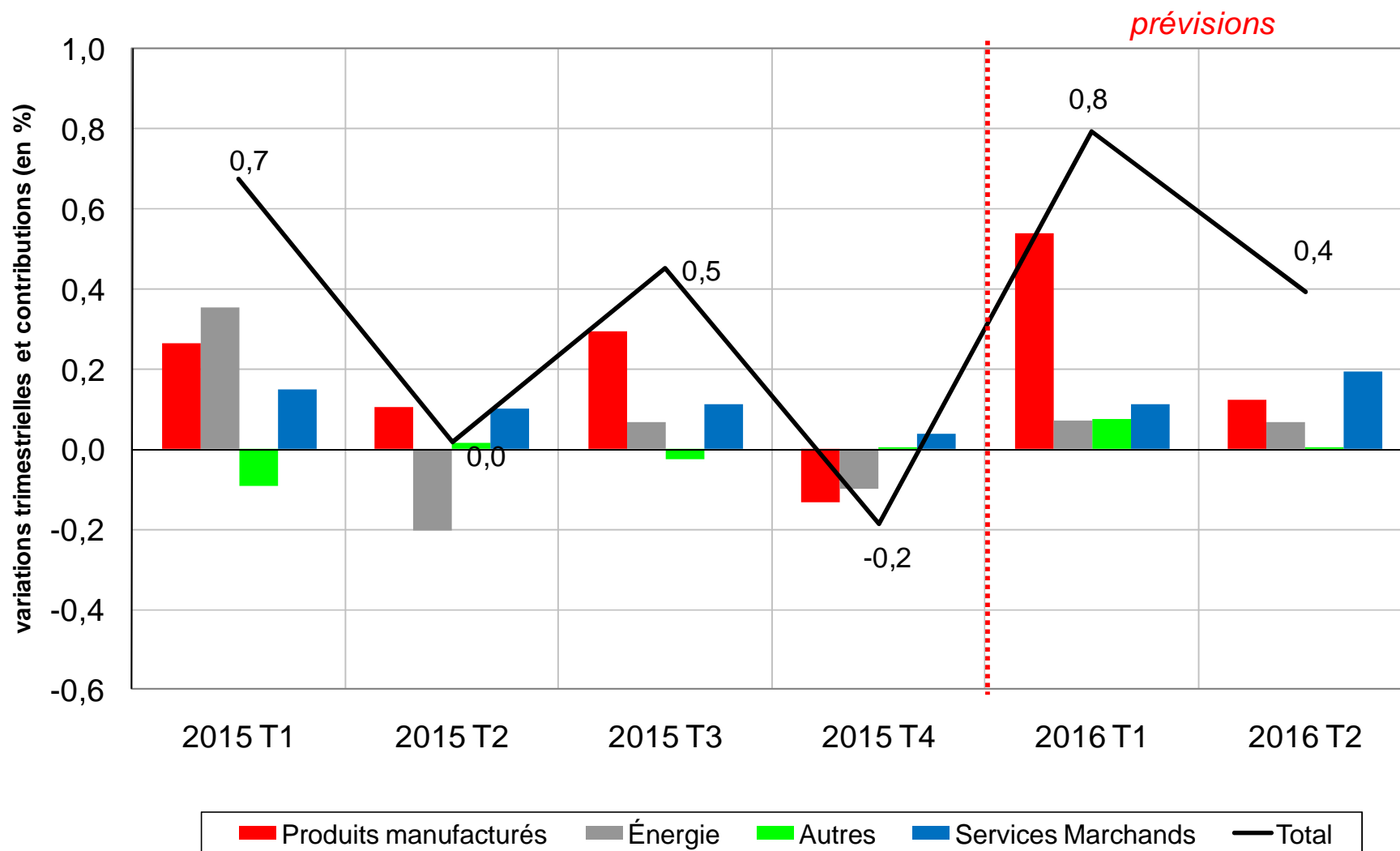
Depuis début 2015, consommation des ménages et investissement des entreprises tirent la reprise française



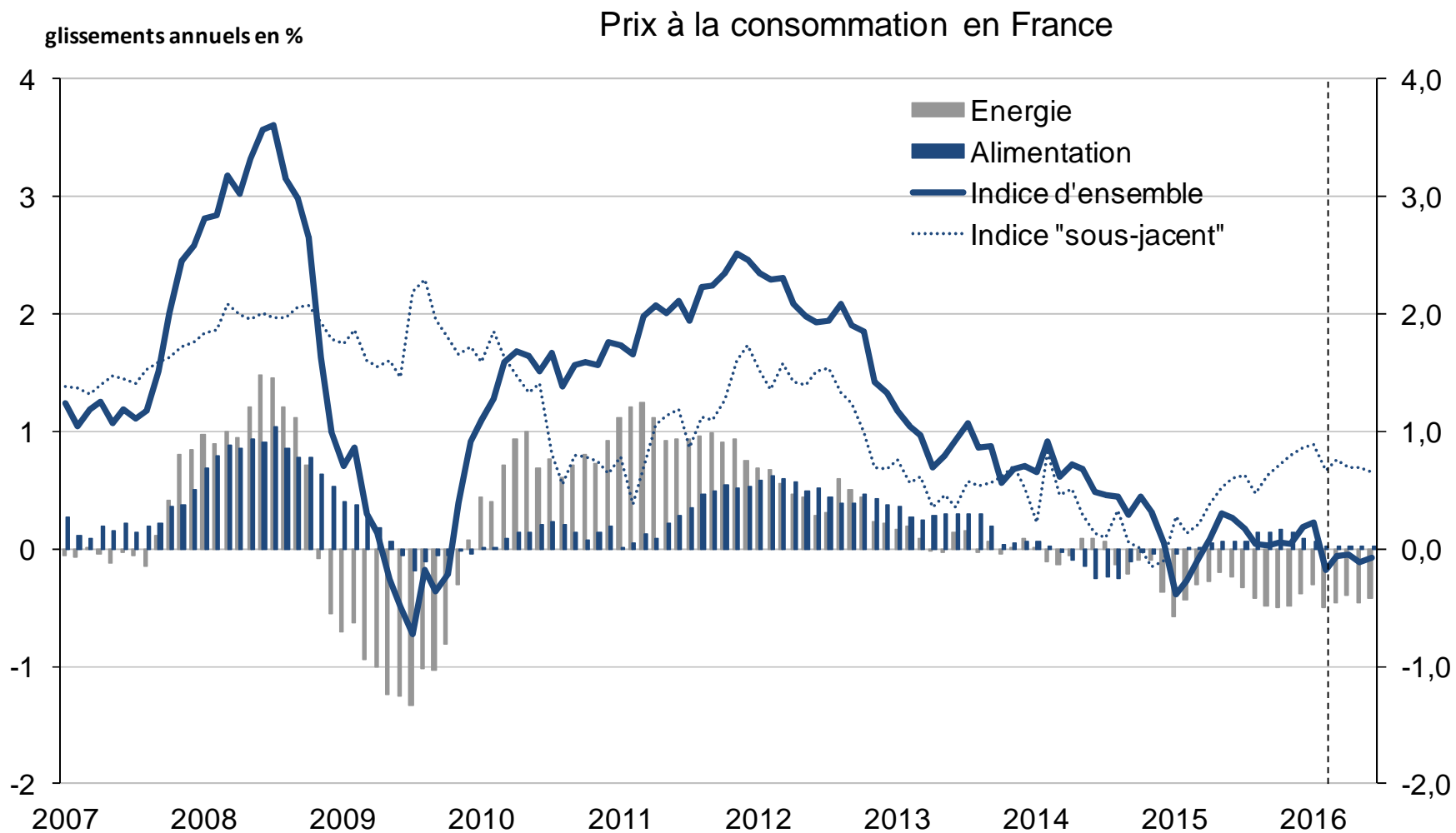
L'investissement des entreprises progresserait toujours solidement



La légère accélération de l'activité début 2016 proviendrait du rebond de la consommation des ménages

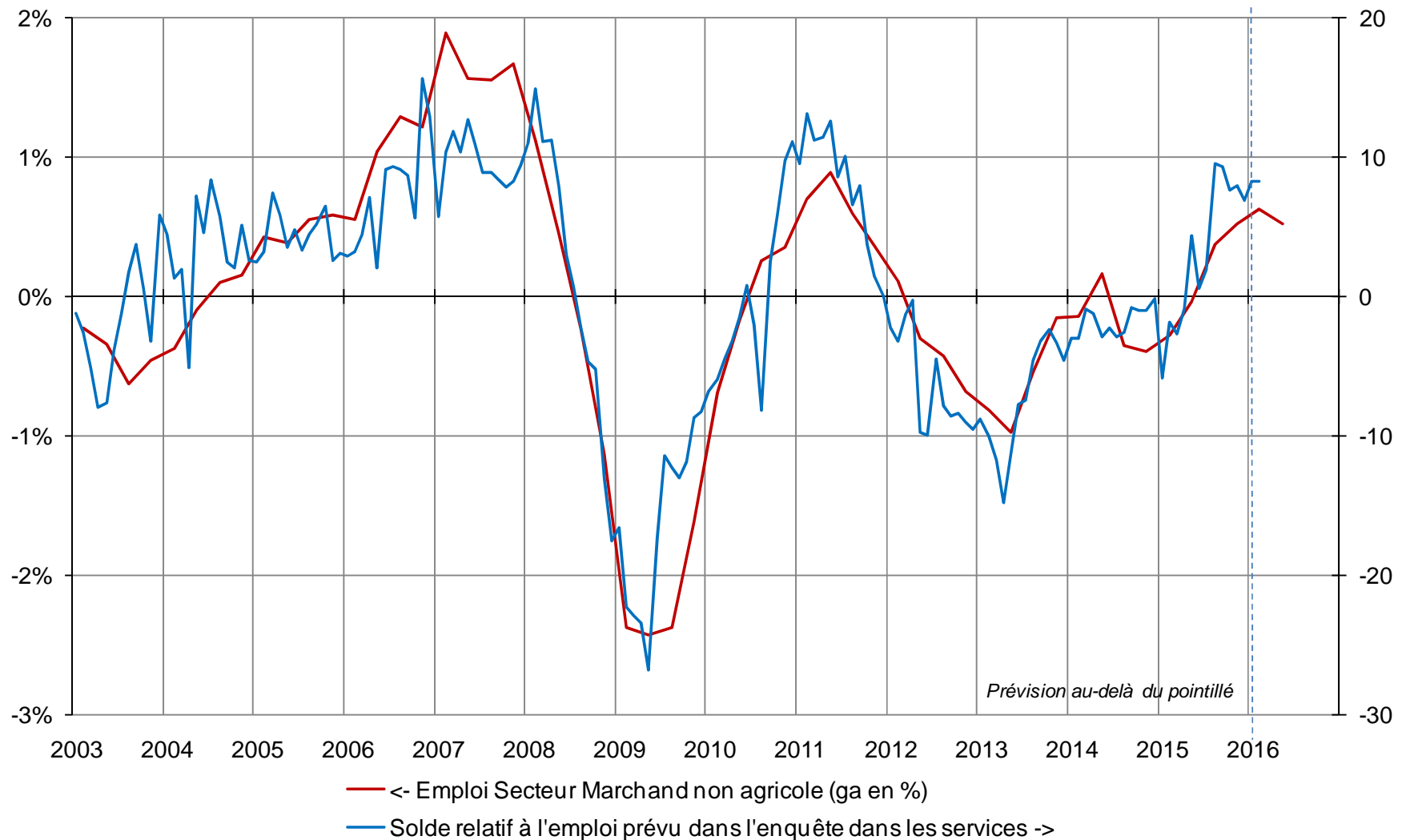


L'inflation resterait quasi nulle d'ici juin

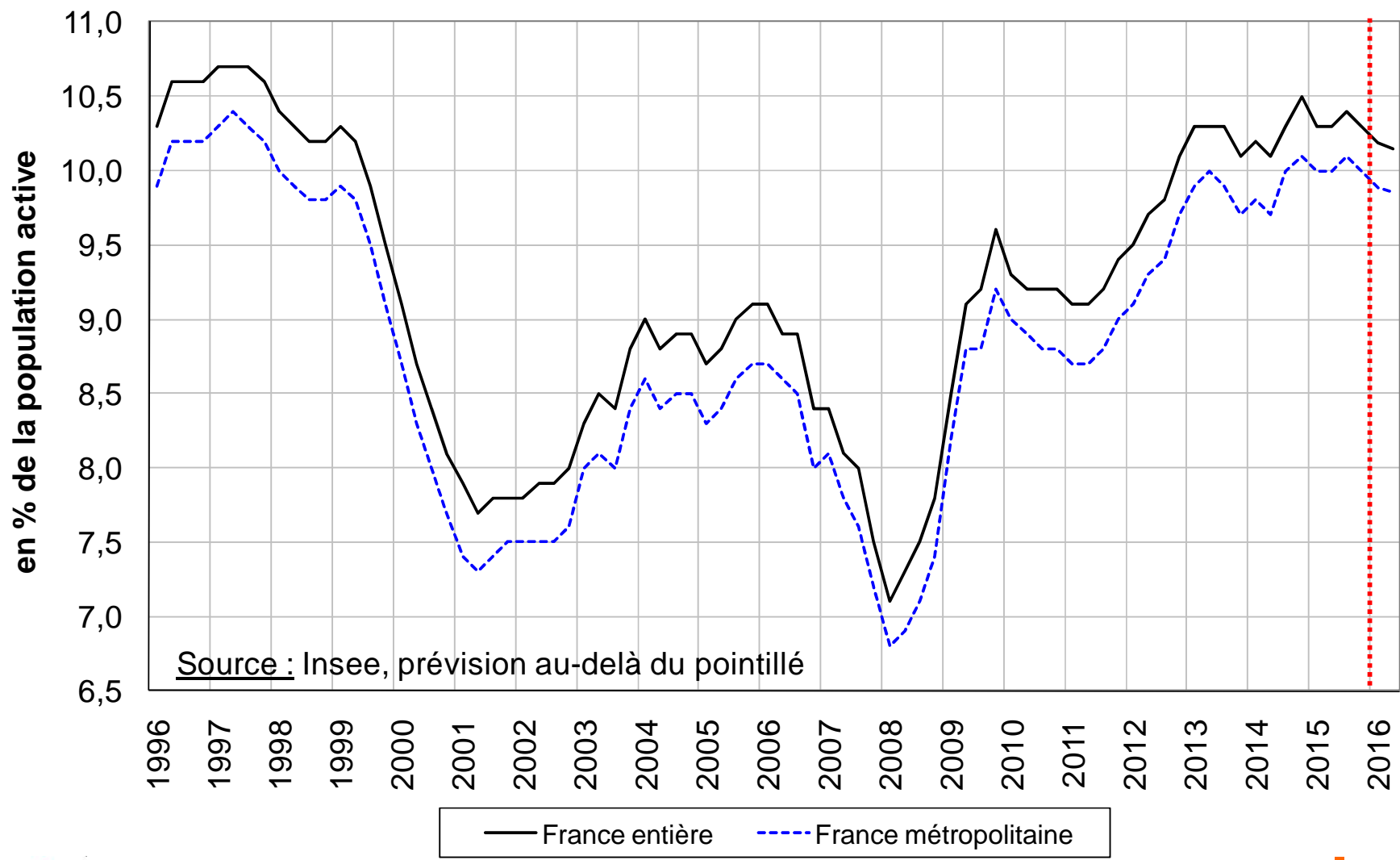


Prévision au-delà du pointillé

Les entreprises continueraient d'embaucher, notamment dans le tertiaire marchand



Le chômage baisserait légèrement et retrouverait mi-2016 son niveau de mi-2014



Contexte régional Les autres indicateurs



Hausse des permis et des mises en vente

- **Hausse** des permis de construire (+ 1,3 %) et des mises en chantier (+ 2,0 %)
- **Hausse** des mises en vente de logements neufs
- **Stock** de logements neufs en baisse

Le tourisme : toujours en hausse

- La fréquentation des **hôtels** a encore augmenté
+ 2,5 % sur un an, soit + 90 000 nuitées
- La clientèle française soutient la fréquentation
+ 4,4 %
- Diminution de la clientèle étrangère
- 1,2 %

- Clientèle européenne : + 1,3 %
 - dont zone euro* : + 1,6 %
 - dont hors zone euro* : - 2,3 %

- Clientèle lointaine : - 3,9 %



Du mieux sur le front de l'emploi

Au 4^e trimestre 2015, l'activité économique a ralenti dans les pays avancés et est restée maussade dans les pays émergents. Dans la zone euro, la croissance s'est établie à 0,3 %, même rythme qu'au trimestre précédent mais légèrement plus faible qu'en début d'année. La croissance française est désormais en ligne avec celle de la zone euro, confirmant le mouvement de convergence des conjonctures européennes. La production manufacturière a vivement progressé, entraînant celle des services marchands. Dans la construction, la production a cessé de reculer pour la première fois depuis plus de deux ans. L'investissement des entreprises a accéléré mais la consommation des ménages a été affectée par les attentats et les températures douces. En raison d'une poussée d'importations, le commerce extérieur a également contribué négativement à la croissance en cette fin d'année. L'emploi salarié marchand a accéléré au 4^e trimestre autorisant un léger reflux du taux de chômage. En Provence-Alpes-Côte d'Azur, l'emploi salarié marchand s'est un peu redressé ce trimestre (+ 0,2 % après 0,0 %). Le taux de chômage a baissé de 0,1 point pour s'établir à 11,5 %.

Vincent Delage, Philippe Winnicki, Insee Provence-Alpes-Côte d'Azur

Rédaction achevée le 11 avril 2016

Auteurs :
Vincent Delage
Philippe Winnicki

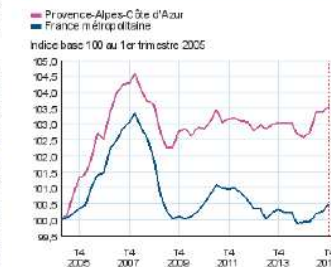
10 000 emplois de plus en un an

L'emploi salarié dans les secteurs concurrentiels hors agriculture et particuliers employeurs a augmenté de 0,2 % au 4^e trimestre 2015 en Provence-Alpes-Côte d'Azur (figure 1). À la fin du mois de décembre 2015, il y avait dans notre région 1 110 750 salariés dans les secteurs concurrentiels. Sur un an, 10 000 emplois ont ainsi été créés dans la région, alors que 4 700 avaient été détruits l'année précédente.

Les services marchands hors intérim sont à l'origine de la majorité de ces créations (5 500). Néanmoins, le secteur marque le pas au 2^e semestre, l'emploi restant stable deux trimestres consécutifs (figure 2). Avec 3 100 emplois créés sur l'année, les « services aux entreprises » ont été le principal moteur des services marchands en 2015. En progression constante tout au long de l'année, ils accélèrent au 4^e trimestre (+ 0,6 %). Dans l'« information et la communication », les effectifs ont rebondi après l'affaiblissement du trimestre précédent (+ 0,4 % après - 1,0 %). L'emploi dans les « activités immobilières » confirme leur redressement (+ 0,4 % après + 0,5 %) après un premier semestre morose. À l'inverse, l'emploi dans l'« hébergement et restauration » enregistre une nouvelle baisse ce trimestre (- 0,4 %) après un très bon début d'année. Pour autant, 1 600 emplois supplémentaires ont été créés dans le secteur sur un an. Les effectifs des « autres activités de services » ont quant à eux fortement diminué ce trimestre (- 1,0 %). Enfin, l'emploi est resté stable dans les « activités financières et

d'assurance » et dans le « transport et entreposage ». Ces deux secteurs ont toutefois été dynamiques sur l'ensemble de 2015 (1 150 emplois supplémentaires sur un an).

Évolution de l'emploi salarié marchand



Champ : emploi salarié hors agriculture, secteurs principalement non marchands et salariés des particuliers employeurs.
Note : données CVS, en fin de trimestre.
Source : Insee, estimations d'emploi



Merci de votre attention

Retrouvez tous nos résultats et publications sur :

www.insee.fr