

ENQUETES D'OPINION

L'expérience de la Banque de France

Sommaire

- **Pourquoi la Banque de France réalise-t-elle des enquêtes de conjoncture ?**
- **Les enquêtes de conjoncture réalisées par la BDF**
- **Principaux aspects de la méthodologie**
- **La Conjoncture en PACA**
- **La Banque de France : Des solutions pour les collectivités**

Pourquoi la BdF réalise-t-elle des enquêtes d'opinion?

La Banque de France conduit une activité d'analyse de la conjoncture économique de production d'enquêtes de conjoncture. Ces activités lui permettent de fournir à l'Eurosystème et aux décideurs publics un diagnostic sur l'économie française sous la forme d'indicateurs de confiance de prévisions et d'analyses structurelles.

Pourquoi la BdF réalise-t-elle des enquêtes d'opinion?

- **Héritage du passé** (19^{ème} siècle) : les enquêtes de conjoncture menées par les agences de la Banque de France étaient des outils importants de suivi de la situation sectorielle afin d'évaluer la qualité des actifs de garantie présentés aux guichets d'escompte
- **Objectif** : obtenir sa propre évaluation « indépendante » de la conjoncture économique actuelle : les enquêtes de conjoncture sont une composante importante de cette évaluation et donner à partir du 3^{ème} jour au Gouverneur les premières tendances pour le Conseil des Gouverneurs à la BCE qui se tient le 1^{er} jeudi du mois.
- Utiliser les échantillons afin d'obtenir des informations supplémentaires pertinentes pour la politique monétaire (réalisation d'enquêtes spéciales sur la base d'échantillons existants)
- Le personnel des unités entretient des relations étroites avec les entreprises et dispose d'une bonne connaissance de celles-ci : il s'agit là d'un actif pour la qualité des enquêtes (fort taux de réponse) > 90%.
- Les enquêtes sont complétées par une base de données de bilans d'entreprises (FIBEN) : ceci facilite la conduite des enquêtes.

2. Les enquêtes réalisées par la BDF

La Bdf réalise deux types d'enquêtes différentes :

1. Enquêtes mensuelles et trimestrielles

- **Les enquêtes mensuelles** suivent les évolutions suivantes dans :
 - l'Industrie (secteur manufacturier ; les principales variables suivies sont : la production passée, les prévisions, l'évolution du carnet de commandes, le taux de capacité d'utilisation en %, les niveaux des stocks et carnets de commande, l'évolution des prix des matières premières et des produits finis, les effectifs)
 - les Services marchands (les principales variables sont : l'activité passée, la demande, l'évolution des prix, les soldes de trésorerie, les effectifs)
 - le Commerce de détail (indices de chiffre d'affaires)
- **Les enquêtes trimestrielles** portent sur :
 - l'industrie (les principales variables suivies sont : les dépenses d'investissement, la situation de trésorerie, les marges bénéficiaires)
 - la construction (les principales variables sont : l'activité passée, les prévisions, le niveau des carets de commande)
 - Commerce de gros (volumes d'achat et de vente, prix d'achat et de vente, stocks et carnets de commande)

3. Méthodologie

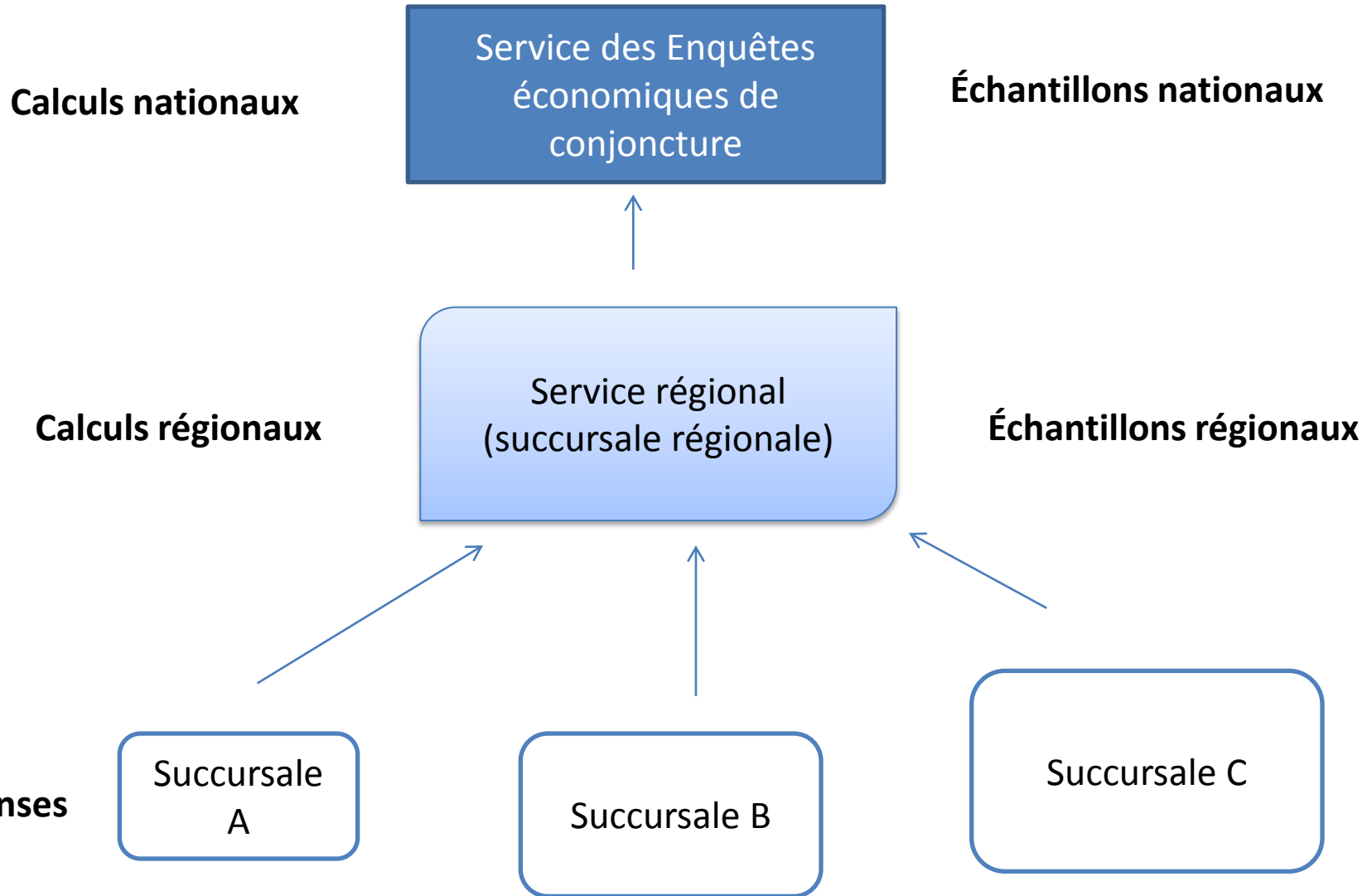
Principales caractéristiques de nos enquêtes de tendance en matière de méthodologie et d'interprétation des résultats

1. *Toutes les enquêtes d'opinion (à l'exception de certains types d'enquêtes spéciales dont les questionnaires sont parfois adressés aux entreprises) sont **réalisées par le personnel du réseau des succursales**;*

- les entités répondantes sont interrogées chaque mois/trimestre ;
- les informations sont recueillies par téléphone ;

La période de collecte des données est relativement brève : 5 jours, à compter de l'avant-dernier jour du mois sous revue.

3. Méthodologie



3. Méthodologie

2. Échelle de mesure des réponses

Les répondants se voient proposer une échelle à sept degrés (contre une échelle à trois degrés dans le cas normal)

Ainsi, les réponses possibles à la question relative à la production, dans l'enquête industrielle, sont les suivantes :

- En forte progression (notation + 2)
- En progression (+ 1)
- En légère progression (0.5)
- Identique (0)
- En légère diminution (-0.5)
- En baisse (-1)
- En forte baisse (-2)

3. Méthodologie

Taille de l'échantillon National :

- Industrie : 4 000 entreprises ou établissements
- Services : 2 500 entreprises ou établissements
- Construction : 1600 entreprises
- Commerce de gros : 850 entreprises
- Commerce au détail : 7500 unités

Taille de l'échantillon Régional :

- Industrie : 152 entreprises ou établissements
- Services : 214 entreprises ou établissements
- Construction : 110 entreprises
- Commerce de gros : 102 entreprises

3. Méthodologie

5. Résultats

- **Les soldes d'opinions** sont des moyennes pondérées :

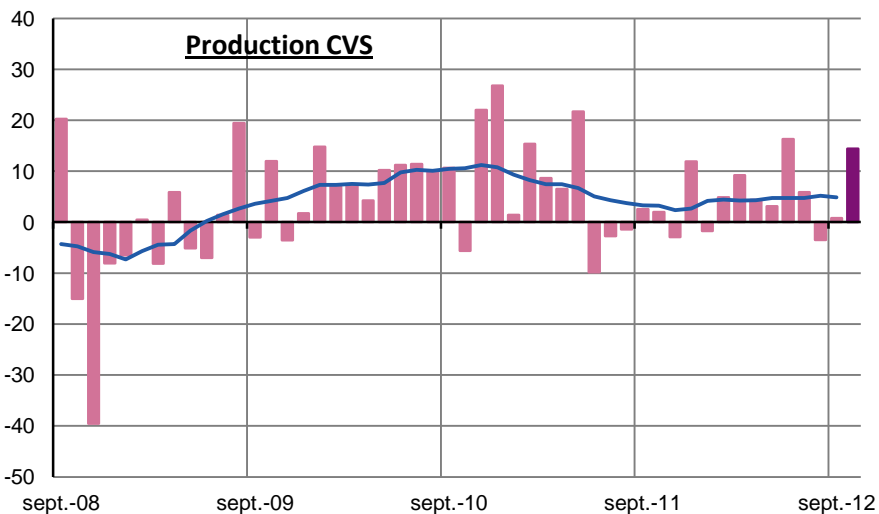
- les réponses individuelles sont pondérées en fonction des effectifs des entreprises ou des établissements (outre la pondération résultant de l'échelle à 7 degrés) ;
- les résultats sectoriels sont ensuite pondérés par la valeur ajoutée

- **Outre les soldes des opinions, 2 indicateurs tirés de ceux-ci sont publiés :**

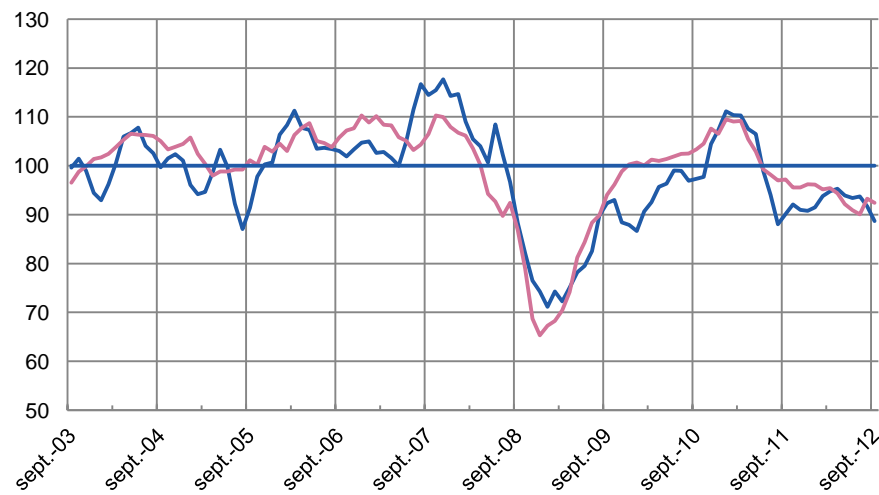
- un Indicateur de Climat des Affaires (ICA) pour l'industrie et un Indicateur de Climat des Affaires dans les services : ces ICA sont obtenus à partir d'une **Analyse du Composant Principal appliqué aux séries de soldes**
- un Indicateur Synthétique Mensuel d'Activité (ISMA) : cet indicateur constitue une estimation de la croissance du PIB pour le trimestre en cours

- **Juin 2010 : publication des résultats sous NAF Rev2 (version française de la Nace Rev2).**

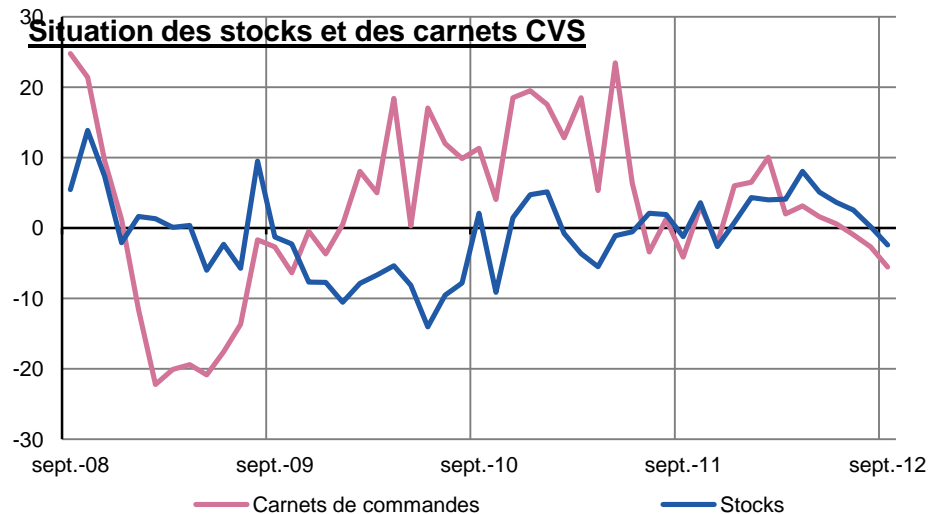
4. Publication au niveau régional : Enquête Industrie



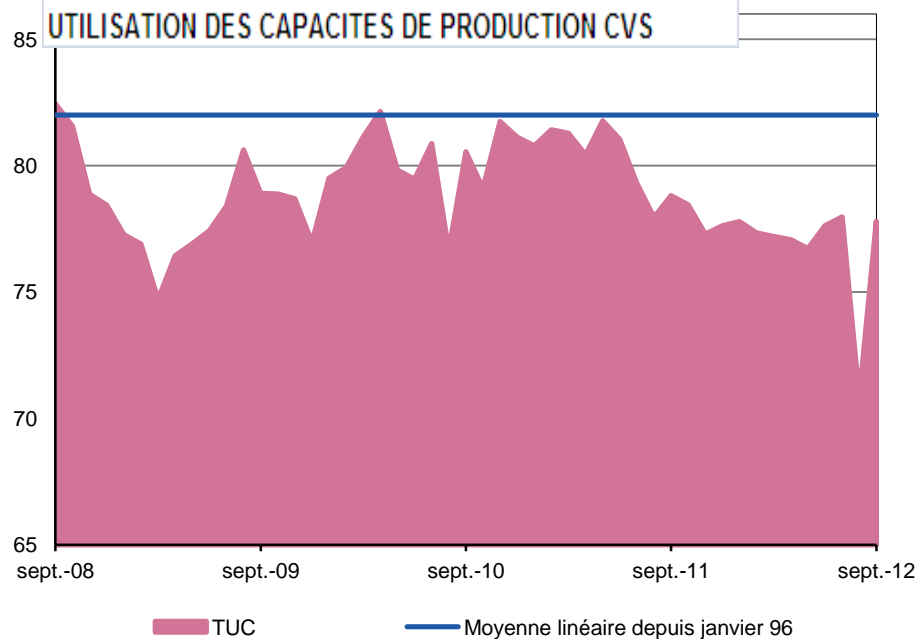
■ variation sur M-1 ■ Prod prévue — Tendence



— ICA PACA — ICA FRANCE

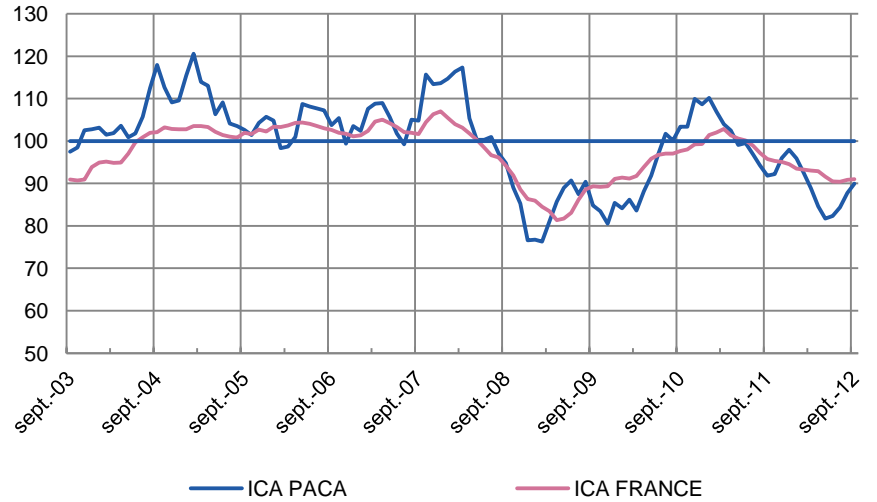
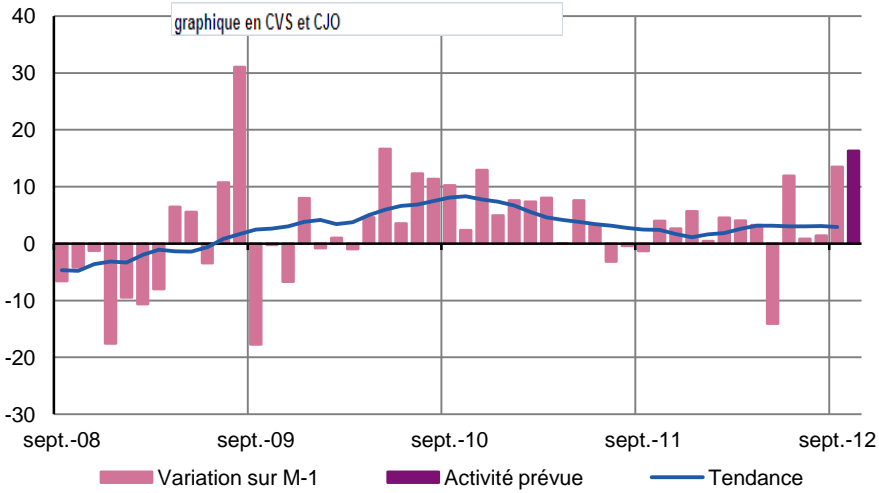


— Carnets de commandes — Stocks

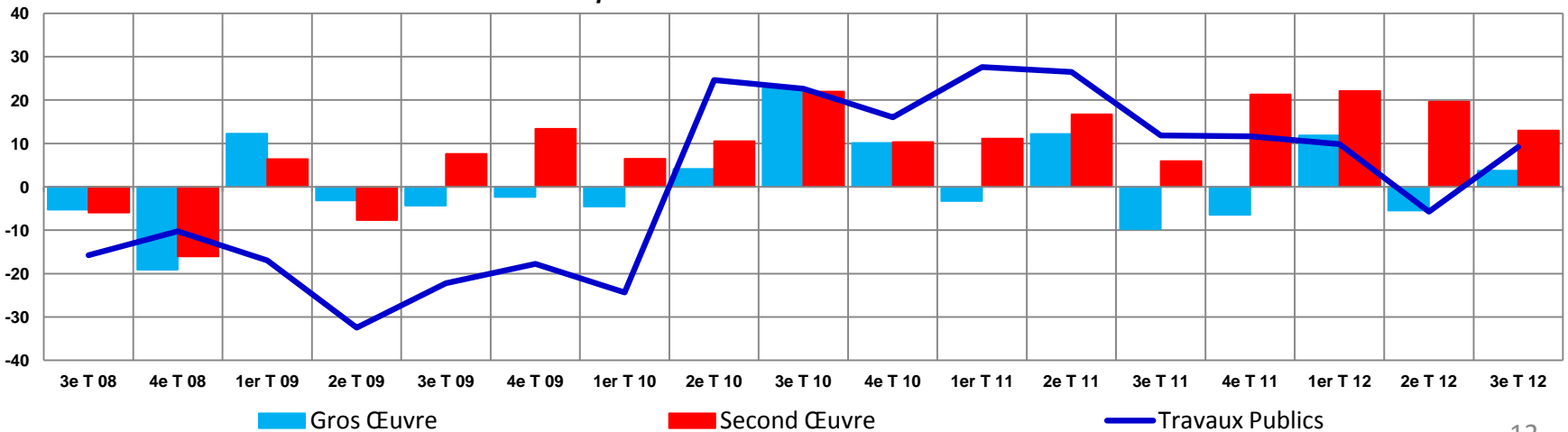


■ TUC — Moyenne linéaire depuis janvier 96

4. Publication au niveau régional : Enquête Services et Construction



Evolution de l'activité dans la construction en PACA
Soldes des opinions



5. La Banque de France : Au service des Collectivités

La Banque de France a une activité de cotation des entreprises et dispose de fait d'une large base de données qui peut être mise à disposition des collectivités sous forme d'états à la demande (tout en préservant les données individuelles) et à la carte portant sur les :

- Données descriptives (Code activité, date de création, catégorie juridique etc.)
- Données dirigeants
- Données associés
- Données comptables (sous forme de ratios) : Actif – Passif – Compte de Résultat.

5. La Banque de France : Au service des Collectivités

ACSEL :

Chaque année les analystes de la Banque de France réalisent près de 40000 entretiens avec les chefs d'entreprises et analysent près de 270000 bilans.

- ✓ élaborée à partir des bases de données de la Banque renfermant des données exclusives et fraîches :
 - ✓ Risques bancaires (endettement des entreprises déclaré par les banques), impayés sur effets
 - ✓ Liens financiers entre entreprises, documentation comptable
 - ✓ Cotation, score et références sectorielles
- ✓ une prestation **à dire d'expert** basée sur une méthodologie éprouvée et reconnue
- ✓ des données agrégées, et non pas des données individuelles.
- ✓ Une tarification sur devis pour une prestation sur mesure

5. La Banque de France : Au service des Collectivités

Pourquoi une étude ACSEL :

Les décideurs ont des besoins permanents d'informations sur leurs territoires

- ~ phase de décentralisation
- ~ développement de l'intercommunalité
- ~ attractivité des territoires français et européens
- ~ changements législatifs
- ~ mobilité des entreprises

Face aux enjeux du développement des territoires, dans un cadre en évolution constante, les décideurs mettent en place des instruments d'Intelligence Stratégique Territoriale.

5. La Banque de France : Au service des Collectivités

**ACSEL : pour une vision
agrégée, synthétique et claire
de la situation économique et financière**

Face aux enjeux du développement des territoires, dans un cadre en évolution constante, les décideurs mettent en place des instruments d'Intelligence Stratégique Territoriale.

- ~ l'analyse comparée d'un territoire
- ~ la compréhension d'une filière professionnelle
- ~ l'analyse d'un pôle de compétitivité