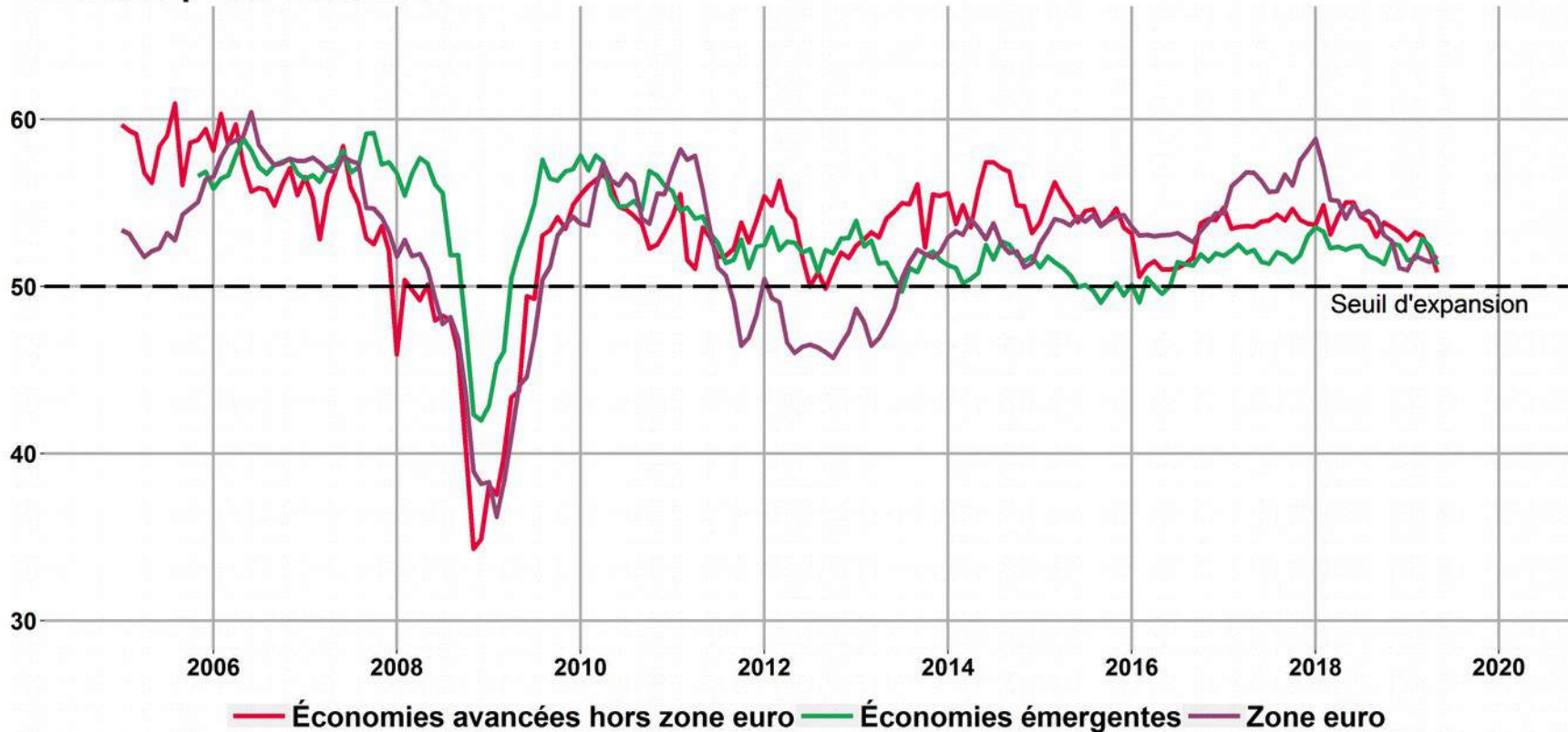


Environnement international



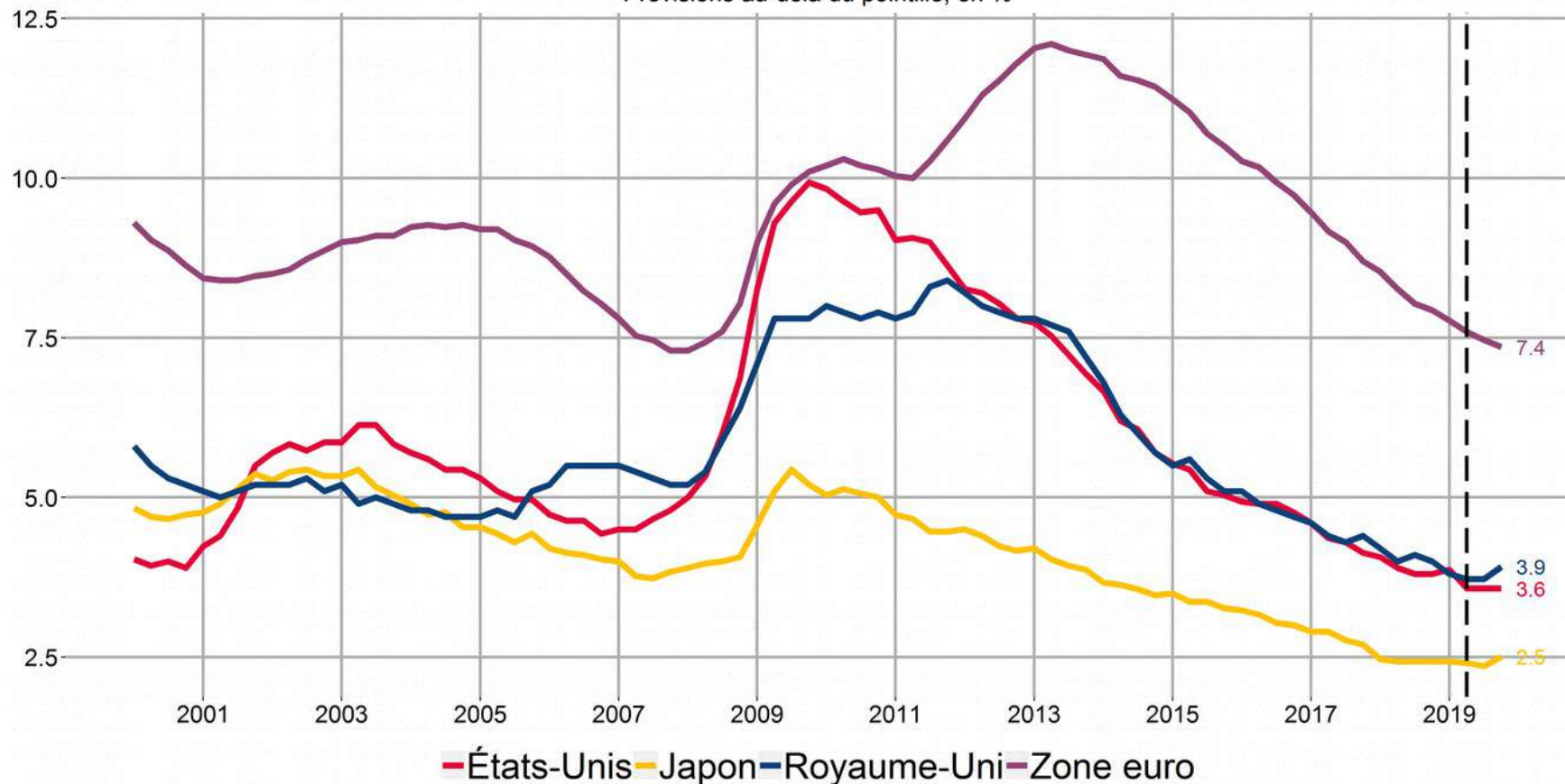
Climat des affaires dans le monde

Dernier point : mai 2019

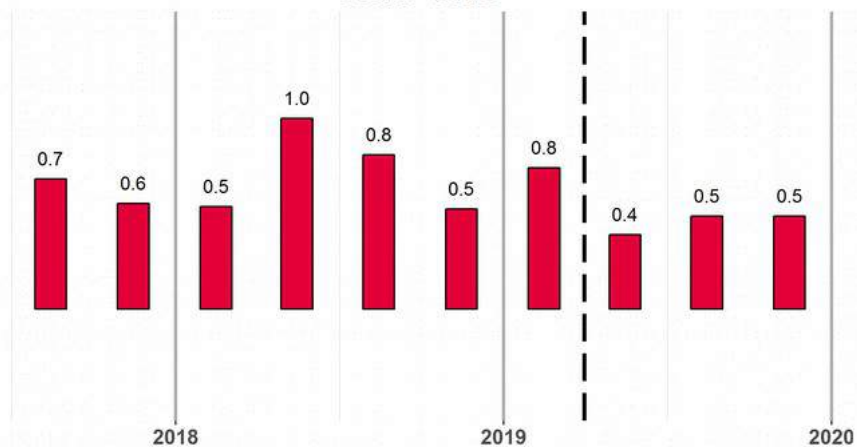


Taux de chômage dans les grandes économies avancées

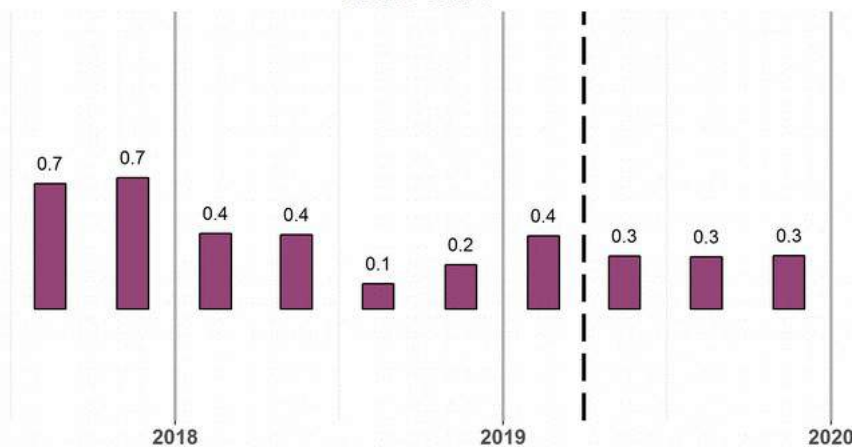
Prévisions au-delà du pointillé, en %



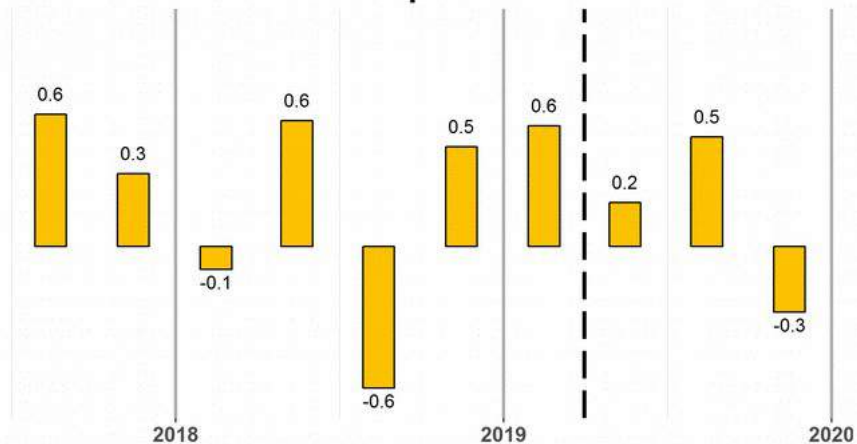
États-Unis



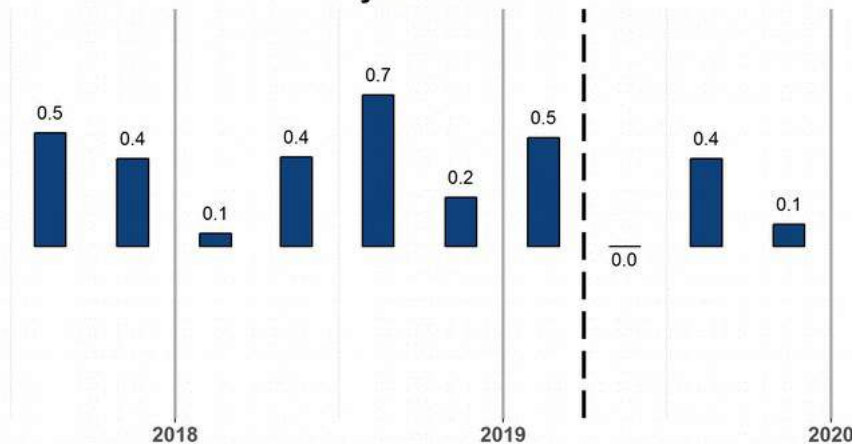
Zone euro



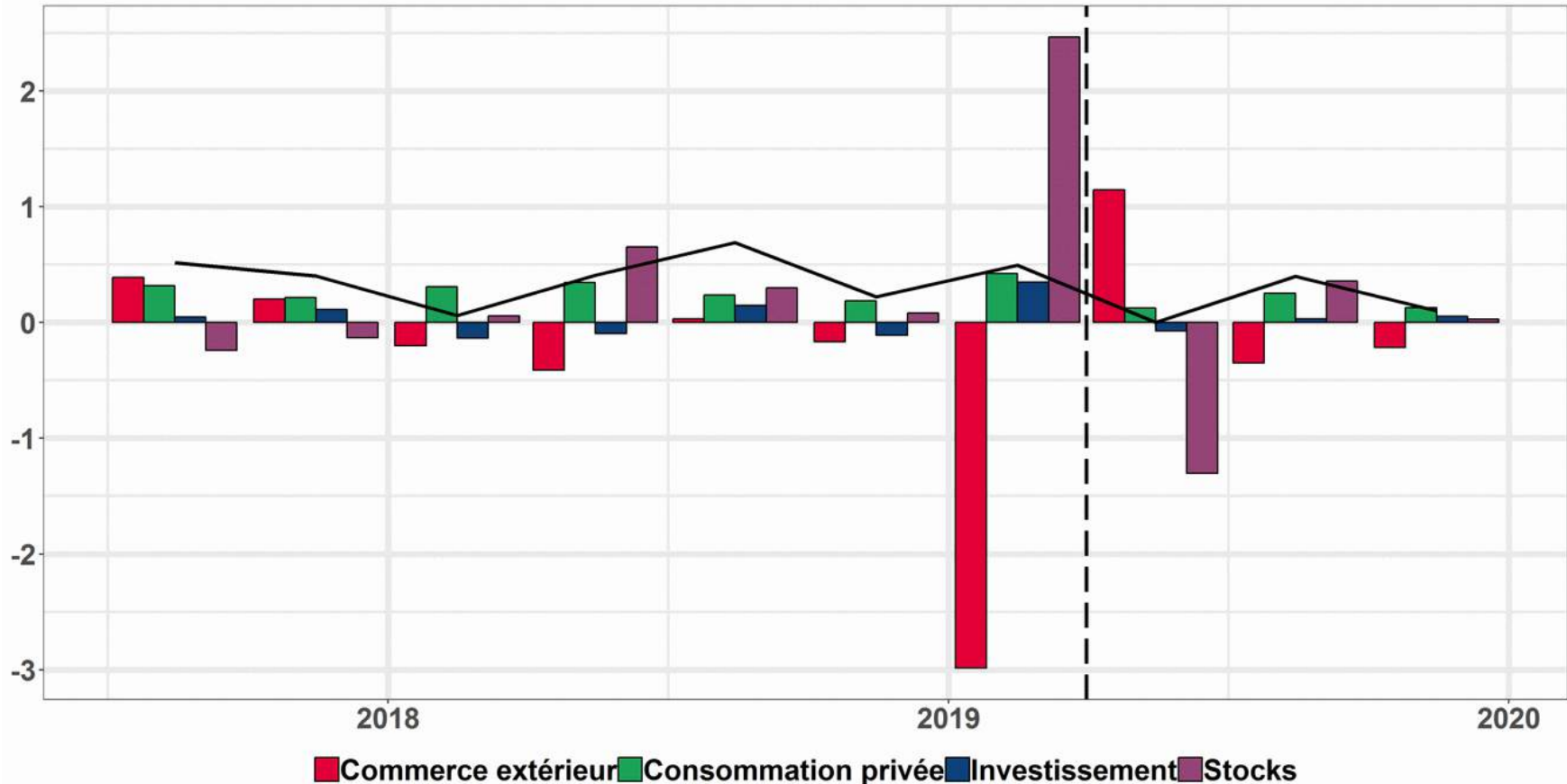
Japon

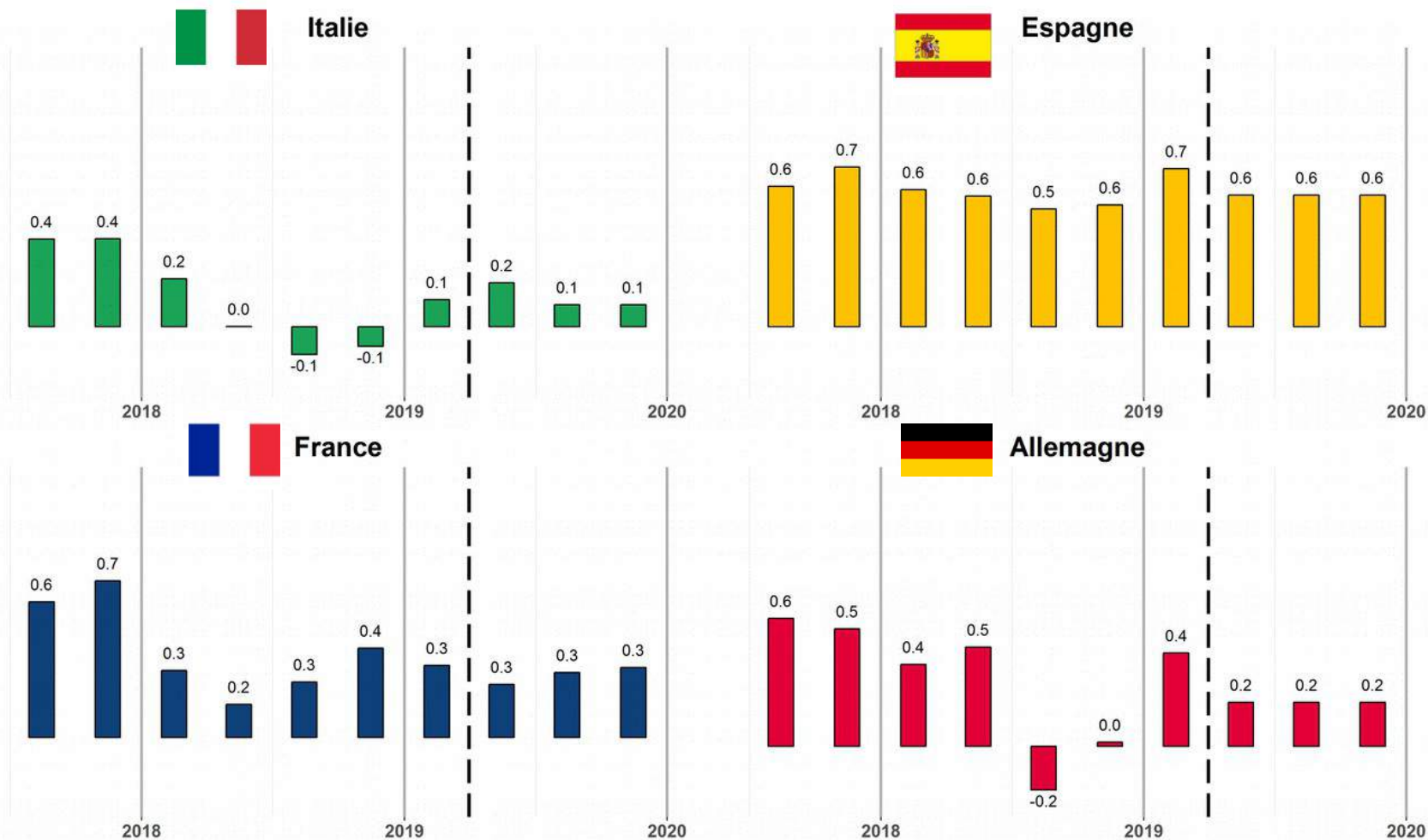


Royaume-Uni

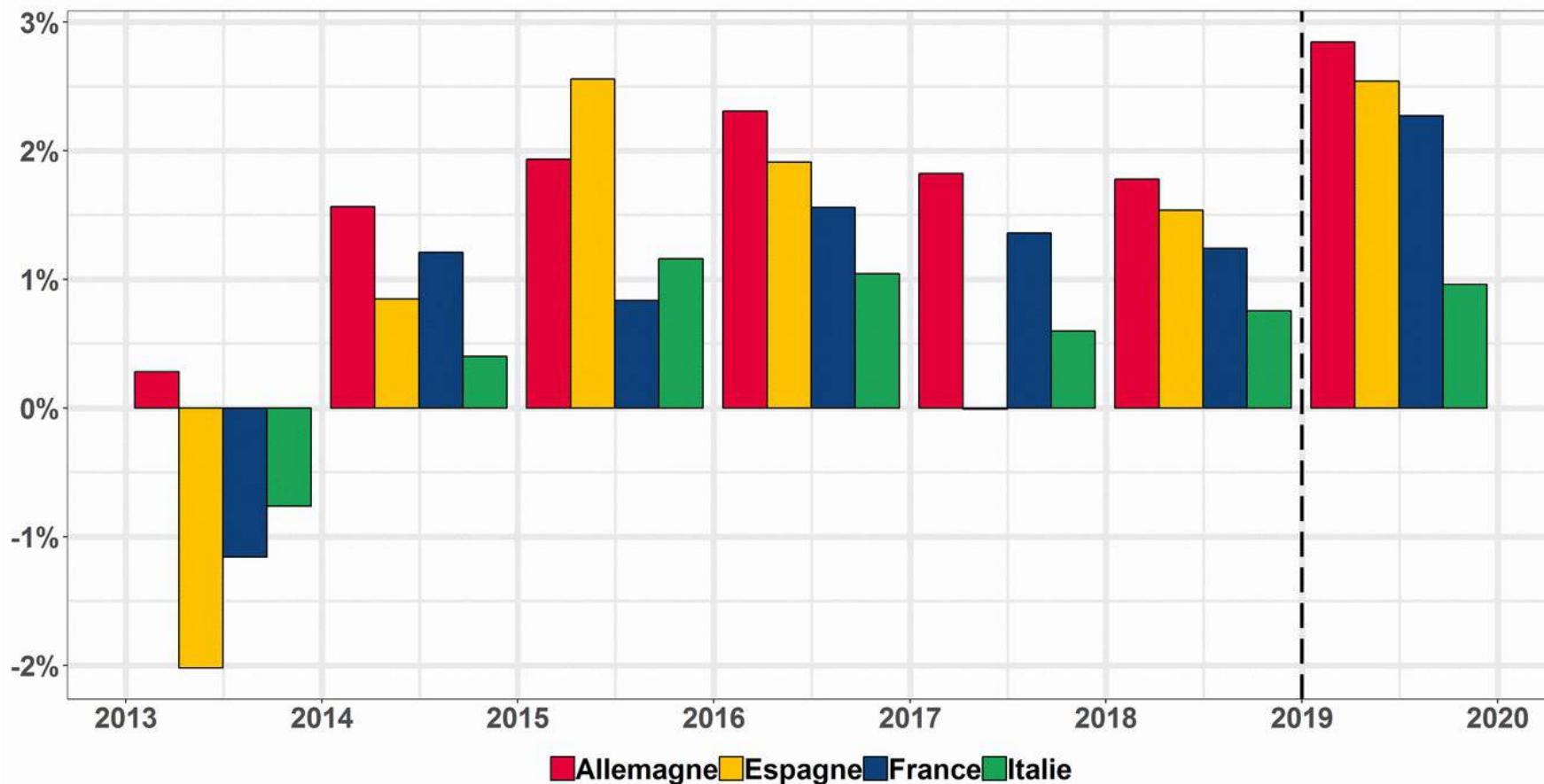


PIB et contributions à la croissance du PIB britannique





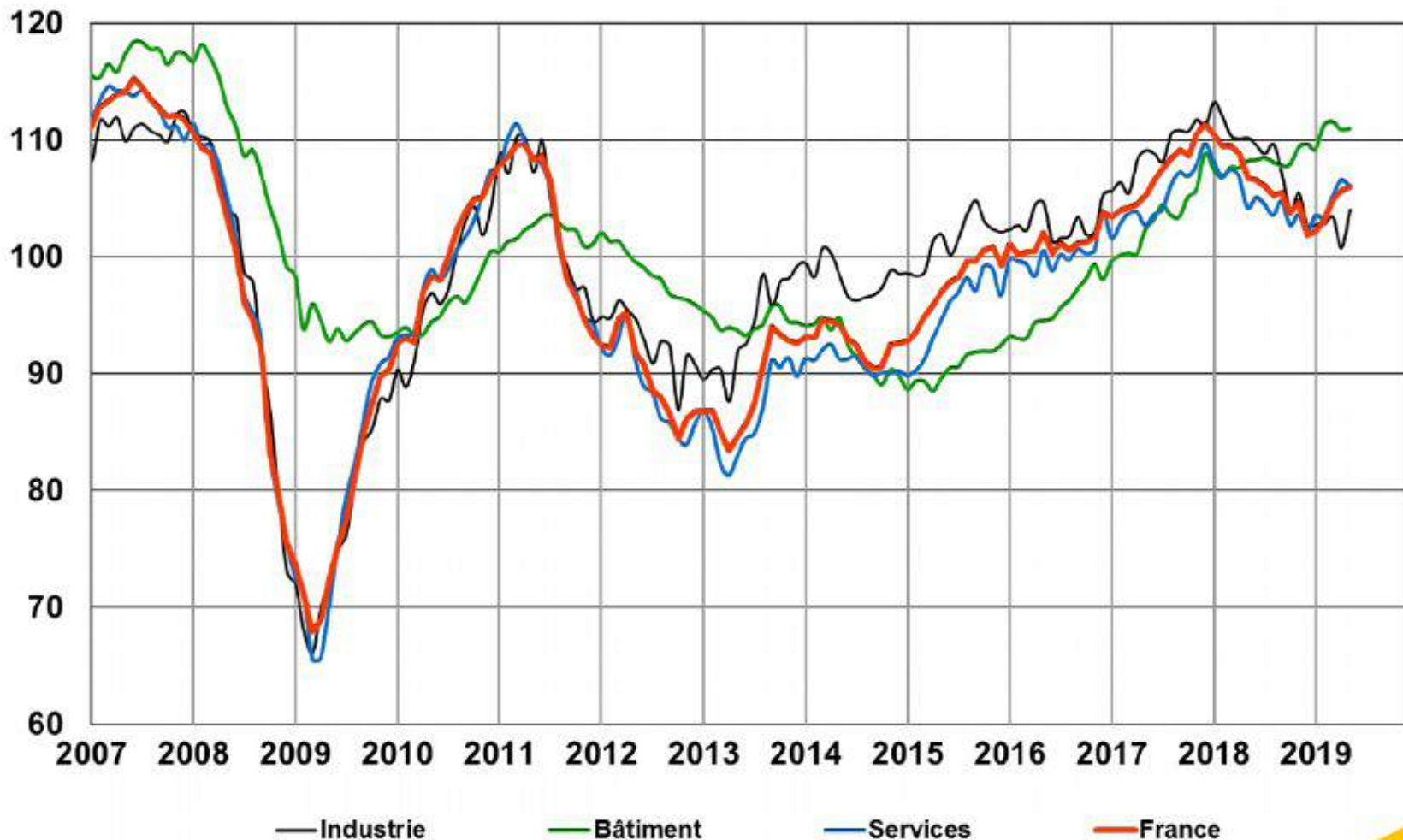
Variations annuelles du pouvoir d'achat



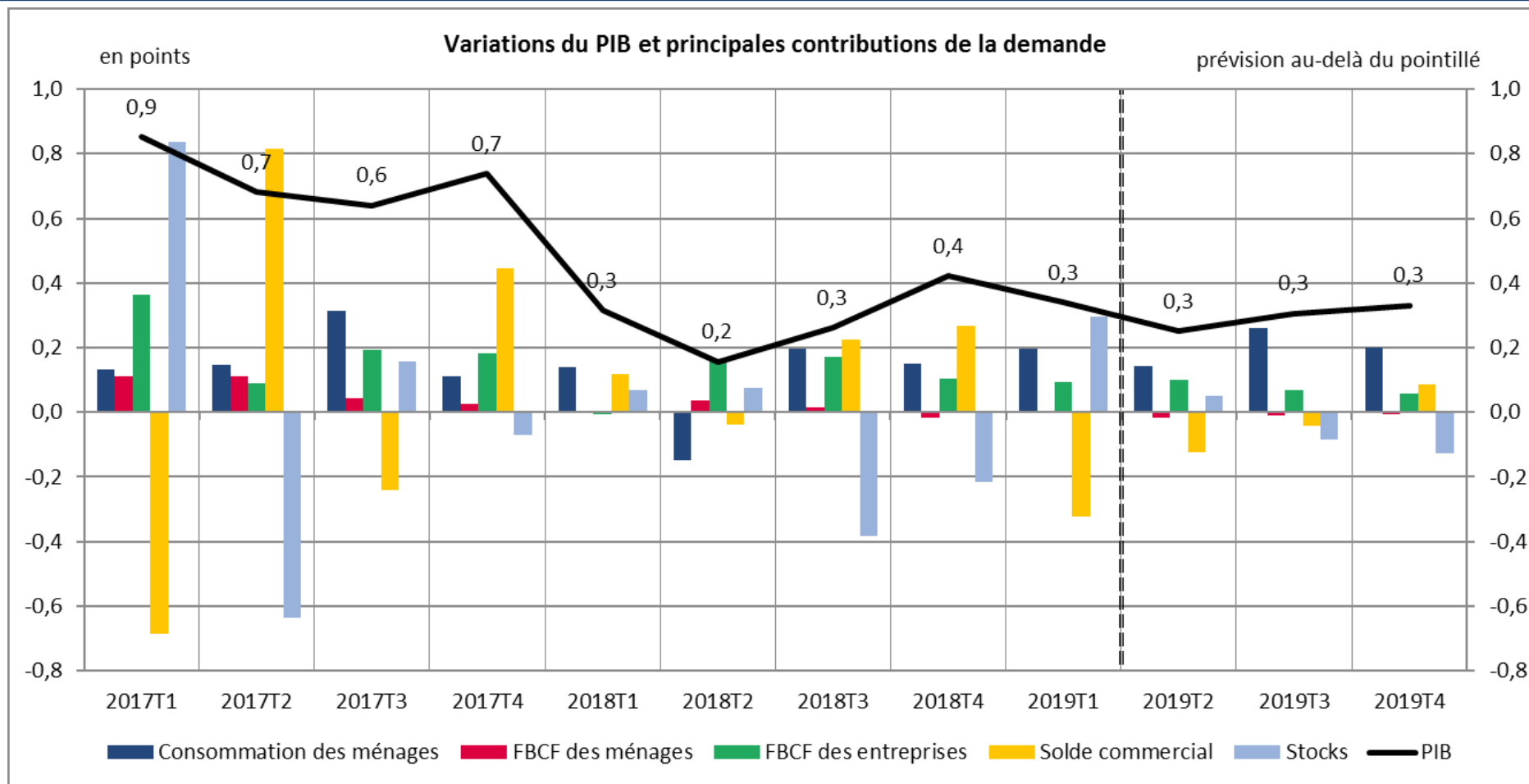
France

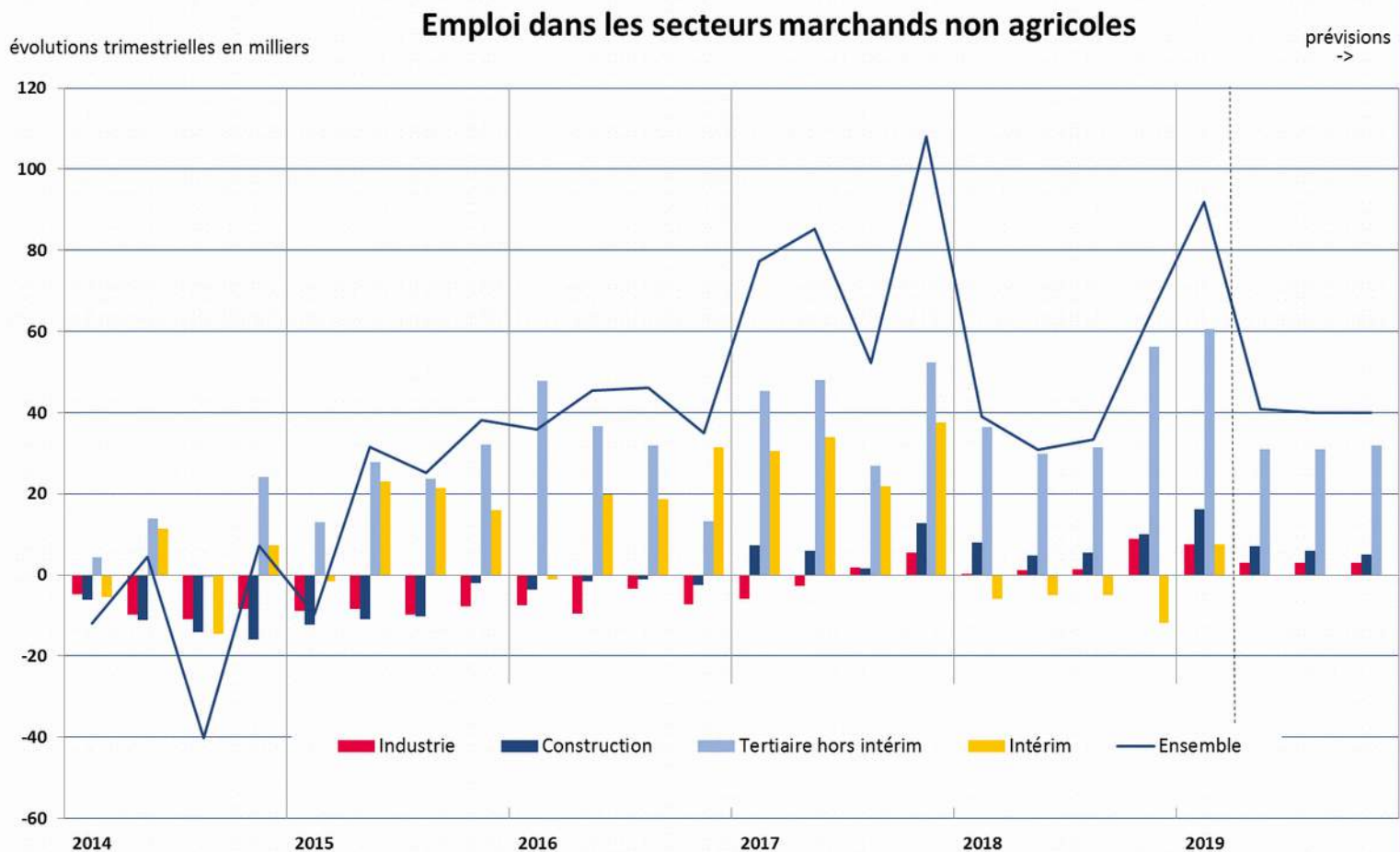


Le climat des affaires s'est repris début 2019 et retrouve des niveaux relativement élevés



Une croissance régulière à +0,3 % par trimestre

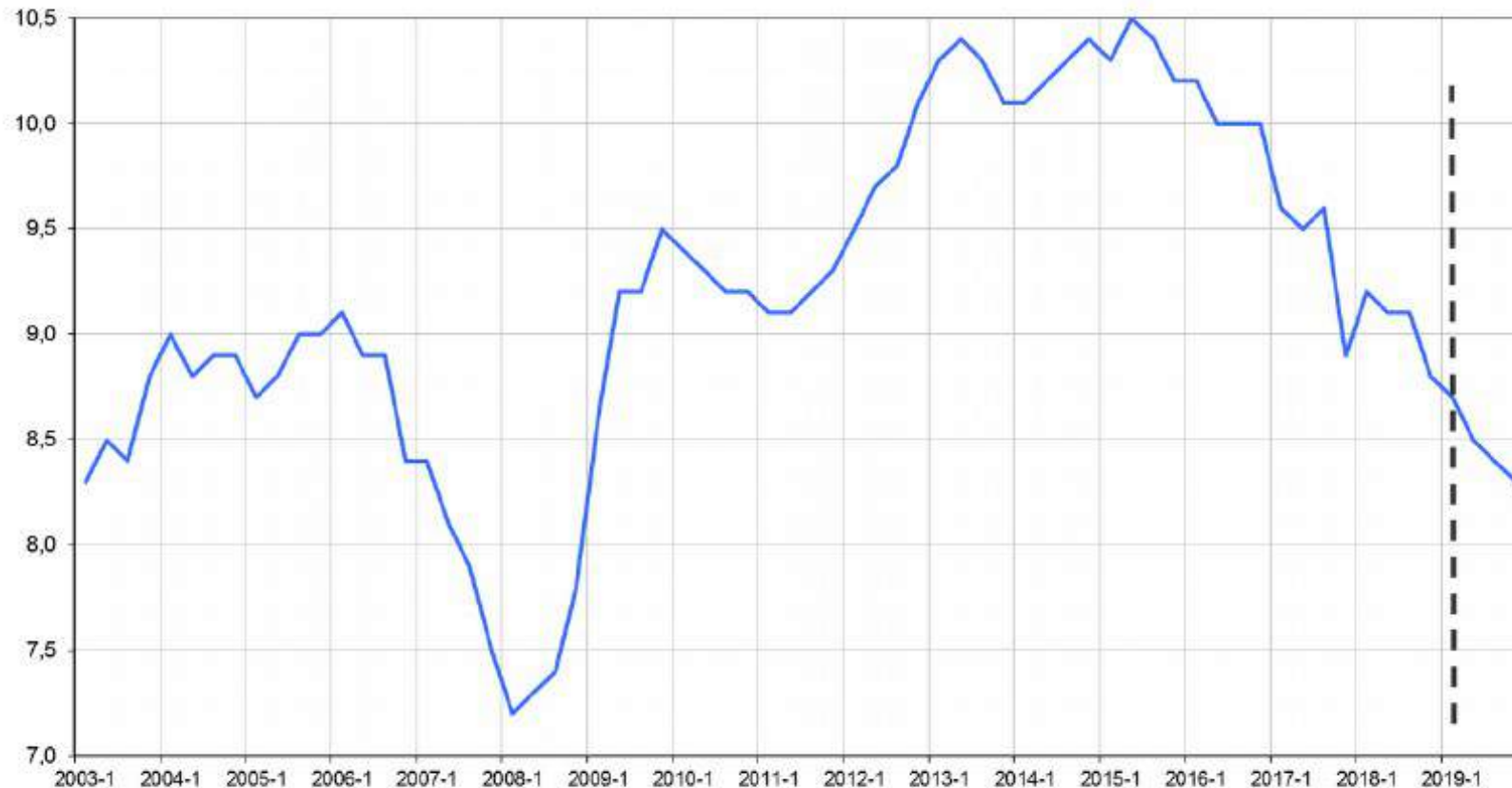


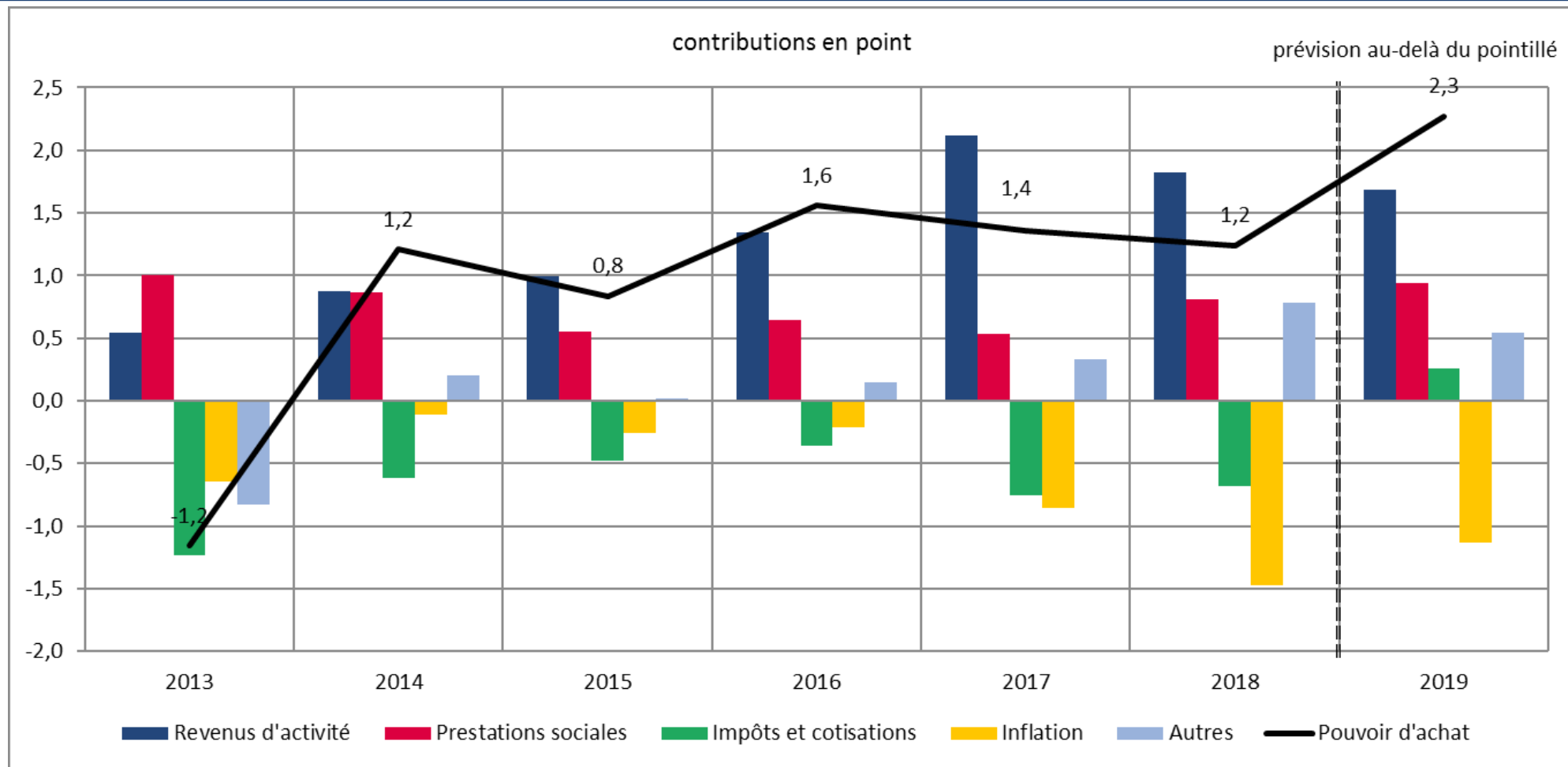


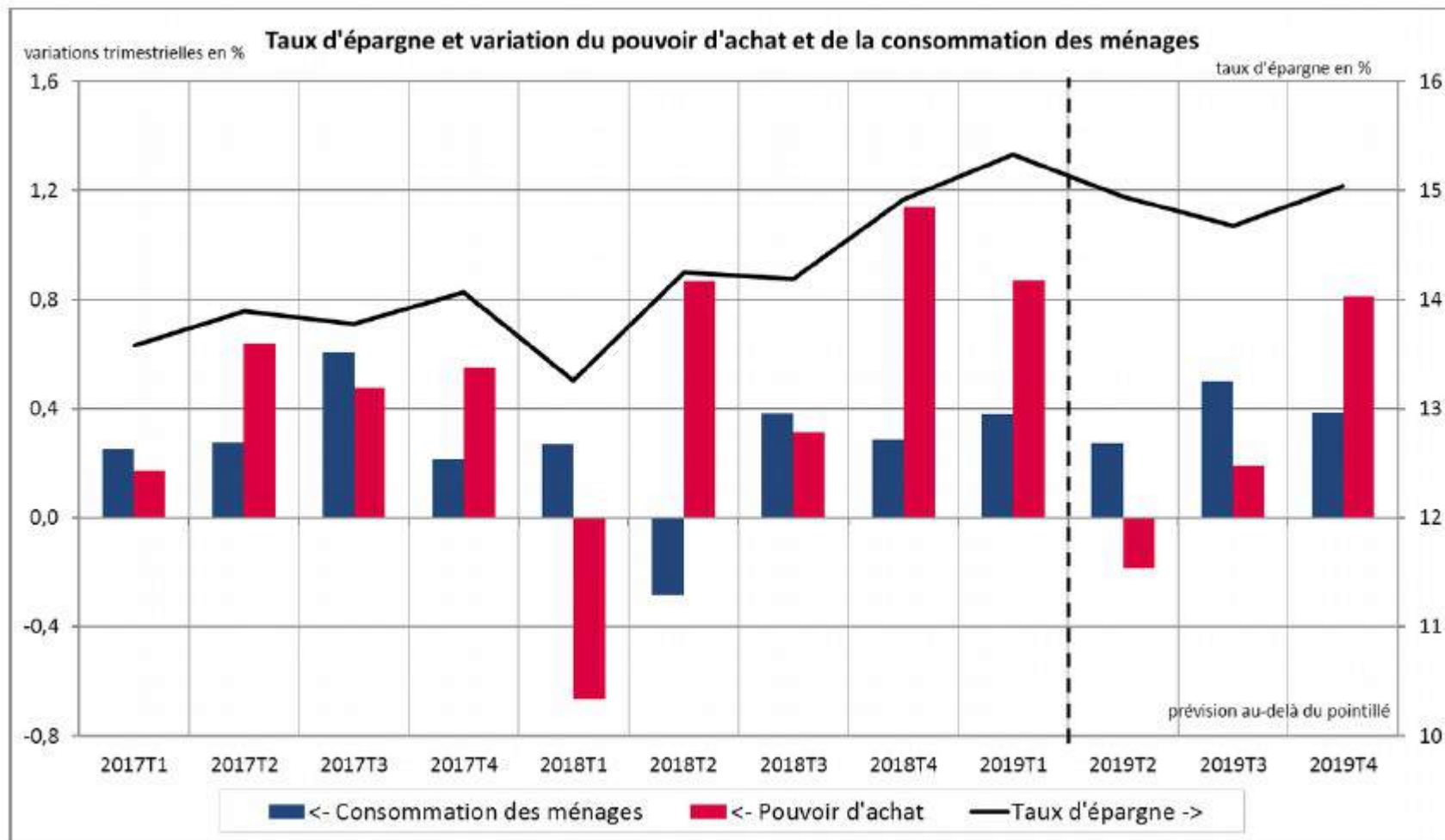
Le taux de chômage poursuivrait sa décrue

Taux de chômage en France hors Mayotte

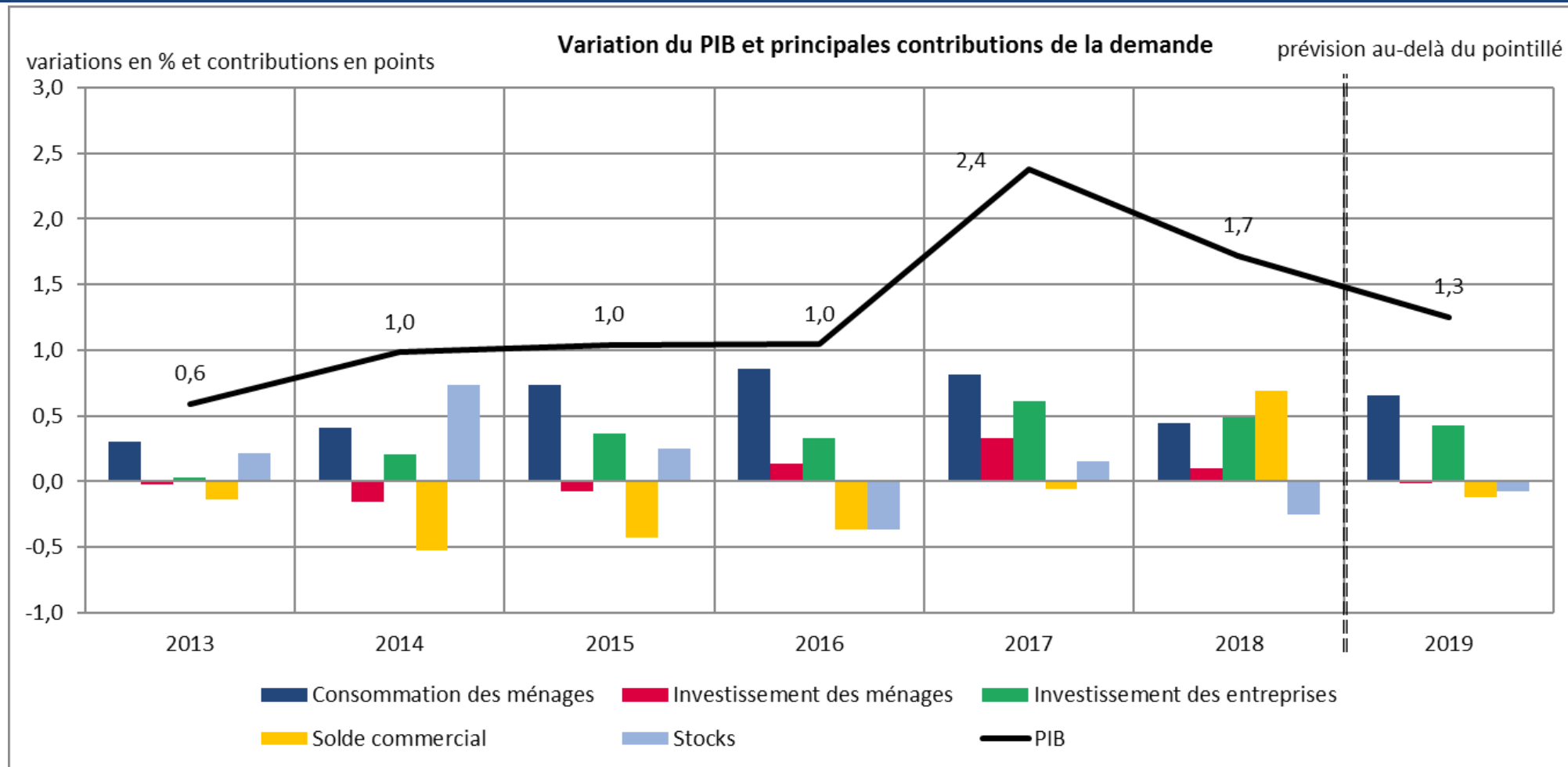
moyennes trimestrielles en % de la population active, données CVS



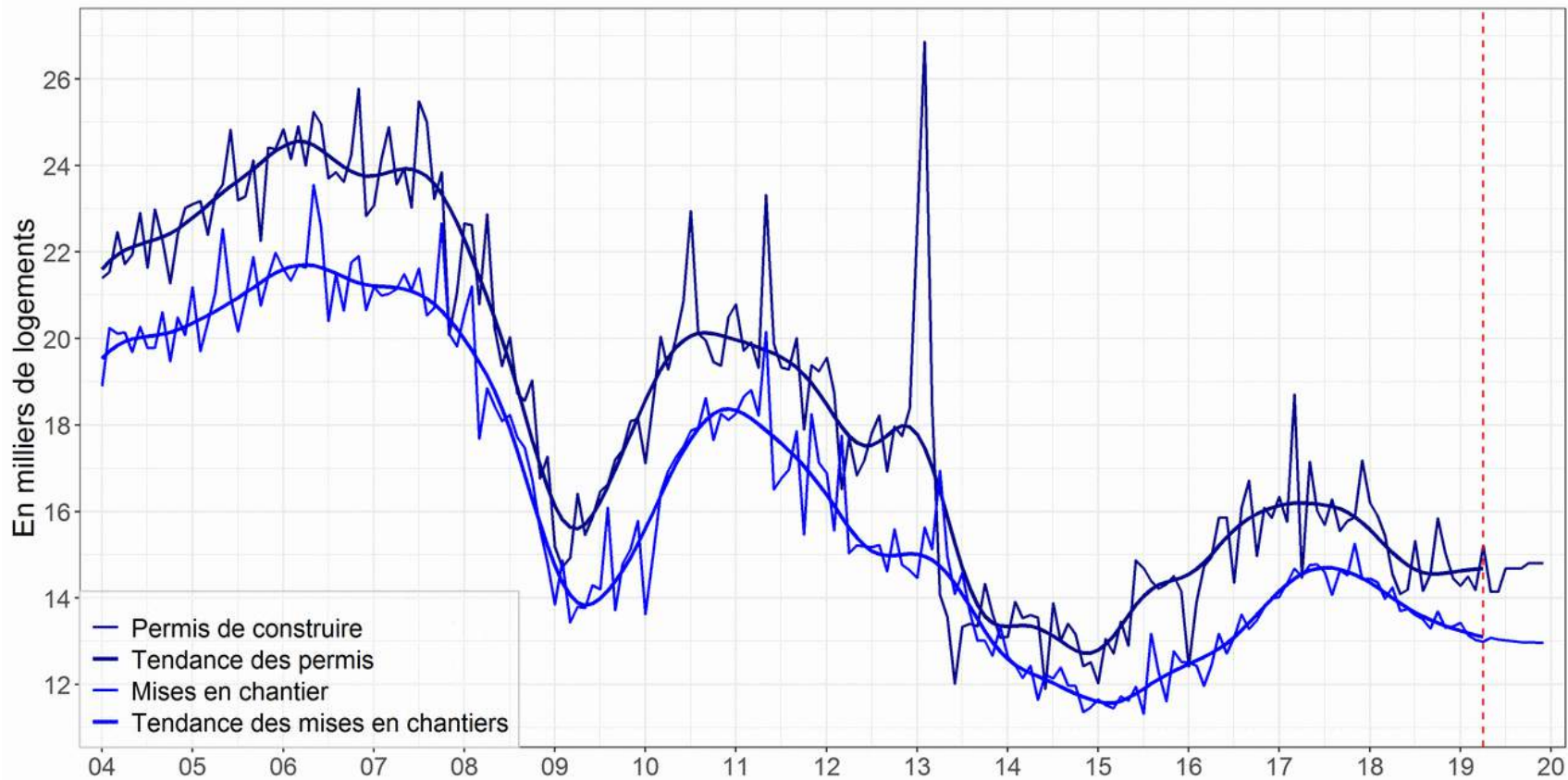




- Une croissance régulière de +0,3 % par trimestre
- L'emploi a été dynamique en début d'année
- Les gains de pouvoir d'achat seraient élevés en 2019
- La consommation demeurerait le principal soutien de l'activité

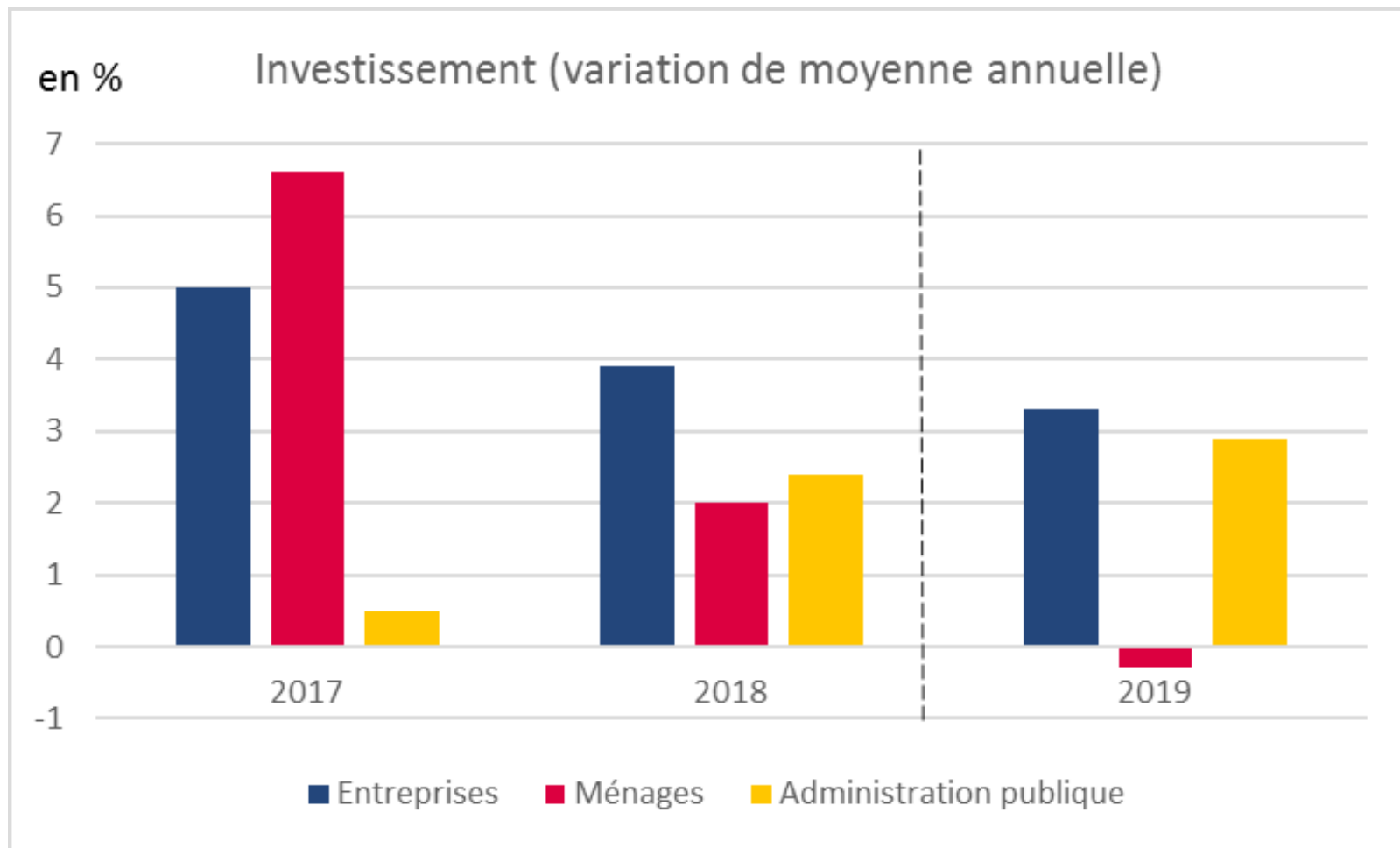


Ensemble des logements individuels (en date réelle estimée)



Dernier point disponible : Avril 2019

Source: SDES, calculs Insee



- Un pouvoir d'achat dynamique au niveau agrégé
 - + 2,3 % en 2019
 - Inflation : +1,4 % prévu en décembre 2019

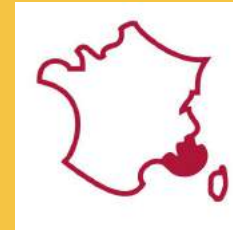
- Une croissance du PIB surtout portée par la demande intérieure
 - + 0,3 % par trimestre d'ici fin 2019
 - + 1,3 % prévu sur l'année 2019 (zone euro : + 1,2 %)

- Un marché du travail plutôt bien orienté
 - + 241 000 créations prévues en 2019, après 182 000 en 2018
 - Taux de chômage : 8,3 % prévu au T4 2019 (après 8,7 % au T1).

- Les incertitudes internationales :
 - de nouvelles mesures protectionnistes ? Guerre commerciale ?
- ... européennes :
 - quel Brexit ?
 - quelle gestion des déficits publics programmés en zone euro ?
- ... et françaises :
 - perception et transmission des gains de pouvoir d'achat à la consommation ?

03

Conjoncture Régionale





Publiée le 4 Juillet



L'emploi salarié rebondit

À son premier trimestre 2019, l'environnement international, marqué notamment par les tensions commerciales persistées dans le Sud-Est et par la perspective du Brexit, est moins porteur. Les principales parts de la zone sont ainsi limitant en place des mesures de soutien budgétaire permettant d'équilibrer le pouvoir d'achat et d'être de limiter le ralentissement économique de la zone. En France, la croissance est portée par la demande intérieure et s'élève à +0,3 %. Les créations d'emploi salarié marchand non agricole ont été soutenues et le taux de chômage continue de baisser.

En Provence-Alpes-Côte d'Azur, après trois trimestres sans vigueur, l'emploi salarié total oscille en ce début d'année. Dynamisé par un net rebond dans le secteur marchand hors interim, le secteur privé est le seul moteur de cette hausse. Le taux de chômage se repose sur le segment pour s'élever à 10,1 %. Au niveau régional, la reconstruction dans l'hôtellerie régionale continue sa hausse grâce à la clientèle résidente. La construction de logements diminue encore, plus notamment qu'au niveau national.

Vincent Delage, Philippe Minnicki, Insee

Rédaction publiée le 30 Juin 2019

En Provence-Alpes-Côte d'Azur, au premier trimestre 2019, le nombre de salariés total (privé et public confondus) s'élève à 1 654 000 emplois (Figure 1). L'emploi salarié oscille un peu en ce début d'année après trois trimestres sans vigueur (+0,3 % après +0,1 %). Ce trimestre, le secteur privé est le seul moteur de la hausse (+0,3 %) alors que l'emploi public reste stable.

Dans le secteur marchand hors interim, l'emploi rebondit nettement au premier trimestre 2019 dans la région (+0,6 % après +0,2 %). Avec 5 300 emplois créés, le secteur contribue pour près de 90 % aux créations d'emplois salariés ce trimestre (Figure 2).

Au sein du secteur tertiaire marchand hors interim, la situation s'améliore dans la plupart des secteurs. Après deux trimestres de baisse, l'hébergement-restauration se relance (+1,5 %). De même, dans le commerce (+0,5 %), la transport-entreposage (+0,4 %) et les autres activités de services (+0,2 %), le nombre de salariés repart après un second semestre 2018 axé. Les effectifs continuent de progresser à un rythme soutenu dans l'information-communication et dans les activités de santé aux entreprises (respectivement +1,4 % et +0,7 %). Ce trimestre, seules les activités financières et d'assurance et les activités immobilières sont orientées à la baisse (respectivement -0,4 % et -0,6 %).

Dans l'interim, les effectifs continuent de diminuer au premier trimestre 2019, au même rythme qu'au trimestre

précédent (-0,4 % après -0,3 %). Au niveau national, les effectifs intermédiaires subissent (-1,0 %) après quatre trimestres consécutifs de baisse (Figure 3).

Evolution de l'emploi salarié

- Emploi salarié total - Provence-Alpes-Côte d'Azur
- Emploi salarié total - France hors Mayotte
- Emploi salarié privé - Provence-Alpes-Côte d'Azur
- Emploi salarié privé - France hors Mayotte



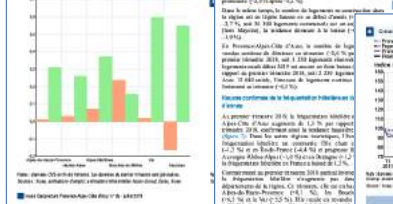
Notes: données IZ et de la base. Les données à court terme sont provisoires. Source: Insee, Institut de la statistique régionale Provence-Alpes-Côte d'Azur, Insee, Insee.



Notes: données IZ et de la base. Les données à court terme sont provisoires. Source: Insee, Institut de la statistique régionale Provence-Alpes-Côte d'Azur, Insee, Insee.

Dans la construction, après six années 2018 décevante, la croissance de l'emploi reste soutenue au premier trimestre 2019 (+1,4 % après +0,3 % la question trimestre de 2018). Avec plus de 100 000 emplois dans la région, le secteur de salariés dans la construction est en forte hausse depuis 2011.

Dans l'industrie, le nombre salariés de 2019 se maintient au même rythme que les effectifs précédents de +0,2 % au premier trimestre 2019 après -0,1 %, en revanche négative. L'agro-alimentaire salarié ne peut pas vraiment nous rendre compte (+0,2 % après +0,9 %). Les effectifs progressent notamment dans la fabrication d'appareils électroniques, électriques, informatiques et la fabrication de machines (+1,3 % après +0,3 %). En baisse le trimestre dernier, le nombre de salariés agro-alimentaire (+1,2 % après +0,4 %). Après six années 2018 à la baisse, le secteur agro-alimentaire est en forte hausse.



Notes: données IZ et de la base. Les données à court terme sont provisoires. Source: Insee, Institut de la statistique régionale Provence-Alpes-Côte d'Azur, Insee, Insee.



Notes: données IZ et de la base. Les données à court terme sont provisoires. Source: Insee, Institut de la statistique régionale Provence-Alpes-Côte d'Azur, Insee, Insee.

Après un trimestre sans vigueur, l'emploi salarié total oscille en ce début d'année. Dynamisé par un net rebond dans le secteur marchand hors interim, le secteur privé est le seul moteur de cette hausse. Le taux de chômage se repose sur le segment pour s'élever à 10,1 %. Au niveau régional, la reconstruction dans l'hôtellerie régionale continue sa hausse grâce à la clientèle résidente. La construction de logements diminue encore, plus notamment qu'au niveau national.



Notes: données IZ et de la base. Les données à court terme sont provisoires. Source: Insee, Institut de la statistique régionale Provence-Alpes-Côte d'Azur, Insee, Insee.

Evolution de l'emploi salarié marchand hors interim

Après un trimestre sans vigueur, l'emploi salarié marchand hors interim rebondit nettement au premier trimestre 2019 dans la région (+0,6 % après +0,2 %). Avec 5 300 emplois créés, le secteur contribue pour près de 90 % aux créations d'emplois salariés ce trimestre.

Evolution de l'emploi salarié marchand hors interim

Dans le secteur tertiaire marchand hors interim, la situation s'améliore dans la plupart des secteurs. Après deux trimestres de baisse, l'hébergement-restauration se relance (+1,5 %). De même, dans le commerce (+0,5 %), la transport-entreposage (+0,4 %) et les autres activités de services (+0,2 %), le nombre de salariés repart après un second semestre 2018 axé. Les effectifs continuent de progresser à un rythme soutenu dans l'information-communication et dans les activités de santé aux entreprises (respectivement +1,4 % et +0,7 %). Ce trimestre, seules les activités financières et d'assurance et les activités immobilières sont orientées à la baisse (respectivement -0,4 % et -0,6 %).

Dans l'interim, les effectifs continuent de diminuer au premier trimestre 2019, au même rythme qu'au trimestre





Conjoncture 1^{er} trimestre 2019



L'emploi salarié
redémarre

+ 0,3 %

La construction de logements
diminue toujours



- 4,4 %
sur 1 an

Hausse confirmée de la
fréquentation hôtelière



+ 1,3 %
par rapport au T1 2018



Très légère baisse
du taux de
chômage

10,1 %

Les créations d'entreprises
se multiplient



+ de 20 000
entreprises créées



Retrouvez-nous sur :

insee.fr

