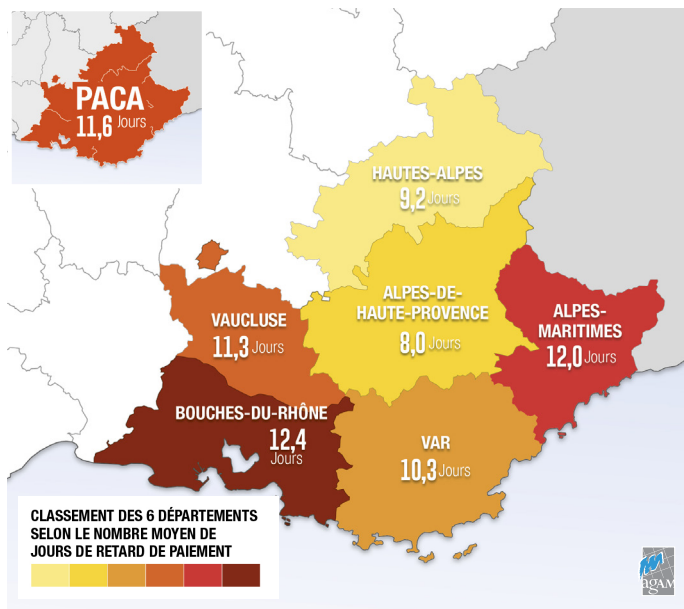


# Tableau de bord #08



Le 2<sup>e</sup> trimestre 2016 indique plus clairement qu'auparavant une amélioration de la situation des entreprises en termes de règlement de leurs factures. Les retards de paiement reculent légèrement, tandis que la proportion d'entreprises à régler à temps leurs fournisseurs s'accroît (de 25% à 29%). Symétriquement, on note que les retards de paiement excédant 15 jours se réduisent de 33,4% fin mars à un peu plus de 28% à la fin juin. Dans la diversité des situations vécues par les entreprises, la proportion des améliorations excède de 11 points celle des dégradations, écart désormais significatif. En découle une hausse de la cotation des entreprises (60% d'entre elles dépassent 12 sur 20 contre 58,6% fin mars 2016 et 58,3% un an auparavant).

Tous les grands secteurs d'activité sont concernés par cette embellie, notamment la construction, hier à la peine. Même si la situation reste préoccupante dans les deux principaux pôles urbains de la région (Aix-Marseille-Provence et Nice-Côte d'Azur), cette amélioration conjoncturelle touche tous les départements. Se confirmera-t-elle au second semestre 2016 ?

La démarche 2SEPACA associe la Région Provence-Alpes-Côte d'Azur, le réseau des CCI de la région, les agences d'urbanisme de Marseille (Agam), d'Aix-en-Provence (AUPA), d'Avignon (AURAV) et de Toulon (AUDAT), ainsi que la ville de Marseille. Il s'agit d'un tableau de bord trimestriel dont l'objectif est d'apporter un éclairage particulier sur la santé économique des entreprises de PACA. Il s'appuie sur des données bilancielles qui permettent une cotation des entreprises ainsi que sur une observation de leur comportement de paiement vis-à-vis de leurs fournisseurs. En complément de cette publication, des études thématiques seront réalisées et permettront de présenter plus en détail certains secteurs d'activité ou territoires infrarégionaux.

## Chiffres clés

Données juin 2016

**6 140**

c'est le nombre d'entreprises de PACA de plus de 10 salariés sur lesquelles porte l'étude.

**11,6 JOURS**

c'est le retard moyen (au-delà du délai contractuel) de règlement de leurs fournisseurs par les entreprises de PACA à la fin juin 2016.



C'est la tendance des délais de paiement sur un trimestre.

**29,1%**

C'est la part des entreprises de PACA qui respectent la date d'échéance de paiement de leurs fournisseurs.

**[➔ amélioration]**

**283**

C'est le nombre d'entreprises de PACA (4,6%) dont le retard de paiement dépasse les 30 jours, seuil au-delà duquel l'entreprise augmente fortement son risque de dépôt de bilan. **[➔ stabilisation]**

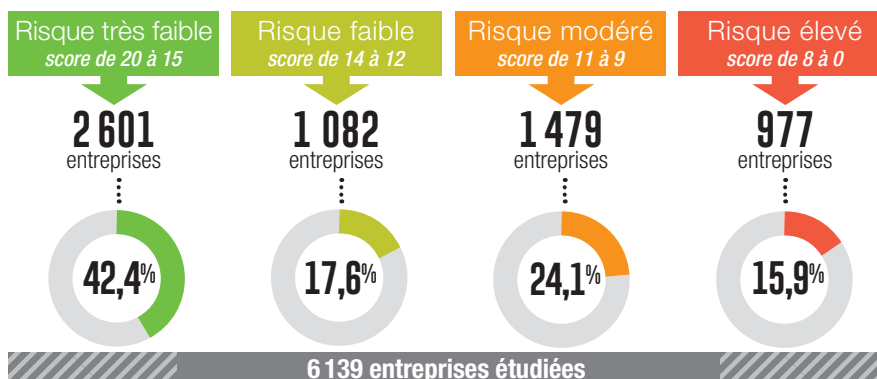
**60%**

C'est la part d'entreprises de PACA dont le score est élevé (>=12 sur 20), traduisant un risque de défaillance faible à très faible. **[➔ amélioration]**

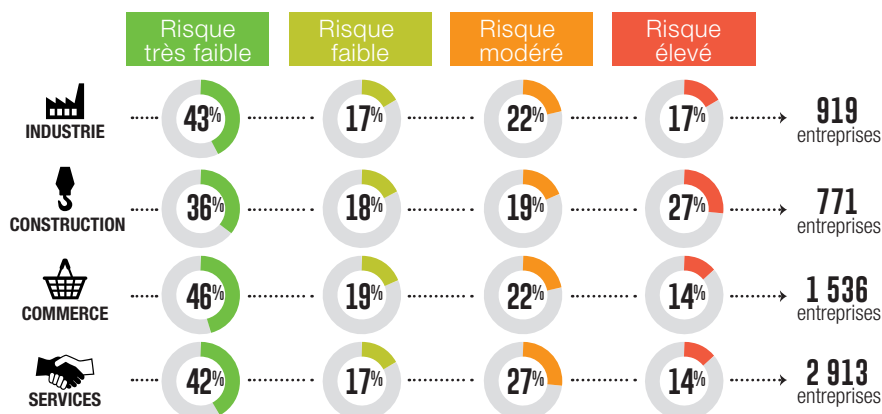
Démarche partenariale 2SEPACA

# Score des entreprises

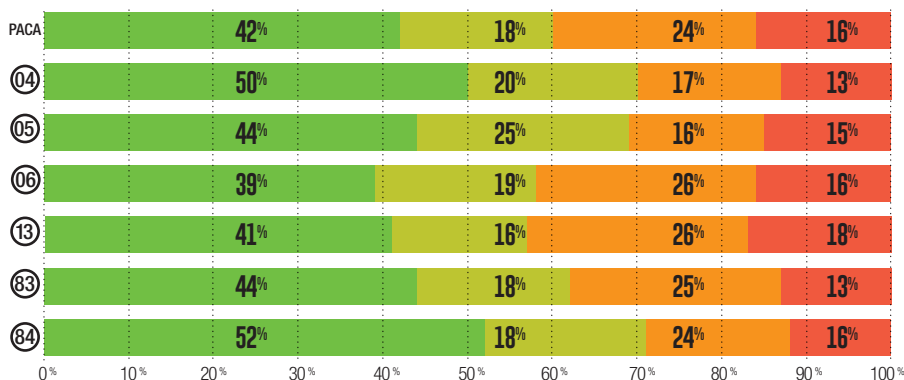
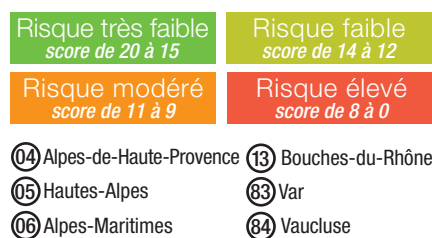
## RÉPARTITION DES ENTREPRISES SELON LEUR NIVEAU DE RISQUE / PACA



## RÉPARTITION SELON LE SECTEUR D'ACTIVITÉ



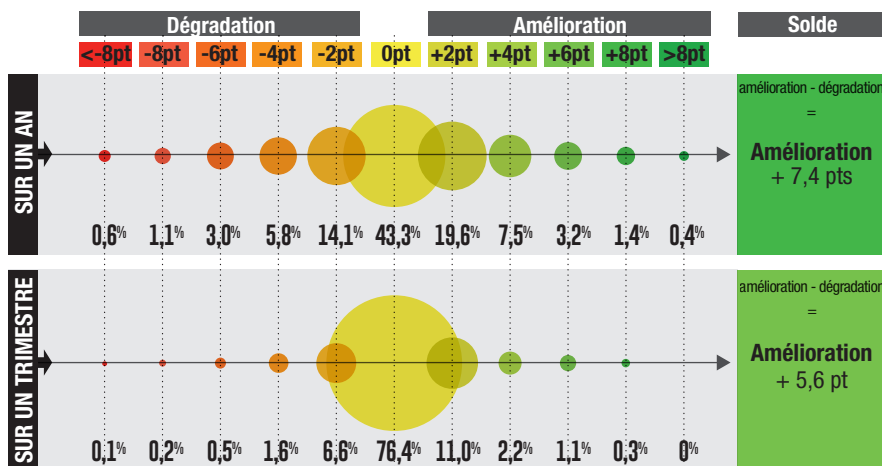
## RÉPARTITION SELON LE NIVEAU DE RISQUE ET LE DÉPARTEMENT



## TENDANCE : SOLDE DU SCORE

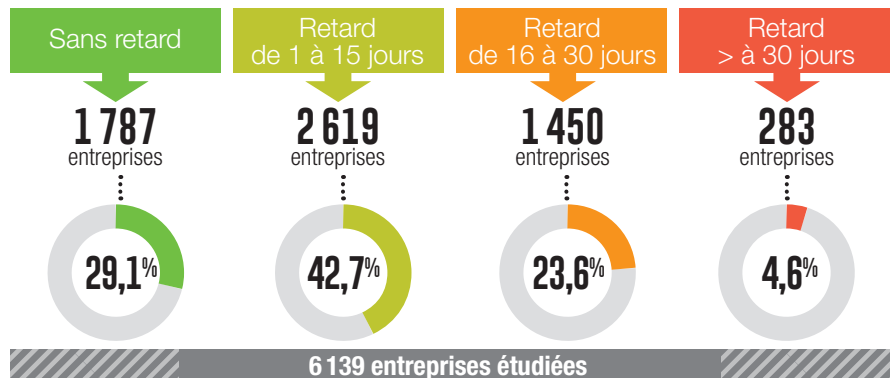
Répartition des entreprises selon la variation de score sur un an ; sur un trimestre.

Ex. : sur le graphique du haut, la 4<sup>e</sup> sphère en partant de la gauche signifie que 5,8% des entreprises ont connu une dégradation de leur score de 3 ou 4 points sur l'année.



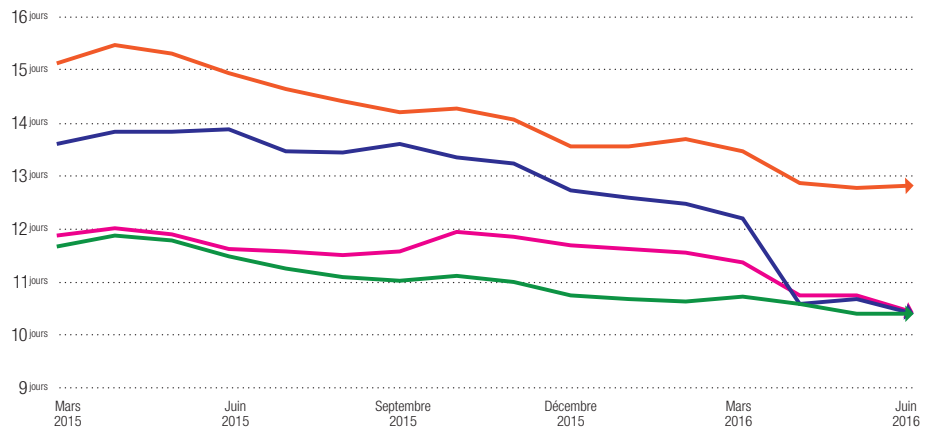
# Comportement de paiement des entreprises

## RÉPARTITION DES ENTREPRISES SELON LEUR COMPORTEMENT DE PAIEMENT / PACA



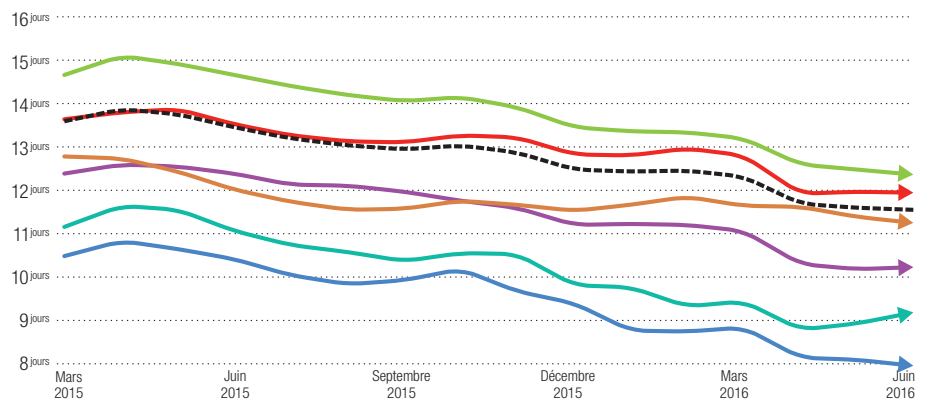
## ÉVOLUTION DU RETARD MOYEN DE PAIEMENT (PAYDEX) SUR 15 MOIS PAR SECTEUR

- Services
- Industrie
- Construction
- Commerce



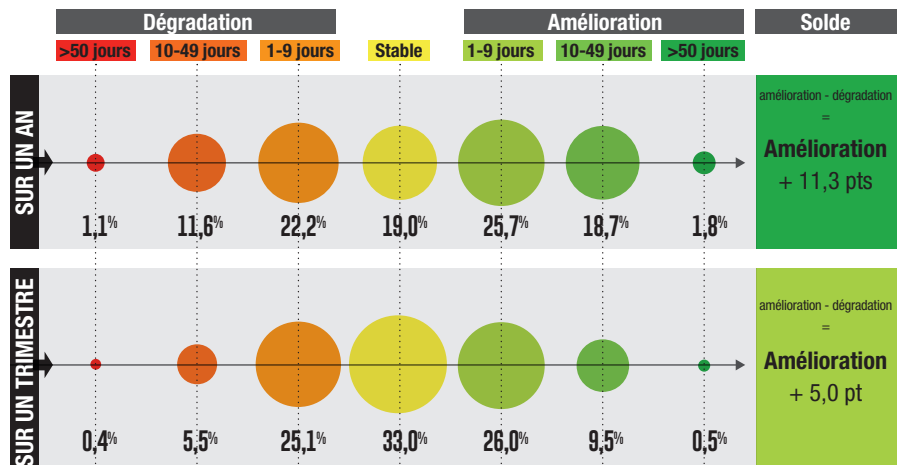
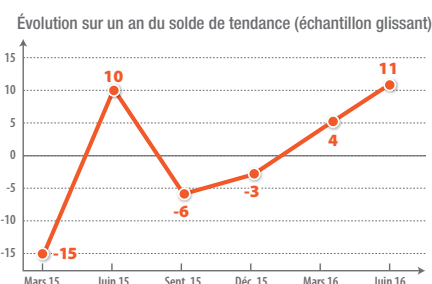
## ÉVOLUTION DU PAYDEX MOYEN SUR 15 MOIS PAR DÉPARTEMENT

- 04 Alpes-de-Haute-Provence
- 05 Hautes-Alpes
- 06 Alpes-Maritimes
- 13 Bouches-du-Rhône
- 83 Var
- 84 Vaucluse
- PACA



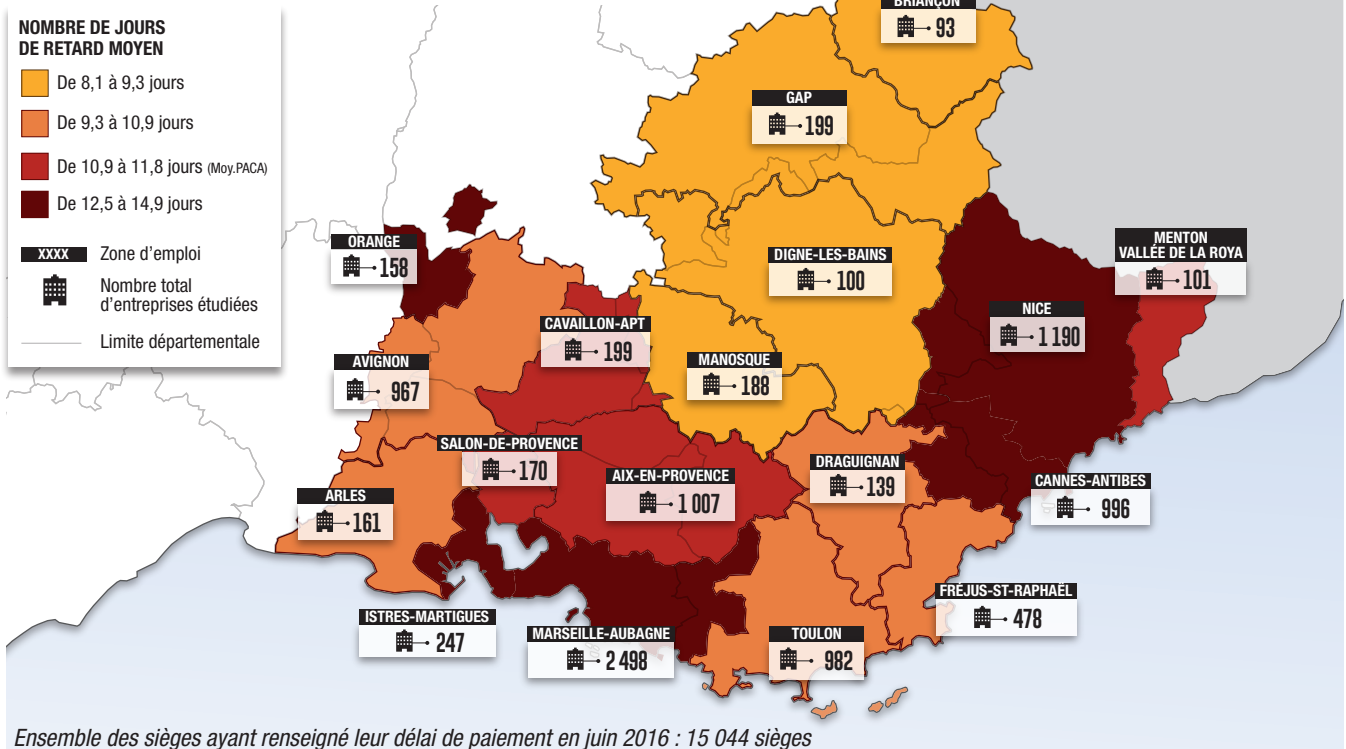
## TENDANCE : SOLDE DES COMPORTEMENTS DE PAIEMENT

Répartition des entreprises selon la variation de Paydex sur un an ; sur un trimestre



## RÉPARTITION DES ENTREPRISES À L'ÉCHELLE DES ZONES D'EMPLOI DE PACA SELON LEUR COMPORTEMENT DE PAIEMENT

(Juin 2016)



### Méthodologie

La base de données de la société Altares contient des informations sur environ 15 000 sièges de plus de 10 salariés situés en PACA, soit environ 546 000 emplois. Pour consolider cet échantillon, n'ont été retenues que les entreprises dont le siège est situé en PACA et dont le comportement de paiement est renseigné sur 15 mois continus, soit 6 140 entités. Ces emplois ne sont pas tous localisés au siège de l'entreprise.

### Définitions

- **Le retard de paiement (Paydex)**: valeur synthétique exprimée en nombre de jours de retard de paiement des fournisseurs, au-delà du terme contractuel. Il faut qu'au moins trois fournisseurs transmettent les informations nécessaires. Un retard de paiement peut être négatif si l'entreprise paie en avance. Les délais de paiement inter-entreprises sont plafonnés à 60 jours après l'émission de la facture ou 45 jours fin de mois, sauf déroga-

tions. Le Paydex moyen est le rapport de la somme des jours de retard des entreprises au nombre d'entreprises de cet échantillon. Les entreprises ont le même poids.

- **Le score ou cotation de l'entreprise**: le score Altares (note sur 20) est une prévision de la défaillance des entreprises à un horizon de 12 mois. Plus le score est élevé, plus le risque de défaillance est faible.

*Avertissement* : la faible taille des échantillons sur certaines zones d'emploi incite à la prudence quant aux résultats à cette échelle géographique.

Démarche partenariale 2SEPACA

## Solvabilité des entreprises et sauvegarde des emplois en PACA

Pour plus d'informations, retrouvez la publication *Score et comportement de paiement des entreprises en Provence-Alpes-Côte d'Azur* disponible en téléchargement sur les sites internet des partenaires de la démarche.